

# Befaringsrapport 420 kV-linje Hammerfest-Balsfjord

*Befaringer sommeren 2011 for sametinget i Finnmark fylke*



Av Julian P. Cadamarteri

## Innholdsfortegnelse

1. Innledning.....	3
2. Arbeidets organisering og gang.....	3
3. Registrerte kulturminner og muntlige tradisjoner .....	4
3.1 Alta kommune.....	4
3.2 Hammerfest kommune .....	26
3.1.1 Tidligere registreringer .....	26
3.1.2 Registreringer 2011 .....	27
4. Immaterielle kulturminner/muntlige tradisjoner .....	31
4.1 Alta.....	31
4.1.1 Stedsnavn .....	31
4.1.2 Brukshistorie .....	31
4.2 Hammerfest .....	32
4.2.1 Stedsnavn .....	32
4.2.2 Brukshistorie .....	32
5. Oppsummering .....	32
5. Litteraturliste .....	33

## 1. Innledning

Feltarbeidet ble gjennomført med bakgrunn i Statnetts planlagte 420kV trase mellom Hammerfest og Balsfjord i henhold til kulturminnelovens §9 for å avdekke om denne kommer i konflikt med automatisk fredede kulturminner eller kulturmiljøer.

Rapporten omfatter både nyere tids kulturminner og automatisk fredete, samiske og andre.

## 2. Arbeidets organisering og gang



*Årets feltmannskap, fra venstre Ole Isak Eira, Ole Mattis Siri og Arild Klokkervoll. Foto: Julian P. Cadamarteri.*

Årets befaringssesong ble todelt når det kom til Finnmark fylke. I perioden 3/6 - 13/6 2011 ble de siste strekkene ved Hammerfest og Alta befart mens strekkningen Eiby - fylkesgrensen ble befart iløpet av perioden 26-28/7 2011. I Hammerfest ble det brukt tre feltdager, 13-15 juni 2011 med tre feltarbeidere i samarbeid med Finnmark fylkeskommune.

I den første perioden arbeidet feltlederne Julian P. Cadamarteri og Arild Klokkervoll, mens de i den andre perioden fikk tilskudd av Ole Isak Eira og Ole Mattis Siri som fungerte som feltassistenter. Været har under begge periodene vært godt med enkelte regndager. På strekkningen Alta - Kvænangen ble det brukt ATV for å transportere mat og utstyr for slik å lette børen til de enkelte registrantene.

Alt i alt ble det gjort registrert 166 kulturminner i Alta kommune og 30 kultuminner i Hammerfest kommune. Iløpet av befaringsperioden ble det også gjennomført flere intervjuer med de som bruker områdene idag, disse ble gjennomført for å forsøke å få klarhet i brukshistorien, eventuelle immaterielle kulturminner basert på tro og tradisjoner knyttet til steder og eventuelle gamle eller ukjente stedsnavn. Alle intervjuene ble gjennomført av Ole Isak Eira.

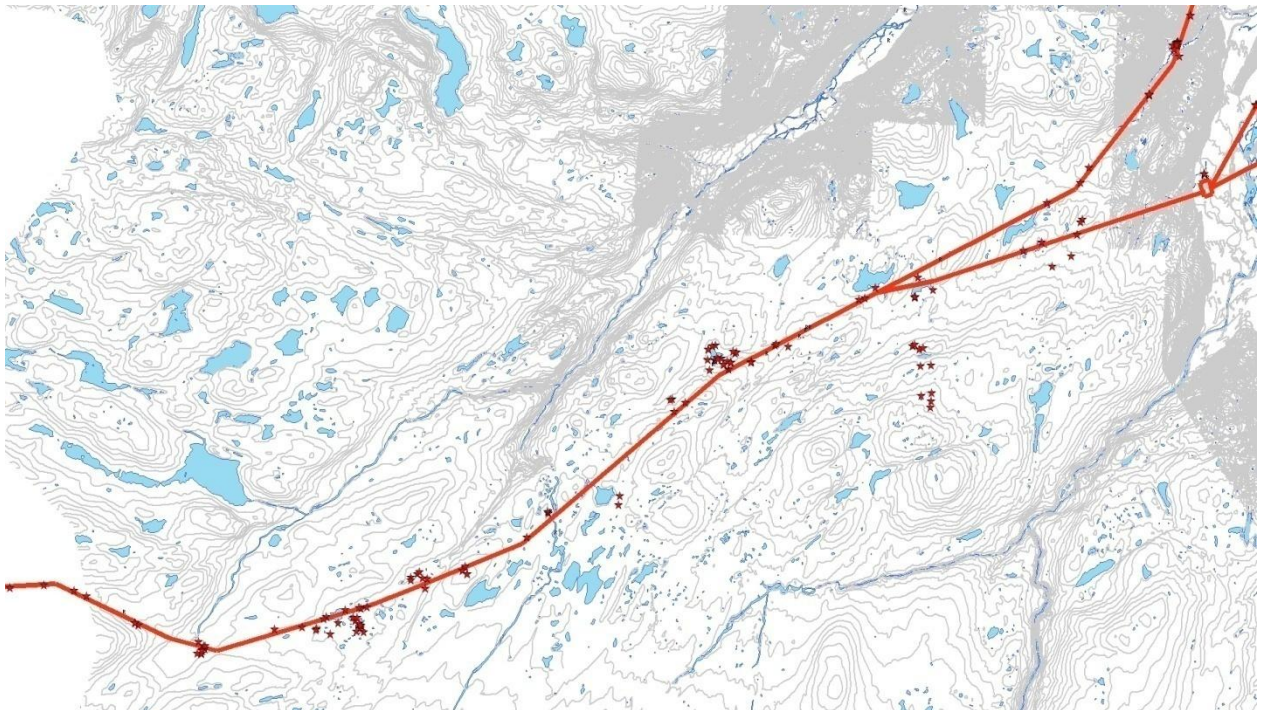
### 3. Registrerte kulturminner og muntlige tradisjoner

Nedenfor følger en kort gjennomgang av de kulturminner og kulturminnemiljøer som ble registrert i forbindelse med årets befaringer. Disse vil bli gjennomgått fra sør mot nord.

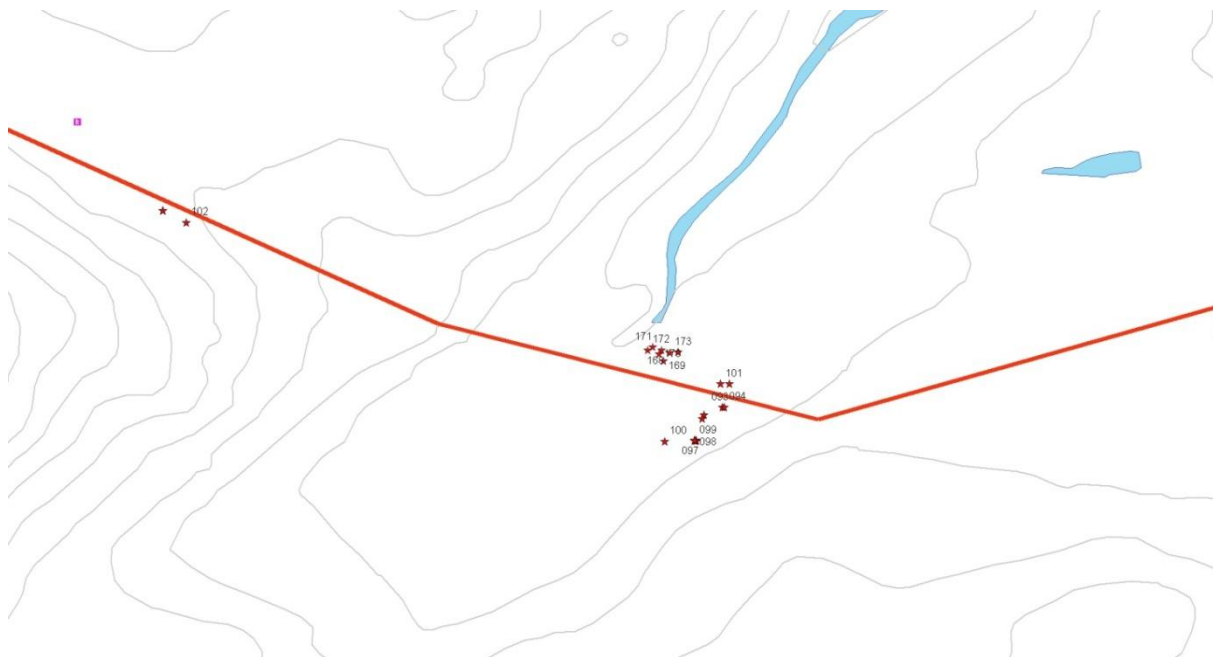
#### 3.1 Alta kommune

I Alta kommune gjenstod strekningen fra Tuveelva og ut til kommune/fylkesgrensa mot Kvænangen/Troms. Terrengtet er svært variert og består av både fjell, fjellvidder og dalbunner. De fleste kulturminnene ble funnet på overgangen mot Troms fylke. Av de 153 kulturminnene som ble registrert i Alta kommune er 53 automatisk fredet, 75 har uavklart vernestatus og 26 er ikke fredet. Kulturminnene fordeler seg mellom 118 samiske, 2 krigsminnelokaliteter

For strekningen mellom fylkesgrensa til Troms og trafoene ved Eiby og Skillemoen domineres terrengtet av snaufjell og viddelandskap. Tregrensa ligger ca ved Store Holmvann hvor de to linjene møtes. I enkelte daler og ved elver og vann finner man litt rikere vegetasjon og ly for vinden, det er også her de fleste kulturminnene var lokalisert.



Traseen fra fylkesgrensa inn mot Alta med registreringene markert. På denne delen av linjetraseen er det lokalitetene ved Loahccavággi, Ovlinjavri, Isvannet og Joalusgårsa som kommer i konflikt med linjen. Ved alle disse lokalitetene er det boplassområder som havner i konflikt med den planlagte traseen. Disse vil det bli gått videre inn på i listen over kulturminnene som følger:



Lokaliteten ved Loahccavággi, like ved fylkesgrensa, boplassen her ser ut til å være svært omfattende og ligger rundt under de eldre og den planlagte linja. Kulturminnene bærer preg av stor aldersdybde og ved en nøyere undersøkelse av område vil det nok dukke opp mange flere enn de vi lokaliserte når vi befarte traseen. Under befaring av den eldre linjen ble det her registrert en merke og melkeplass i form av en vegetasjonsforandring og et árran (Kalstad 1982). Denne ble sikkert ikke gjenfunnet under årets registrering. Lokaliteten ligger på en åpen, flat lyng og gressbevokst flate ved elva, i skråningene langs kanten av dalbunnen vokser det noen busker. Langs den eldre linja renner det en bekk som kommer fra en kilde rett ved boplassen. Boplassen ligger slik til at det er lett å bevege seg opp en liten dal mot fylkesgrensa eller tilbake mot Alta langs kraftlinja, dalen boplassen ligger i ser også ut til å være lett å bevege seg i slik at boplassen ligger i møtepunktet mellom to mulige ferdselsveier.

- |  |                     |              |               |
|--|---------------------|--------------|---------------|
| GPS OIE 256  | 34 W 562215 7738858 | Árran        | IMG 1953      |
| 7 stein. 75 x 80 cm. Godt overgrodd. Automatisk Fredet.  |                     |              |               |
| GPS OIE 255  | 34 W 562265 7738589 | Kjøttgjemme2 | IMG 1951-1952 |
| AUTOMATISK   |                     |              |               |
| Ytre diameter 2,5 x 2 m. Indre diameter 1 x 0,5m. FREDET.  |                     |              |               |
| GPS OIE 254  | 34 W 562188 7738815 | Árran 18     | IMG 1956      |
| 5 steiner hvorav 3 synlige stein. Ovalt 75x70cm. En avlang stein mot vest 65 x25 cm. 2 synlige mindre stein i sør og øst. Automatisk Fredet. |                     |              |               |
| GPS OIE 253  | 34 W 562183 7738844 | Árran 17     | IMG 1949      |
| 6 stein. Sirkulært 90 cm i diameter. 5 stein synlig. Automatisk fredet.  |                     |              |               |
| GPS OIE 252  | 34 W 561837 7738884 | Árran 16     | IMG 1948      |
| 7 stein. Ovalt 70 x 80 cm. Nesten fullstendig overgrodd. Automatisk fredet.  |                     |              |               |
| GPS OIE 251  | 34 W 562071 7738957 | Teltring     |               |
| Teltring med ildsted uten árran. Muligens moderne, noe jernskrap og hermetikk i. Ikke fredet.  |                     |              |               |

GPS OIE 250      34 W 562089 7738916      Árran15      IMG 1947  
5 stein ovalt 55 x 60 cm. Noe dvergbjørk vokst over. Kull i øverste lag, noe trebiter rundt. Mellom eksisterende linjer. Teltring med diameter 3 m. Teltringen er mer overgrodd enn árranet, muligens gjenbrukt. Uavklart vernestatus.

GPS OMS 036      34 W 560825 7739078      Arran      AK 766-767  
Ovalt. 70 x 45 cm. Åpning i N og S. 10 stein. Noe brent, gammelt tre inni - gjenbrukt?. Ikke fredet.

GPS OMS 035      34 W 560825 7739078      Arran      AK748-749  
6 synlige stein. Trekull. 80x70 . Rektangulær.

GPS JPC 102      34 W 560891 7739052      Grop      1243-1246  
Rektangulær grop som er delvis steinsatt, ca 170x70cm med en mulighet for at det er to groper på ca 70x70cm og ca 30cm dyp. Mye heller rundt som kan ha ligget over. På en tørr rygg ca 100m fra elva og 20-30m fra mastepunkt. Automatisk fredet.



GPS JPC 102; Melkegjemme eller forrådgrop.

GPS OMS 034      34 W 562305 7738668      Árran      1237--1238  
6 stein. Mulig åpning i sør. 85x75. Sirkulær. Uavklart vernestatus.

GPS OMS 033      34 W 562309 7738679      Árran      1235-1236  
7 stein. Overgrodd. Liten åpning i N og S. 75x75. Automatisk Fredet.

GPS AK 066      34 W 562225 7738839      Árran      AK 742-744  
Ovalt. 70 x 55 cm. Mulig teltring rundt; jevnt spredte steiner i ring med 4,5 m i diameter rundt arranet. Automatisk Fredet.

GPS AK 065      34 W 562370 7738768      Árran      AK 740-741  
Ovalt. 80 x 70 cm. 9 stein, inkl. en flat utenfor/inntil V kant. Automatisk Fredet.

GPS JPC 101      34 W 562346 7738765      Kilde  
Kilde som forer bekken som renner gjennom boplassen. Ikke fredet.

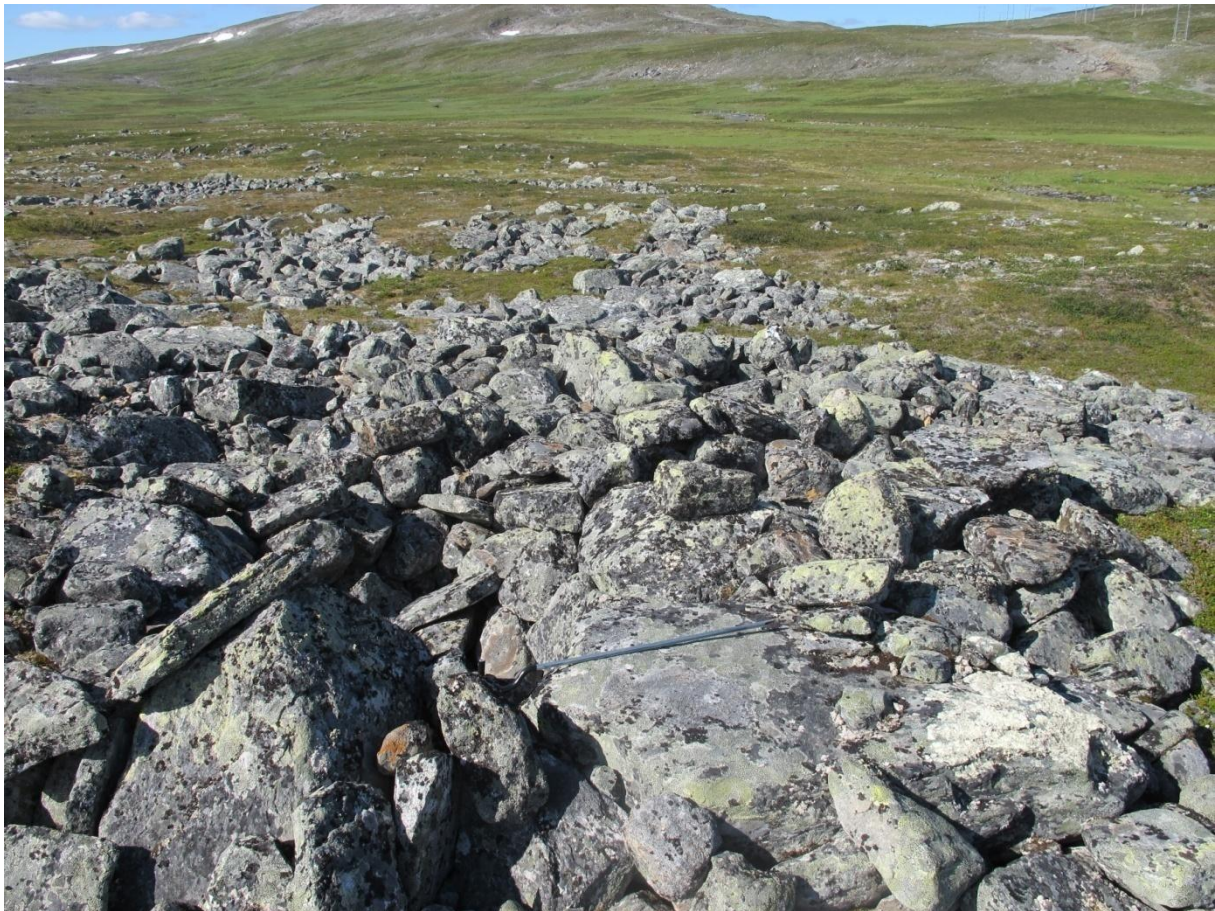
GPS JPC 100      34 W 562213 7738599      Árran      1233-1234  
Ovalt árran 60x55cm, 5 stein. Godt overgrodd. Automatisk Fredet.

GPS JPC 098      34 W 562291 7738609      Kjøttgjemme      1224-1234  
Kjøttgjemme i rullesteinsur. Ca 1 m i diameter og 0,5 m dyp. 4 kjøttgjemmer i en halvsirkel.  
Automatisk Fredet.

GPS JPC 097      34 W 562291 7738609      Kjøttgjemme      1224-1232  
Kjøttgjemme i rullesteinsur. Ca 1 m i diameter og 0,5 m dyp. 4 kjøttgjemmer i en halvsirkel.  
Automatisk Fredet.

GPS JPC 096      34 W 562295 7738610      Kjøttgjemme      1224-1232  
Kjøttgjemme i rullesteinsur. Ca 1m i diameter og 0,5 m dyp. 4 kjøttgjemmer i en halvsirkel.  
Automatisk Fredet.

GPS JPC 095      34 W 562296 7738608      Kjøttgjemme      1224-1232  
Kjøttgjemme i rullesteinsur. Ca 2 m i diameter og 1 m dyp. 4 kjøttgjemmer i en halvsirkel.  
Automatisk Fredet.



Kjøttgjemmene 095-098

GPS JPC 094      34 W 562361 7738705      Melkegjemme      1222-1223  
 Grop 90x80cm store stein i kantene. En stein rast nedi midten. Mulig melkegjemme. Automatisk Fredet.

GPS JPC 093      34 W 562357 7738704      Árran      1221-1222  
 Sirkulært árran 80x70cm med 7 stein ca 200m fra kraftlinja, mellom mindre urer. Svært overgrodd. Automatisk Fredet.

GPS OMS 032      34 W 563815 7739248      Árran      1219-1220  
 Ovalt árran med 6 stein, 90x80cm. I relativt våt myr under kraftlinja. Uavklart Vernestatus.

GPS JPC 092      34 W 564403 7739357      Árran      1217-1218  
 Ovalt árran med 6 stein. 70x65cm. Godt overgrodd på liten rygg mellom kjørespor og kraftlinjen. Automatisk Fredet.

GPS AK 064      34 W 564911 7739612      Arran      AK 738-739  
 Ovalt. 120 x 85 cm. 7 stein, derav 5 synlige på overflata. Automatisk fredet.

GPS OMS 031      34 W 564705 7739328      Árran      1215-1216  
 Ovalt árran med 7 stein. 80x75cm. To rader med tre stein, liten stein i Ø. Åpning i V. Godt overgrodd. Automatisk Fredet.

GPS OMS 030      34 W 564714 7739357      Varde      1213-1214  
 Varde av 8 mindre stein på stor stein ca 35cm høy. Uavklart vernestatus.

GPS OMS 029      34 W 564857 7739572      Varde      1211-1212  
 Veimarkør 20x30cm stor stein reist på en jordfast stein. 4m N-for kjøresporet. Uavklart vernestatus.

GPS OMS 028      34 W 565594 7739868      Árran      1177-1179  
 7 store stein. Mulige armer, og mulig teltring. Ca 2m fra mastepunkt. Automatisk Fredet.

GPS JPC 091      34 W 565027 7739266      Árran      1207-1209  
 Rektangulær árran ca 90x60cm, 8 stein. Flat stein i NV. Ligger på tørr mo ved bekk, ca 100 m fra kjøresporet. Automatisk Fredet.

GPS JPC 090      34 W 565479 7739650      Árran      1203-1204  
 Oval árran 90x50cm med 6 stein. En stein litt utenfor, rester av brent tre. Ikke fredet.

GPS JPC 089      34 W 565531 7739587      Varde      1201-1202  
 Haug av stein på en liten topp. 50cm høy, 110cm bred i bunnen. Godt overgrodd og mye mose rundt bunnen. Uavklart vernestatus.

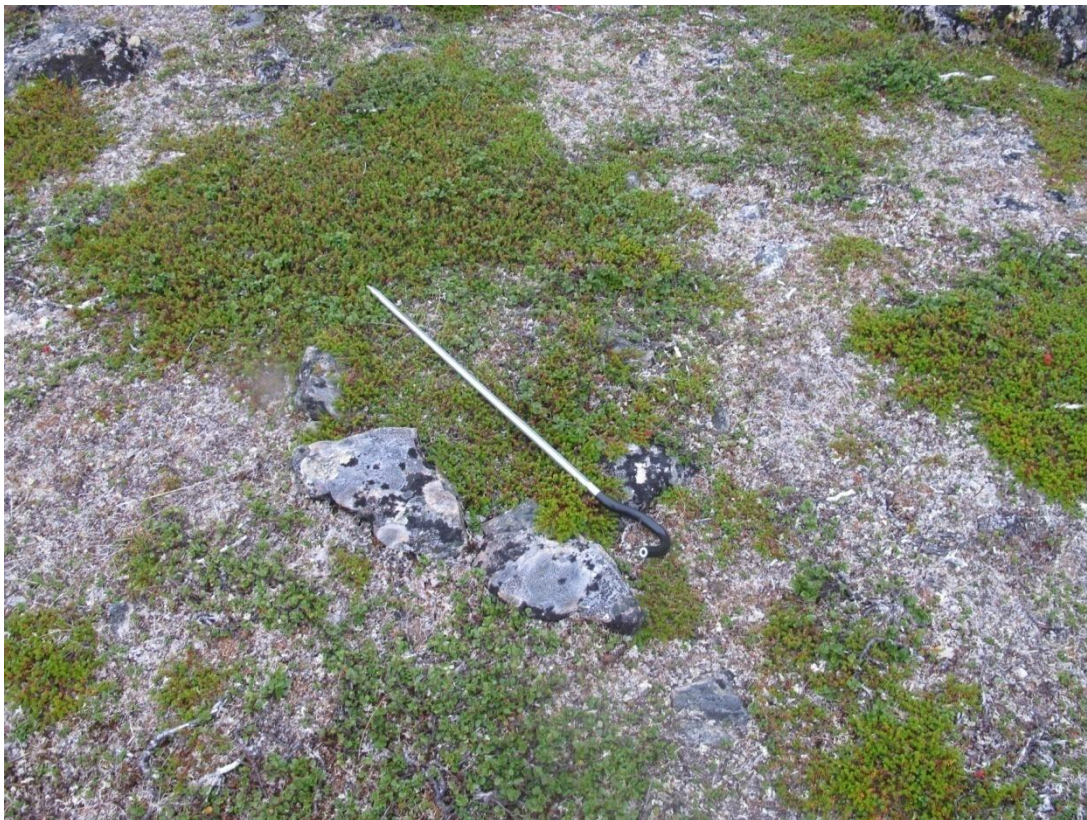




Gps JPC 088, Bogastelle ved Isvannet.

GPS JPC 088      34 W 565650 7739509      Bogastelle      1191-1193  
Steinsirkel ca 1,8m x 2,2m. Åpning mot vannet i SSV ca 20m unna. Ca 20 cm høy. Stein lagt rett på berget. Har rast litt i N. Åpningen ser muligens ut til å peke mot en stor stein i horisonten . Automatisk fredet.

GPS JPC 087      34 W 565614 7739539      Árran      1189-1190  
Ovalt árran med 7 stein. 70x65cm. Overgrodd. Uavklart vernestatus.



GPS JPC 087 Árran.

GPS JPC 086      34 W 565660 7739499      Árran      1187-1188  
Ovalt árran med 6 stein, 90x80cm. NV for vannet på en topp. Mangler stein i S. Svært overgrodd. Automatisk Fredet.

GPS JPC 085      34 W 565654 7739455      Árran      1185-1186  
Ovalt árran med 6 stein. 70x65cm. På tørr topp ved vannet. Mangler stein i V. Vannet i NV. Svært overgrodd. Automatisk Fredet.

GPS JPC 084      34 W 565730 7739382      Árran      1183-1184  
Ovalt árran med 7 stein. 90x75cm. Overgrodd på tørr mo ved vannet. Ikke fredet.

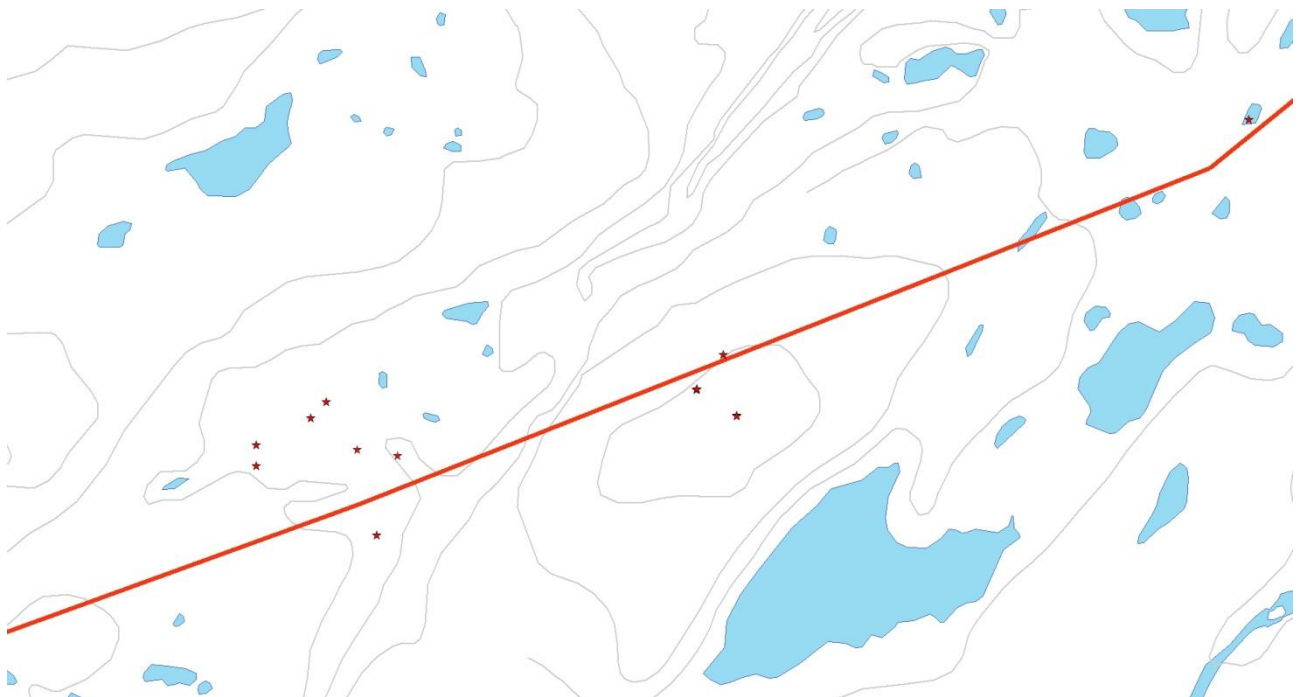
GPS JPC 083      34 W 565585 7739384      Árran      1181-1182  
Ovalt árran med 6 stein. 80x60cm, godt overgrodd. Brukt i nyere tid. Ikke fredet.

GPS JPC 082      34 W 565170 7739508      Árran      1179-1180  
Ovalt árran med 6 stein. 85x65cm. Helt nedgrodd, kull ned mot steril grunn. Automatisk Fredet.

GPS JPC 081      34 W 565304 7739792      Árran      1177-1178  
Firkantig árran 75x70cm med 10 stein. Mye knust stein. Muligens skadet under byggingen av den gamle linja? 26m øst for mast 151. Automatisk Fredet.

GPS JPC 080      34 W 565637 7739859      Árran      1175-1176  
Rektangulært árran med 10 stein, mangler stein i NV. 60x90cm svært overgrodd. Automatisk Fredet.

GPS JPC 079      34 W 565761 7739896      Árran      1173-1174  
Ovalt árran 70x65cm, 6 stein. Mangler stein i V. Svært overgrodd. Automatisk Fredet.



Lokalitetene ved Joalusgårsa, det er de automatisk fredede kulturminnene på vestsida av elva som her kommer i konflikt med traseen. Området preges av fjell-vidde miljø men området hvor de fleste kulturminnene ligger ligger skjernet i en liten dal ved en elv. Dalen som følger linja mot fylkesgrensa preges av gressbevekste moer hvor de fleste kulturminnene ligger anlagt i tørre områder. Området på østsida av elva brukes i dag som merkeområde for rein og det er mange kulturminner av nyere dato i

tilknytning til dette anlegget. Elvedalen som krysser linja er svært bratt og vanskelig å forsere, kulturminnene er konsentrert til området hvor det er enklest å krysse elva og bevege seg opp av dalen.

GPS OIE 249      34 W 566560 7740633      Árran14      IMG 1945-1946  
Ovalt 70 x 65cm. Fullstendig overgrodd. 2 stein synlig, ellers vises det som en forhøyning på bakken.  
Automatisk Fredet.

GPS OIE 248      34 W 566811 7740674      Árran13      1065-1066  
Ovalt 70 x 60 cm. 5 stein. Uavklart vernestatus.

GPS JPC 078      34 W 566645 7740540      Árran      1171-1172  
Ovalt árran 70x60cm med 7 stein. Flat stein i SV. Godt overgrodd. Uavklart vernestatus.

GPS JPC 077      34 W 566640 7740592      Árran      1169-1170  
Firkantet árran 75x70cm med 6 stein. Overgrodd med mose og gress. I liten dal Ø-for elva.  
Uavklart vernestatus.

GPS JPC 076      34 W 566804 7740718      Árran      1167-1168  
Firkantig árran med 6 stein, 60x65xm. Helt overgrodd. Ligger rett ved elva. Automatisk Fredet.

GPS JPC 075      34 W 566769 7740672      Teltring      1161-1162  
Teltring med árran. 9 stein i teltringen, ca 3,5m i diameter. Árran 65x55cm og 8 stein, gjenbrukt.  
Uavklart vernestatus.



GPS OMS 027. Kjøttgjemme ved Joalusgårsa.

GPS OMS 027      34 W 566961 7740397      Kjøttgjemme      AK 731-733  
Oval nedgravning i ur. L: 120 cm; B: 80 cm; D: 80 cm. Automatisk Fredet.

GPS AK 062      34 W 567830 7740783      Varde      AK 725-728  
Store heller satt på høykant i vinkel. Påsatt 2 reinskaller m horn, 8 separate horn og 2-3 splittede bein. Flere spritflasker gjemt under/inni. Ikke fredet.

GPS JPC 074      34 W 567723 7740840      Skyteskjul      1156-1157  
Skyteskjul eller levegg bygd av stående heller. L-formet med spiss mot N. Veggene 1,5m lange og opptil 60 cm høye. Nyere tid. Ikke fredet.

GPS JPC 073      34 W 567780 7740931      Steinkonstruksjon      1154-1155  
Reist helle som er slått i stykker. Ville vært ca 40cm høy og 25-30cm bred. Synlig NØ-SV. Uavklart vernestatus.

GPS JPC 072      34 W 569033 7741645      Varde      1149-1151  
To store stein som ligger på en større stein. Steinene ligger i retning NØ. Godt overgrodd. Uavklart vernestatus.

GPS OIE 246      34 W 568585 7741914      Árran      IMG 1940  
6 stein. Tilnærmet sirkulært 75cm i diameter. Uavklart vernestatus.

GPS OIE 245      34 W 570702 7743791      Árran      IMG 1939  
Ovalt 100 x 70cm. 7 store stein. En flat stein rett sør. Informantopplysninger sier at stedet er brukt i 1925, og at en person er født her. Uavklart vernestatus.

GPS JPC 071      34 W 570944 7742506      Árran      1134-1135  
Firkantig árran 60x80cm med 4 stein. På berg Ø-for Ovlinjavvri. Automatisk Fredet.

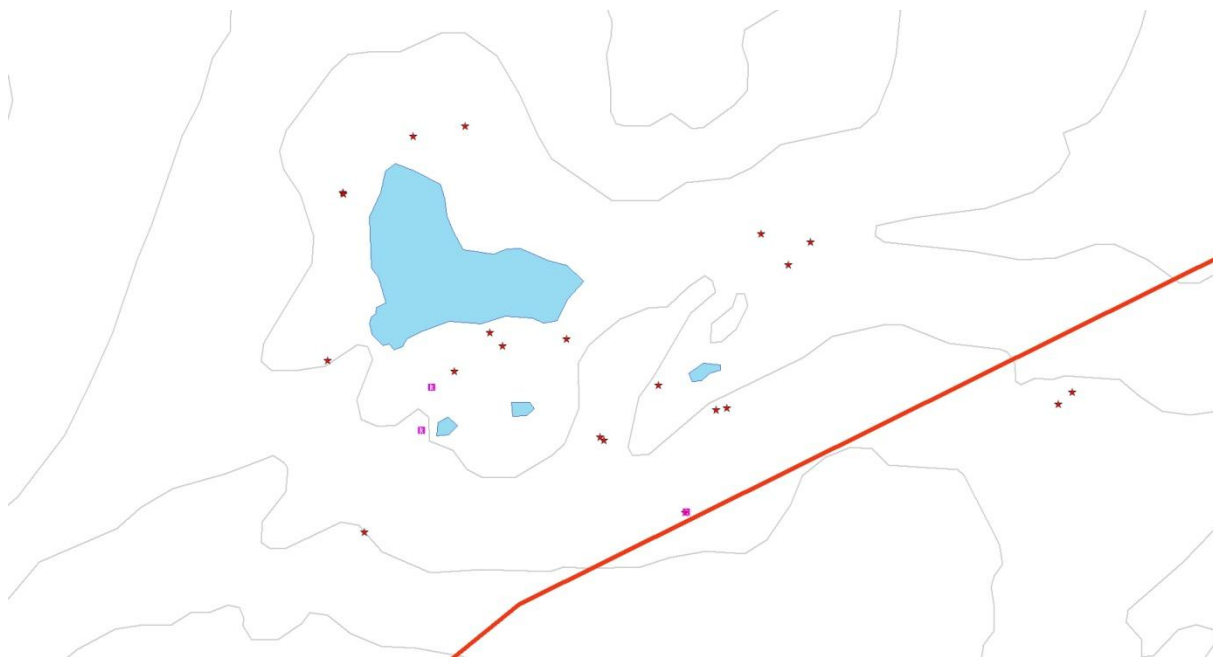
GPS JPC 070      34 W 570945 7742691      Árran      1132-1133  
Ovalt árran 80x60cm, 10 stein. I N-del av árran en flat stein. Overgrodd med lyng og lav. På tørr mo Ø-for Ovlinjavvri. Automatisk Fredet.

GPS JPC 069      34 W 571837 7744743      Árran  
To nyere árran. Ett med 15 stein 60x40cm og ett røyst 1m unna første 8 stein. Hermetikk og glass i området. Ikke fredet.

GPS OMS 026      34 W 571940 7744520      Árran      1120-1121  
Ovalt árran, 80x85cm, 7 stein. Steinene dypt i bakken og svært overgrodd. Ligger under den gamle kraftlinja. Automatisk Fredet.

GPS JPC 068      34 W 571880 7744759      Árran      1127-1128  
Ovalt árran, 45x50cm, 9 stein. Overgrodd med lav og mose. Ligger i skråning mot bekken. Automatisk fredet.

GPS JPC 067      34 W 572167 7744713      Árran      1118-1119  
Árran med 5 stein, 70x65cm. Åpning mot N. Uavklart vernestatus.



Registreringene ved Ovlinjavri. Her ble det befart rundt vannet på bakgrunn av informantopplysninger om at det skulle være boplasser ved vannet. En mer omfattende befaring i området omkring vannet og ved elva som renner mot Store Holmvann ville nok kunnet avdekket flere kulturminner tilknyttet boplassen. Ovlinjavri ligger i en liten forsenkning i terrenget, inn til vannet renner det en liten elv og ett par bekker, det renner også en liten elv ut av vannet som fortsetter ned mot Store Holmvann. Området omkring vannet preges av gress og trebevokste tørre moer og litt våtere gressområdet. Kulturminnene ligger på de tørre moene, langs kanten av elva mot vest ligger det noen mindre urer hvor det er anlagt kjøttgjemmer.

GPS JPC 066      34 W 572772 7745679      Árran      1114-1116  
 Rektangulært árran med 11 stein, 90x100cm. Flat helle i N. Overgrodd men med hermetikk og glass i området. Uavklart vernestatus.

GPS OMS 25      34 W 572619 7745424      Arran      AK 712-713  
 Sirkulært. 80 cm i diameter. Ca 8 stein (noe brent/sprukket). Automatisk fredet.

GPS OMS 24      34 W 572550 7745853      Kjøttgjemme (evt.grav?)      AK 707-709  
 Oval nedgravning i ur. L: 1,25 m; B: 1,1 m; D: 75 cm. Automatisk fredet.

GPS OMS 22      34 W 572631 7745934      Arran      AK 703-4  
 Oval (?). 90 x 120 cm. 8 store stein. Uavklart vernestatus.

GPS OMS 21      34 W 572696 7745953      Arran      AK 700-2  
 Oval. 90 x 100 cm. 9 "hodestore" stein. Et par rustne tønnebånd (?) ved siden av. Uavklart vernestatus.

GPS OMS 20      34 W 572907 7745575      Arran      AK 698-9  
 Nær sirkulært. 85-90 cm i diameter. 12 stein, de fleste overgrodd av mose/lyng. Kull. Uavklart vernestatus.

GPS OMS 19      34 W 572912 7745571      Árran      1089-1090  
 Store stein. Åpen i N. 90x80. Ganske høy. Litt stein omkring. Uavklart vernestatus.

GPS JPC 065      34 W 572753 7745694      Árran      1111-1113

Rektangulært árran med 14 stein, 100x75cm. Store skjørbrente stein. Overgrodd med mose og gress. Automatisk Fredet.

GPS JPC 064      34 W 572713 7745641      Árran      1108-1110  
Rektangulært/ovalt árran ca 120x80cm, med 12 stein. Svært overgrodd fremstår som en mosegrodd forhøyning. Automatisk Fredet.



GPS JPC 060, Árran på tørr rygg sør for Ovlinjavri

GPS JPC 063      34 W 572550 7745638      Kjøttgjemme      1106-1107  
Mulig kjøttgjemme. 1,5x1 m stor forsenkning i rullesteinsur. Antydning til oppbygning i nedre kant. Kan være natur. Uavklart vernestatus

GPS JPC 062      34 W 572852 7745696      Árran      1102-1103  
Rektangulært árran 70x75cm, 7 stein, mangler stein i N. Gressbevokst. Uavklart vernestatus.

GPS JPC 061      34 W 573086 7745854      Steinkonstruksjon      1100-1101  
Samling med stein, 120x80cm, 30cm høy. Stolpefundament? Uavklart vernestatus

GPS JPC 060      34 W 573150 7745849      Árran      1098-1099  
Ovalt árran 90x70cm, 8 stein. Svært overgrodd. Rett ved 059. Automatisk Fredet.

GPS JPC 059      34 W 573125 7745818      Árran      1094-1097  
Ovalt árran, 75x60cm, 7 stein. Svært nedgrodd. På tørr mo ved myr 100m NV fra kraftlinja.

Automatisk Fredet.

- GPS JPC 057      34 W 572975 7745648      Árran      1090-1091  
Sirkulært árran 11 stein, 70 cm i diameter. Brukt i nyere tid, brent ved i nærheten. Ligger 10m fra bekk. Uavklart vernestatus.
- GPS JPC 058      34 W 573051 7745623      Árran      1092-1093  
Ovalt árran med 11 stein. 70x80cm. Brukt i nyere tid. Ikke Fredet.
- GPS JPC 056      34 W 573065 7745628      Árran      1086-1087  
Ovalt árran, 70x60cm, 9 stein. Ligger lavvustenger litt unna. Ikke fredet.
- GPS JPC 054      34 W 573486 7745674      Árran      1080-1081  
Ovalt árran 90x65cm, 8 stein. Store skjørbrente stein. På tørr rygg 10-15m fra kjørespor. Automatisk Fredet.
- GPS JPC 053      34 W 573502 7745691      Árran      1078-1079  
Firkantig Árran, 7 stein, 70x70cm Skjørbrent stein. Uavklart vernestatus.
- GPS JPC 052      34 W 574255 7746074      Ildsted      1076-1077  
Firkantig, 7 stein, 80x70cm. Brukt i nyere tid. Ikke fredet.
- GPS OIE 244      34 W 575519 7746957      Løsfunn      1073-1075  
Trekasse, 55x40x20cm. Mangler en planke, ser ut til å være plassert her. Mulig gjemme? Ikke fredet.
- GPS AK 061      34 W 575804 7747213      Teltring      AK 690-1  
Sirkulær. 2,2 m i diameter. Stein lagt tett i sirkel (kun langs randen - ingen utenfor/inni). Automatisk Fredet.
- GPS OMS 016      34 W 575678 7747181      Árran      AK 692-3  
Kantete oval. 60 x 100 cm. 12 stein, noen skjørbrente. Stor stein i Ø. Automatisk Fredet.
- GPS JPC 051      34 W 576004 7747456      Ildsted      1071-1072  
Uklar form, flyttet på stein. 11 stein, 110x90 cm. Moderne. Ikke fredet.



GPS OMS 017, Mulig fangstgrop mellom store Holmvann og Ovlinjavri

GPS OMS 018      34 W 573994 7746102      Fangstgrop      AK 695-6  
 Mulig fangstgrop. Spiss oval, åpen mot bakkekant i V kortside. L: 180 cm; B: 90 cm; D: 65 cm.  
 Automatisk fredet.

GPS OMS 017      34 W 573974 7746078      Fangstgrop      AK 693-4  
 Mulig fangstgrop. Spiss oval, åpen mot bakkekant i V kortside. L: 170 cm; B: 70 cm; D: 30-80 cm  
 Automatisk fredet.

GPS JPC 050      34 W 576921 7746350      Árran      1067-1068  
 Ovalt árran 60x50cm med 6 stein. Steinene godt overgrodd men árranen er gjenbrukt.  
 Uavklart vernestatus.

GPS JPC 049      34 W 576917 7746345      Árran      1063-1066  
 Árran med to rekker stein. 7 synlige stein og ytterlige 2 under torva. Ligger i en teltring med 8-9 stein  
 og en diameter på 2,5-3m. Automatisk fredet.

GPS JPC 048      34 W 577146 7746329      Kjøttgjemme      1061-1062  
 Lite kjøttgjemme. 7 stein med en åpning imellom på 60x40cm. Automatisk fredet.

GPS JPC 047      34 W 577343 7745998      Steinsirkel      1059-1060  
 Mulig steinsirkel. 6 store stein og 3 mindre, ca 4m i diameter åpning mot V. Mulig naturlig. Uavklart  
 vernestatus.

GPS JPC 045      34 W 577420 7745260      Steinkonstruksjon      1052-1053  
 2 store stein 100x40cm med mindre stein lagt på tvers oppå. Uavklart vernestatus.



GPS AK 060      34 W 577199 7745354      Varde  
To steiner stablet på en større stein. 30 cm høy. Uavklart vernestatus.

GPS JPC 046      34 W 577418 7745138      Árran      1050-1051  
Ovalt árran 90x60cm, 7 stein. To stein muligens flyttet på. Godt overgrodd med mose og lav.  
Automatisk fredet.



Gps JPC 044, Bjørneskallen som ligger under steinblokka.

GPS JPC 044      34 W 577414 7745436      Bjørnegrav      1032-1044  
Bjørnegrav under stor splittet flyttblokk. Steinen er splittet i to, ca 2,5-3m høy og 2 m bred med en tilsvarende liggende bit. Imellom steinene en del bein(bla. Et reinhorn, en kjeve, noen ribbein og mindre bein). Under den største blokka en Bjørneskalle, ryggvirvler og andre ubestemmelige bein som ligger på never. Ser ut til å være samlet og lagt inn under steinen. Automatisk fredet.

GPS JPC 042      34 W 577063 7746301      Kjøttgjemme      1028-1031  
Tørrmurt Kjøttgjemme i ur. Ytre mål 3x3m, indre 1,5x1,5m, 70-80cm dyp. Ca 150 m fra bekken 1,5 km fra Holmvann og rett VNV for toppen. Automatisk fredet.

GPS AK 059      Retningsvarde  
80cm lang, 50cm høy. Peker mot NV. Ligger på større stein. Uavklart vernestatus.

GPS JPC 041      34 W 576876 7747359      Árran      1021-1022  
Mulig árran, 8 stein mulig omrotet/røyst árran. Noe kull ved jordborstikk. Uavklart vernestatus

GPS JPC 040      34 W 576870 7747340      Árran      1017-1020  
Rektangulært árran 75x65cm 11 stein, en stein lagt inn i midten. Mangler stein i SV. Godt overgrodd, ligger på tørr rygg mellom kjørespor og Krok vann. Uavklart vernestatus

GPS AK 058      34 W 579743 7748257      Steinkonstruksjon      1015-1016  
Røys, ca 1m fra kjørespor. Løftestor stein, 30cm høy oval form, ca 2x1,3m. Ganske overgrodd. Uavklart vernestatus



GPS AK 057, Kjøttgjemme ved Oksetjønnna.

GPS AK 057      34 W 580130 7748509      Kjøttgjemme      1012-1014  
Tørrmurt inntil stor stein(V-for). To vegger. 100x60cm stort rom. Godt overgrodd med mose og lav. Automatisk fredet.

GPS AK 056      34 W 580257 7749220      Árran      1010-1011  
Tuft/ruin. En del gulv/gulvbjelker bevart samt syllstein. 3,2x4m. Ikke fredet.

GPS AK 055      34 W 580294 7749280      Árran      1008-1009  
Ovalt árran 60x80cm store flate stein i endene. Brukt i nyere tid. På tørr flate 10m fra kjøresporet. Uavklart vernestatus

GPS OMS 014      34 W 580479 7749371      Árran      1006-1007  
Ovalt árran 60x70cm, 7 stein, hvorav 3 skjærbrente. Flat stein i V. kant. Gjenbrukt i nyere tid, trebiter synlig. Uavklart vernestatus.

GPS OMS 013      34 W 580870 7749769      Árran      1004-1005  
Sirkulært árran, 5 stein, ca 60cm i diameter. En stein i SØ er flyttet, overgrodd. Ca 3 m SØ for kjørespor. Uavklart vernestatus.

GPS OMS 012      34 W 581502 7749972      Árran      1002-1003  
Uklar form, enten et stort ovalt árran 120x80cm eller to mindre, 13 stein. Noe omrotet, brukt i nyere tid? Ikke fredet.

GPS JPC 039      34 W 580212 7748955      Árran      996-997  
Sirkulært arran 60 cm i diameter. 7 stein, litt overgrodd. Uavklart vernestatus.

GPS JPC 038      34 W 579482 7748722      Árran      994-995  
Rektangulært arran 60x75 cm med 7 stein. Svært overgrodd. Automatisk fredet.

GPS JPC 037      34 W 579102 7748526      Árran      992-993  
Ovalt arran 80x85 cm med 10-11 stein. Rusten hermetikkboks 3 m unna. Uavklart vernestatus.

GPS JPC 036      34 W 576900 7747756      Árran      990-991  
Firkantig arran 70x70 cm med 10 stein. Muligens nyere tid. Uavklart vernestatus.

GPS OIE 243      34 W 577340 7748169      Árran      983-984  
Rektangulært arran 75x50 cm stort med 9 synlige stein. Tynt jordsmonn. Ligger på sørsiden av Vuopmesisvárrì sikt mot S. Uavklart vernestatus.

GPS OIE 242      34 W 578569 7748914      Árran      980-982  
Ovalt arran 80x90 cm stort med 9 stein, hvorav 5 er synlige. Muligens gjenbrukt en del rusten hermetikk i området. Uavklart vernestatus.

GPS OIE 241      34 W 578602 7748963      Árran      978-979  
Tilnærmet rektangulært arran 60x 65 cm stort. 6 stein hvorav 2 er synlige. Resten overgrodd. Automatisk fredet.

GPS OIE 240      34 W 578863 7749089      Árran      975  
Ovalt arran 90x100 cm med 12 store stein, hvorav 3 er skjærbrente. Overgrodd men brukt i nyere tid. Uavklart vernestatus.

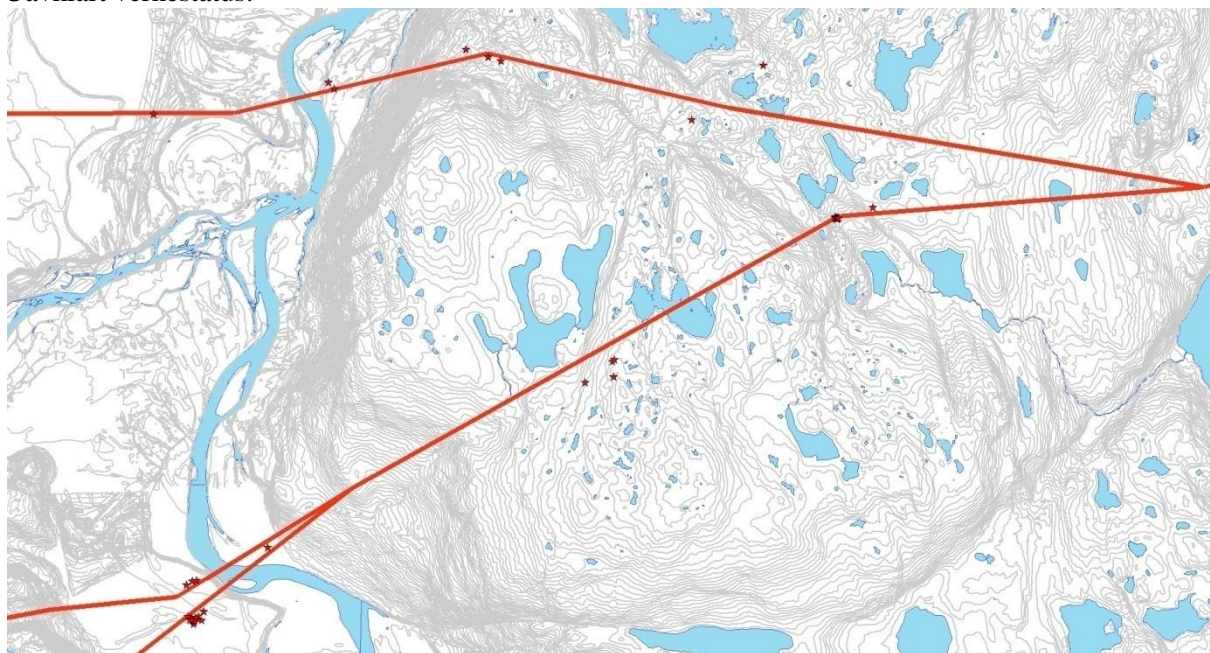
GPS OIE 239      34 W 580324 7750274      Árran      973-974  
Ovalt arran 75x70 cm med 13 stein. Ikke fredet.

GPS OIE 238      34 W 580331 7750337      Árran      971-972  
Sirkulær 65cm i diameter med 9 stein. Uavklart vernestatus.

GPS OIE 237      34 W 581494 7751955      Árran      966-970  
Ovalt arran 70x75cm med 5 store stein. Ganske overgrodd. Automatisk fredet.

GPS OIE 236      34 W 581902 7752934      Árran      963-964  
Ovalt arran 70x55cm med 6 stein. Uavklart vernestatus.

GPS OIE 235      34 W 581969 7753018      Árran  
Rektangulær arran, 80x80cm stor med 10 stein. Flat helle i nord. Gjenbrukt i nyere tid.  
Uavklart vernestatus.



Registreringene i Alta mellom Skillemoen/Eibymoen og Storvannet. De fleste kulturminnene ble registrert på Ráippis og består i hovedsak av varder og andre steinkonstruksjoner. Det ble også registrert rester etter ett mulig ledegjerde. Registreringene nede i dalen består i hovedsak av nyere tids kulturminner. Men det ble registrert to mulige gammetufter ved Øvre stengelse. Terrenget er svært varirert fra snaufjell på toppen av Raippis og furuskog nede i dalen, Raippis preges av lyng og myr området avbrutt av knauser. De fleste kulturminnene ligger på tørre områder i tilknytning til vann. Dette gjelder ikke vardene og ledegjerdet som ligger høyere oppe på knauser og slik er mer synlig i terrenget.

GPS AK 004      34 W 590267 7756238      Sieddi      AK 414-416  
Mulig sieddi. 80cm stor stein, svært glatt på N siden, muligens påsmurt fett? Liggende steinhelle i S ca 1mx60cm. Uavklart vernestatus.

GPS AK 003      34 W 590468 7756107      Gjemme      AK 439-440  
Mulig gjemme/varde. Ca 1m lang, 90cm bred og 30 cm høy. Uavklart vernestatus.

GPS AK 002      34 W 591415 7756749      Gjemme      AK 431-433  
Mulig gjemme. Ca 90 lang, 60 bred og 90 cm høy. Uavklart vernestatus.

2012043      Ledegjerde      AK 409-425  
Fjorten stolpefundament, muligens fra et ledegjerde, sperrer delvis av en rygg mellom et vann og bratt berg. Automatisk Fredet.

2012042      Ildsted  
Firkantig Arran 70 cm i diameter. bygd av 8 stein, helle Ø for arran. Uavklart vernestatus.

2012041      Steinkonstruksjon      528  
To steinblokker som det er lagt stein på. Ligger ca retning NV. Ikke fredet.

2012040      Steinkonstruksjon  
steinblokk som det er lagt to stein på. Ikke fredet.

2012039 Steinkonstruksjon  
steinblokk som det er lagt en stein på. Ikke fredet.

2012038 Ildsted  
Ovalt ildsted 90 x 70 cm stort med 8 stein. Uavklart vernestatus.

2012037 Tjøremile 547-557  
Tjøremile, ytre diameter ca 5 m. indre ca 2 m. ytre høyde på vollene ca 50 cm, dybde ca 1 m. Renne ut mot Ø ca 1m bred og ca 2m lang. Uavklart vernestatus.



2012037; Tjøremile ved Skillemoen.

2012036 Ildsted  
Ildsted anlagt på en helle, med 5 stein ovalt 90 x 80 cm. Uavklart vernestatus.

2012035 Ildsted  
Ovalt ildsted 80 x 90 cm anlagt på en helle, 6 stein. Uavklart vernestatus.

2012034 Ildsted  
Ildsted anlagt på en helle, med 7 stein ovalt 50 x 60 cm. Uavklart vernestatus.

2012033 Árran  
Sirkulært Arran 70 cm i diameter. bygd av 10 stein, mulige armer. Uavklart vernestatus.

2012032 Árran 482  
Rektangulært árran 70x80 cm stort. bygd av 11 stein, mulige armer. Uavklart vernestatus.

2012031	Ildsted	483
Sirkulært ildsted 1 m i diameter. 10 Store stein. Uavklart vernestatus.		
2012030	Árran	481
Firkantig árran 70 x 70 cm stort. Brukt I nyere tid. Uavklart vernestatus.		
2012029	Árran	
Firkantig árran 70 x 80 cm stort. Helle I S. Uavklart vernestatus.		
2012028	Steinkonstruksjon	673-676
Tørrmurt steinplåtå 2,5 x 2 m stort I hellinga ned mot E6. ca 70 cm høyt og halvsirkelformet, plant I midten. Uavklart vernestatus.		
2012027	Aktivitetsområde	
Hesteskoformet ildsted. 120 x 100 cm. 9 store stein. ildstedet åpent mot S. Uavklart vernestatus.		
2012026	Krigsminnelokalitet	663-671
Område med grunnmurer, en del betong og jernrester. Drivstofffat merket "Deutsche Heer" tilsier at dette er rester fra krigen. Ikke fredet.		
2012025	Árran	661-662
Ovalt arran med 9 synlige stein. 100 x 80 cm stort. Automatisk fredning.		
2012024	Ildsted	0659-0660
Ovalt arran med 14 synlige stein. 90 x 80 cm. To store heller på en side og en helle på den andre. Tre rester I arran viser bruk I nyere tid. Uavklart vernestatus.		
2012023	Ryddningsrøys	JC 327-329
2,5 x 2 m stor steinrøys, ca 30cm høy. Lagd av løftestor stein. Ligger I et søkk på siden av en elvemo, like ved en gammel vei. Ikke fredet.		
2012022	Ryddningsrøys	327-330
6 x 4 m stor stein røys, ser ut til å bygd opp I en hesteskoform mot NV. ca 1m høy. Lagd av løftestor stein. Gravd inn I fra Ø, endel moderne hestemøkk I de øverste massene. Ikke fredet.		



2012019, Teltring ved Tuveelva.

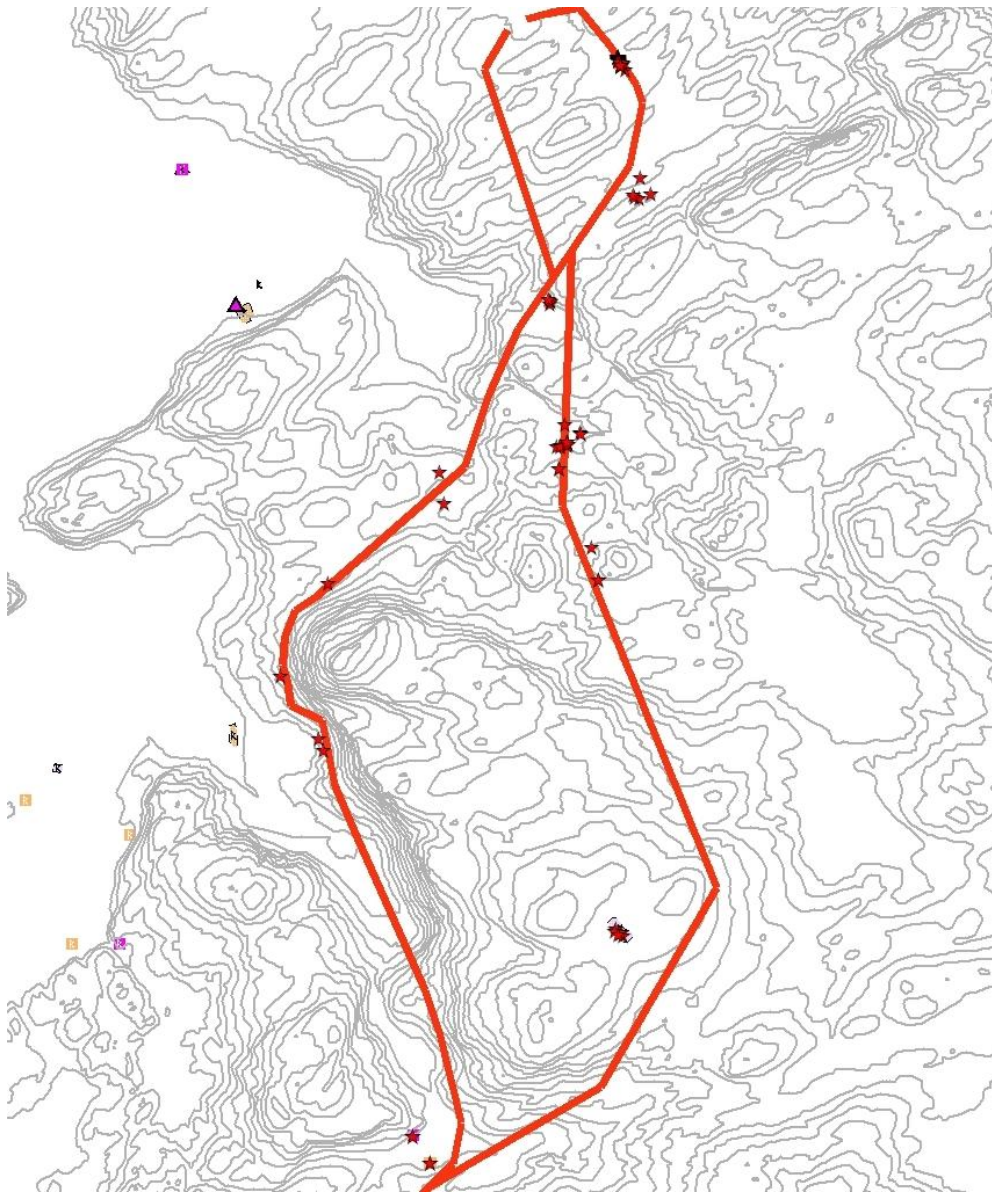
- |  |                   |         |
|--|-------------------|---------|
| 2012021  | Árran             | 351     |
| Sirkulært árran med 8 synlige stein, ca 65 cm i diameter. På flat bergrygg mellom to myrer. Uavklart vernestatus.                                  |                   |         |
| 2012020  | Árran             | 355     |
| Triangulært árran med 8 synlige stein, ca 65 cm i diameter. På flat bergrygg mellom to myrer. To flate stein mot NØ. Uavklart vernestatus.         |                   |         |
| 2012019  | Teltring          | 356-357 |
| Teltring med en diameter på ca 3 m. 7 stein. I midten ett firkantig ildsted av 5 stein, ca 40 x 50 cm stort. Uavklart vernestatus.                 |                   |         |
| 2012018  | Ildsted           |         |
| Ovalt ildsted av 8 flate stein, ca 50 x 70 cm stort. Noe råttan ved i nærheten. Uavklart vernestatus.  |                   |         |
| 2012017  | Steinkonstruksjon | 352-354 |
| Opplagte stein på en liten bergrygg, lagt opp tilnærmet sikksakk mønster. Ca 3,5 m lang og 20 cm høy. Bra overgrodd med lav. Uavklart vernestatus. |                   |         |
| 2012016  | Ildsted           |         |
| Ovalt 80 x 60 cm stort, med 6 stein. På en liten bergrygg ved en bekk. Uavklart vernestatus.   |                   |         |
| 2012015  | Ildsted           |         |
| Ovalt 40 x 60 cm stort, med fem stein. Derav 2 synlige, og en varmepåvirket. Uavklart vernestatus.   |                   |         |
| 2012014  | Árran             | 349-350 |
| Ovalt Árran med 7 stein, 60 x 70 cm stort. Svært overgrodd med lyng. På en liten bergrygg ved en knaus. Automatisk fredet.                         |                   |         |

- 2012013 Ildsted 380  
Rektangulært ildsted av 11 stein, 80 x 65 cm. På en liten bergrygg ved en bekk. Uavklart vernestatus.
- 2012012 Varde 394  
Varde av 4 store stein på toppen av to flyttblokker som ligger på toppen av hverandre. 70 cm bred og 50 cm høy. Uavklart vernestatus.
- 2012011 Varde 400-402  
Varde av 4 store stein på toppen av to flyttblokker som ligger ved siden av hverandre. 70 cm bred og 40 cm høy med flyttblokkene ca 130 cm høy. Uavklart vernestatus.
- 2012010 Reist stein 404-410  
En reist stein 40 cm høy og 40 cm bred flat spiss stein. Muligens naturlig. Uavklart vernestatus.
- 2012009 Varde 414-415  
3 stein lagt oppå en større stein, ca 60 cm høy, 1 m med steinblokka. Uavklart vernestatus.
- 2012008 Aktivitetsområde 440-442  
Rester av en støypjerns ovn, fundamentert på tegl og rullestein. En grop med rester av to brente stokker og ymse annet jern spredt over ett område på ca 4 x 4 m. Mulig branntomt, mye kull i området. Ikke fredet.
- 2012007 Ildsted 439  
Ovalt ildsted med 9 stein. 60 x 70 cm stort. I bjørkeskog litt inn fra elva. Uavklart vernestatus.
- 2012006 Vei 456  
Sti\vei opp bratt skråning, leder opp til platå hvor det ser ut til å være hogd tidligere. Ikke fredet.
- 2012005 Krigsminnelokalitet 479  
Tolv store tufter, stammer mest sannsynlig fra krigen, da tyskerne skal ha hatt lager og forlegning i området. Ikke fredet.
- 2012004 Kullgrop  
Forsenkning med voller og kull i bunn. Ytre mål: 2,5. Indre mål: 1,2. Bunnform: Sirkulær. Uavklart vernestatus.
- 2012003 Kullgrop  
Forsenkning med kull i bunn omgitt av tuer og mindre forsenkniger. Ytre mål: 2. Indre mål: 1. Bunnform: Sirkulær. Mulig naturlig. Uavklart vernestatus.





### 3.2 Hammerfest kommune



I Hammerfest kommune bestod de gjenværende strekkningene av området ved Lávželoukjávrrit og rundt Tjuven til Hammerfest trafo. Her består terrenget av snaufjell og ur med enkelte strekkninger med lavere terreng. Av de 29 registrerte kulturminnene i Hammerfest kommune er 2 automatisk fredet, 14 har uavklart vernestatus og 13 er ikke fredet.

Det er to områder hvor traseen kommer direkte i konflikt med kulturminner. Dette er ved Vearajávrrit og ved Njargajávri. På ingen av lokalitetene er det kulturminner som ble definert som automatisk fredede, men det er flere med uavklart vernestatus.

#### 3.1.1 Tidligere registreringer

I Hammerfest kommune var det ingen tidligere registreringer som lå i nærheten av traseen. Området Nord for Tjuven ble befart i forbindelse med den planlagte vindmølleparken av

Sametinget og Finnmark fylkeskommune i 2005 (Larsen 2005). De eneste registreringene fra denne registreringen som kom i nærheten av den planlagte traseen var fangstlokaliteten med askeladden ID: 145352. Denne lokaliteten kommer ikke i konflikt med traseen men vil bli noe skjemet av denne.

### 3.1.2 Registreringer 2011

Nedenfor følger en oversikt over de kulturminnene som ble registrert iløpet av feltsesongen 2011.



Lokaliteten på Nord-siden av Njargajávri. Linjen av kulturminner er de mulige stolpefundamentene (AK 27-55), mens de to registreringene N-for linjen er skyteskjulene (AK 26) og en tuft(AK 25). Kulturminnet som ligger under linja er tuften (AK 24). Terrenget er preget av lyng moer og knauser av berg. Kulturminnene er konsertert til ett nes som går ut i vannet.

GPS AK 27-55		Steinkonstruksjon	AK 629-634
Gjerde/stolpefundament, 28 ansamlinger med stein på rekke, mulige stolpefundament.			
Uavklart vernestatus.			

GPS AK 26	34 W 601371 7843800	Skyteskjul	AK 627- 628
2 Hesteskoformet skyteskjul. Ikke fredet.			

GPS AK 25	34 W 601373 7843793	Hustuft	AK 626
3x3 m kvadratisk tuft, rester av ovn i tufta. Ikke fredet.			





PDA 2. 2004004

Steinkonstruksjon

tuft, rektangulære syllmurer med en knekk I ø ca 5 x 3 m stor. Åpning mot N, syllmuren Mangler i S  
Uavklart vernestatus.

PDA 2. 2004003

Bosettningsområde

Mulig tuft, rektangulær inngraving I bakken, ca 4 x 4 m. Tykk mold. Uavklart vernestatus.



Lokalitetene ved Vearajávrrit. Kulturminnene ligger på begge sider av elvene som renner ned til vannet. Ved Vearajávrrit er kultur minnene konsentrert til de flate områdene langs kanten av vannet/elva, terrenget er ellers i området ganske bratt og ikke så gunstig for bosetning mens det nederst ved elva er preget av lyng og gressovervokst steinur som er dratt utover av elva. Kulturminnene kan mest sannsynligvis settes i sammenheng med setring eller annen utmarksbruk tilknyttet bosetningen i Hammerfest. Det kan selvfølgelig ikke utelukkes at bosetningen er en fortsettelse av eldre aktiviteter.

PDA 2. 2004002

Bosettningsområde

Askeladden ID: 145353

Rektangulær tuft vannfylt rektangulær forsenkning ca 5 x 4 m stor men udefinerbar I nord. To renner leder vann gjennom den og gressbevokst. Mulig rest etter torvstikking til nabotufta. Uavklart vernestatus.

PDA 2. 2004001

Bosettningsområde

AK 467-468

Askeladden ID: 145353

5,5 x 4 m stor rektangulær tuft. Tydelige syllmurer av stein. Gress bevokst I NV eller lyng. Ligger ved ett vann og en elv. Ikke fredet.

GPS AK 14

34 W 601337 7841171

Steinkonstruksjon

AK 581-582

Steinbygd le/grunnmur lengde 3 m, bredde 1,2m og høyde 60 cm. Åpning på 60 cm mot berget.

Uavklart vernestatus.

GPS AK 13            34 W 601329 7841174      Steinkonstruksjon            AK 583-584  
Steinbygd matgjemme? 2 x 1,5 m 55 cm høy, flere heller ligger rundt, mulig lokk? Uavklart  
vernestatus.

GPS AK 12            34 W 601219 7841221      Steinovn                      AK 578-580  
Steinkonstruksjon, Tørmurt til en høyde av 60 cm, bredde 80 cm og lengde 1,4 m. Skjørbrent stein og  
kull i bunnen. Sammenrast steinovn? Uavklart vernestatus.

## **4. Immaterielle kulturminner/muntlige tradisjoner**

Iløpet av feltperioden ble det gjennomført flere intervjuer for å avdekke brukshistorien og tradisjoner knyttet til områdene traseen går gjennom.

### **4.1 Alta**

#### **4.1.1 Stedsnavn**

Ovlinjavri- vannet er merket av feil på kartet. Ovlinjavri skal være et hjerteformet vann noen kilometer fra Store holmvann, nedenfor fjellet Rypehompan. Vannet ved bjørnegrava (GPS JPC 044) heter Ellejavri

#### **4.1.2 Brukshistorie**

I områdene rundt linjetraseene i Alta fikk vi en god del informasjon om tidligere bruk.

Ved Ovlinjavri skal det være boplasser rundt vannet. Spesielt på nordvestre kant. Det skal også langs elva som renner ut fra Ovlinjavri / Småvannan rett vest for toppen Rypehompan være boplasser. På nordsiden av dette vannet har det vært ”livvasadji”, hvileplass for reinflokken.

Ved Gearddosjavri skal det også finnes boplasser.

Gamle og nye boplasser ved Joalosgora, her er det også et reingjerde som fortsatt er i bruk.

Sieidi ved Vuossogalvarri, etter Karen Marie Eira Buljo forklaring skulle det være en stor flate i berget med et alterlignende steinkonstruksjon på. Hun hadde vært å sett etter denne, men var usikker på om hun hadde funnet rette sted. Denne offerplassen skulle tilhøre to andre sieidier i området, ene på Gurpmotvarri, og den andre på fjellet Grasaksla vest for Botnelvdalen. Alle skal være synlige til hverandre. Ved leting etter dette kulturminnet kom vi over bjørnegraven (GPS JPC 044) under en splittet stor stein i området.

Det skal i området traseen går gjennom være flere steinovner for baking av brød. Langs traseen skulle en i nærheten av Baddervannet være nærmest. Ut fra kart pekte Karen Marie Eira Buljo ut en sideelv til elva som renner inn i Baddervannet. Hun sa at slike finnes også langs Ravdojohkka/Helleelva.

Over elva Joalosjohkka skal det finnes gamle varder som markerer plasser der man kan flytte komme over elva på snøbruer om våren. Det var forskjellige steder der man kunne komme over med reinraid og drive flokken over. Slike varder var det flere av lenger ut mot sommerbeiteområdet.

Andre boplasser og lignende som ikke er i nærheten av linja:  
Ahkajohkka - boplasser med melkegjemmer.  
Ved Krokelta skal det også finnes boplasser.

## ***4.2 Hammerfest***

### **4.2.1 Stedsnavn**

Elven som på kartet heter Lauželuokjohka skal ifølge informantopplysninger egentlig hete Lavželatjohka.

Vannet som på kartet heter Vestfjelldammen heter ifølge informant Stuurra Vearaqávri.

Vannet som på kartet heter Rundvatnet heter ifølge informant Bajimus Vearaqávri.

### **4.2.2 Brukshistorie**

Fra Sturvannet til Pollen skal det i 1946 ha blitt bygd ett gjerde.

På Rypefjell var det også vanlig å ha lavvuplasser inn mot Jansvatnet.

Ved Fuglenes i Hammerfest skal man tidligere ha hatt sommerboplasser og melkegjerder i forbindelse med sommerbeite (Jakobsen 1989: 172). Dette ble bekreftet av informanter som pekte ut området ved den nåværende flyplassen. De fleste av opplysningene av nyere dato. Dette gikk på en del steder de bruker nå til dags, blant annet lavvuplasser som de bruker under høstsamlingen. Gjerder de har brukt, spesielt nevnte han et sperregjerde fra Kvalfjord til Hammerfest som ble bygget i 1946. Dette er nå revet bort. De hadde også slakteplasser i Fuglenesdalen, og lavvuplasser der det nå er boligfelt.

## **5. Oppsummering**

Alt i alt ble det gjort registrert 166 kulturminner i Alta kommune og 30 kultuminner i Hammerfest kommune. Av de 153 kulturminnene som ble registrert i Alta kommune er 53 automatisk fredet, 75 har uavklart vernestatus og 26 er ikke fredet. Av de 29 registrerte kulturminnene i Hammerfest kommune er 2 automatisk fredet, 14 har uavklart vernestatus og 13 er ikke fredet.

Ut ifra de erfaringene vi har gjort oss iløpet av feltarbeidet ser det ut til at boplasser ofte er lokalisert til tørre moer med tilgang til ferskvann i nærheten. Boplasser ligger også ofte på steder som man har brukt over lengre tid på grunn av deres gode kvaliteter slik at man har mange årran og andre bosettingsspor fra forskjellige perioder på ett område. Boplassene ligger også naturligvis i tilknytning til ferdselsårer eller trekkruiter for reinen. Høyere fjellområder med urer og snaufjell har visst seg å inneholde få spor etter bosetting, men spredte bogasteller, kjøttgjemmer og andre steinkonstruksjoner med uvisse bruksområder befinner seg ofte i dette terrenget. Jevnt over så har det gjennom registreringen visst at det er ett relativt stort funnpotensiale i alle de forskjellige terrengene.

Gjennom bruken av lokale informanter og intervjuer har vi klart å registrere nåtidig og



fortidig bruk av områdene. Alt i alt har bruken av informanter gjort oss i stand til å registerere kulturminner og historier i de berørte områdene som vi ikke ville ha funnet om vi bare overflatebefarte linjetraseen. Dette dreier seg først og fremst om historier knyttet til navngiving av steder og bruken av disse men, også fysiske kulturminner som bjørnegraven ved store Holmvannet

## 5. Litteraturliste

Kalstad Johan A. 1982: *Registreringsrapport. Samiske kulturminner, 132 kv Kraftlinjetrase, Kvæningen – Alta*. Samisk etnografisk avd. Tromsø Museum, Universitetet i Tromsø. Tromsø. Upublisert rapport.

Larsen, Ingvild 2005: *Tyven vindmøllepark i Hammerfest kommune. Befaringsrapport 2005. Sametingets miljø- og kulturvernavdeling og Finnmark fylkekommune areal- og kulturvernavdeling*. Sametinget. Finnmarksfylkeskommune. Upublisert rapport. Upublisert rapport, Sametinget og Finnmarksfylkeskommune.