

420 kV-LEDNING BALSFJORD-HAMMERFEST.

KONSEKVENsutREDNING. TEMA: FRILUFTSLIV, REKREASJON OG HYTTER.

TILLEGGSARBEIDER 2011

Av Morten W. Melby, Miljøfaglig Utredning AS. Tingvoll 21.03.2011

Miljøfaglig Utredning Notat 2011-04 ISBN 978-82-8138-480-4

Utførende institusjon: Miljøfaglig Utredning AS	Prosjektansvarlig: Morten W. Melby
	Prosjektmedarbeider(e): -
Oppdragsgiver: Statnett SF	Kontaktperson hos oppdragsgiver: Oddvar Kr. Konst
Referanse: Melby, M. W. 2011. 420 kV-ledning Balsfjord-Hammerfest. Konsekvensutredning. Tema: Friluftsliv, rekreasjon og hytter. Tilleggsarbeider 2011 Miljøfaglig Utredning notat 2011-04, ISBN 978-82-8138-480-4.	
Referat: Tiltaket ble konsekvensutredet i 2008, og konsesjonssøknaden sendt i mai 2009. Etter en offentlig høring ønsker Statnett SF å utrede konsekvensene av aktuelle planjusteringer og se disse i sammenheng med de tidligere vurderte planene. Notatet beskriver de tematiske konsekvensvurderingene som knytter seg til planjusteringene. For å framstille hvilke positive eller negative konsekvenser som følger av eventuelle planjusteringer, sammenliknet med konsesjonssøkt alternativ, er konklusjonene fra de nye alternativene sammenstilt med konklusjonene under gjeldende seksjon fra konsekvensutredningen i 2008. Planjusteringene introduserer ingen utvidelse av det som utgjorde utredningsområdet i den tematiske konsekvensutredningen i 2008, og det er ikke gjennomført noen ny befaring eller innhentet nye data fra området. Det er heller ikke skjedd endringer i det metodegrunnlaget som ble benyttet i 2008 og som kunne skapt utfordringer for sammenstillingen. Justeringene innebærer en alternativ kryssing av Kåfjorddalen, ny lokalisering av Skillemo transformatorstasjon og ellers små endringer av traséføring for å trekke kraftledningen lengre unna bebyggelsen. Ingen av de nye alternativene eller planjusteringene medfører endret konsekvensgrad for temaet over seksjonen, men representerer likevel en målbar forbedring/forverring sammenliknet med konsesjonssøkt alternativ. Dette framgår av rangeringen av alternativer.	

1 Innledning	3
2 Metodikk	5
3 Resultater	6
<i>Alternativ 1.25</i>	6
<i>Alternativ 1.5.1</i>	8
<i>Alternativ 1.34</i>	10
<i>Alternativ plassering av Skillemo transformatorstasjon</i>	12
<i>Mindre traséjusteringer Balsfjord-Oteren</i>	14
<i>Mindre traséjusteringer Kvænangen</i>	15
4 Litteratur	17

1 Innledning

Statnett SF sine planer om bygging av en 420 kV-ledning mellom Balsfjord i Troms og Hammerfest i Finnmark fylke ble konsekvensutredet i 2008, mens konsesjonssøknaden ble sendt i mai 2009. Statnett SF søkte primært om ett traséalternativ (alternativ 1.0), men som et ledd i prosessen er det også vurdert andre trasévalg.

Den offentlige høringen av konsekvensutredningen gav viktige innvendinger og kommentarer. For å imøtekomme kommentarer fra berørte interesser og samtidig for å innarbeide egne ønsker fra Statnett SF, er det i ettertid lansert noen mindre planendringer som tiltakshaver ønsker å innarbeide i konsesjonssøknaden. Disse planendringene er uttrykt ved 3 nye traséalternativ (korte strekninger), enkelte mindre traséjusteringer og en alternativ plassering av planlagt transformatorstasjon.

For å kunne se disse nye alternativene i sammenheng med de tidligere vurderte planene, er fagutredningene som konsekvensutredet de konsesjonssøkte planene, nå blitt bedt om å konsekvensutrede de nye alternativene og sammenstille disse med de tidligere vurderte. Dette notatet gjengir vurderingene og synliggjør sammenstillingen.

Fortsettelsen av denne innledningen er en gjengivelse av innledningen fra den tematiske konsekvensutredningen som ble utarbeidet i 2008 (Melby 2008).

Friluftsliv

Offentlig forvaltning definerer friluftsliv på følgende måte: *”Friluftsliv er opphold og fysisk aktivitet i friluft i fritiden med sikte på miljøforandring og naturopplevelser”* (Miljøverndepartementet 1987, Miljøverndepartementet 2001).

Rekreasjon

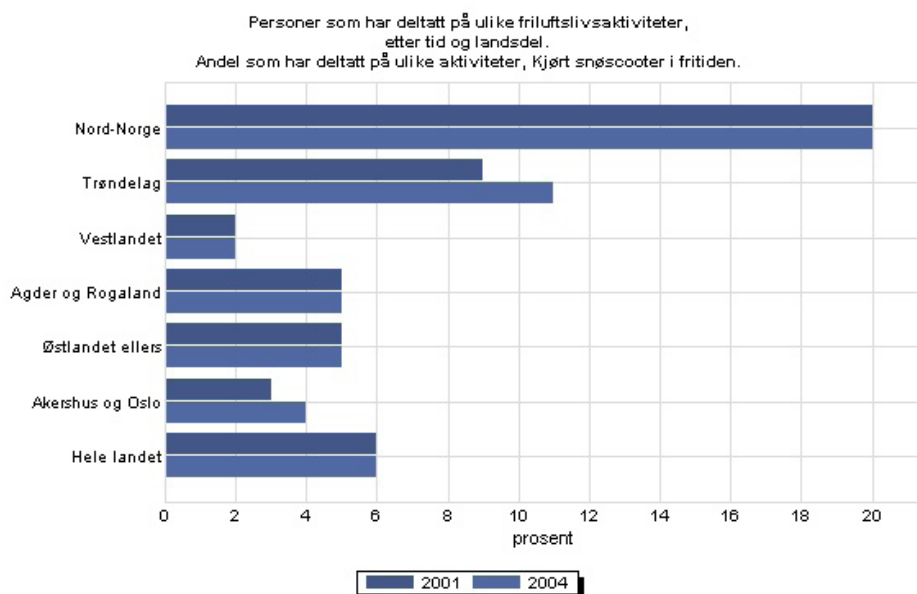
Begrepet ”recreation” er gitt følgende definisjon av European Environment Agency (<http://www.eea.europa.eu/>): *”Activities that promote refreshment of health or spirits by relaxation and enjoyment”*. Som nærliggende norske begreper oppgis: *”fritid”*, *”fritidsaktivitet”* og *”sport”*.

Hvorfor utredningstemaet sidestiller begrepene ”rekreasjon” og ”friluftsliv” kan best forklares med at motorisert rekreasjonskjøring i utmark (snøskuter, ATV) er en fritidsaktivitet som er relativt utbredt i Nord-Troms og Finnmark (Figur 1.1, neste side), men som ikke faller inn under friluftslivsbegrepet slik det er definert og forstått av offentlige myndigheter (Miljøverndepartementet 2001). Med begrepet ”rekreasjon” fra utredningstemaet forstås heretter ”motorisert rekreasjonskjøring i utmark”.

Motorisert rekreasjonskjøring i utmark er i dag kjøring som ikke anses som ”nyttig” og derfor ikke tillatt etter motorferdselloven. Det er imidlertid unntak. Rekreasjonskjøring med snøskuter i faste løyper er tillatt i Finnmark og noen kommuner i Nord-Troms. I Finnmark er det også til en viss grad tillatt med rekreasjonskjøring på barmark langs det som er definert som ”tradisjonelle ferdsselsårer”. Forskrifter til motorferdselloven gir også enkelte kommuner mulighet til å legge ut isfiskeløyper som i praksis har fått karakter av åpne løyper for rekreasjonskjøring.

Når det gjelder kommunene som berøres av den planlagte 420 kV-ledningen mellom Balsfjord og Hammerfest, så er det etablert faste løyper for rekreasjonskjøring med

snøskuter i alle kommuner unntatt Balsfjord kommune. I de tre kommunene i Finnmark fylke er det også etablert løyper for barmarkskjøring.



Figur 1.1. Omfang av motorisert rekreasjonskjøring i utmark fordelt på landsdel i 2001 og 2004.

Hytter

Begrepet ”hytter” forstås som de interessene som knytter seg til eksisterende, private og allment tilgjengelige hytter, verdi og eventuell verdiforringelse, samt den potensielle verdien som uttrykkes ved planer om nye hytter.

Vurderinger

Konsekvensene av den planlagte 420 kV-ledningen er mangfoldige og nyanserte i forhold til berørte bruksgrupper og -typer. Hovedvekten under deltema ”friluftsliv” er lagt på det tradisjonelle friluftslivet i området (f.eks. bading, sykling og turgåing) og aktiviteter med høstingspreg (sanking, jakt, fiske). Når det gjelder deltema ”motorisert rekreasjonskjøring i utmark”, er dette utredet som egen aktivitet og interesse utenfor friluftslivstemaet og gjenstand for en separat verdi- og konsekvensvurdering. Deltema ”hytter” er også gjenstand for en separat verdi- og konsekvensvurdering.

Det er viktig å understreke at det ikke finnes metoder eller faglige fremgangsmåter som kan gi ”objektive”, ”riktige” eller allmenngyldige vurderinger av verdi og omfang av konsekvenser. Man kan betrakte friluftsliv/rekreasjon fra ulike synsvinkler, og ulike aktører vil legge vekt på ulike aspekter og verdier ved naturopplevelse og miljøforandring. For eksempel søker noen bevisst urørte områder med liten grad av tilrettelegging, mens andre ønsker betydelig grad av tilrettelegging av åpenbare behov eller av bekvemmelighetshensyn. Slik tilrettelegging innebærer ofte tekniske inngrep som reduserer graden av urørthet.

Det finnes anerkjente kriterier for evaluering av verdi og konsekvens for deltema ”friluftsliv”, men ikke for de to øvrige. Her har det vært nødvendig å utvikle kriterier til formålet gjennom prosjektet, men med inspirasjon fra andre prosjekt med

overføringsverdi. Samtlige kriteriesett presenteres i metodekapitlet for i større grad å gjøre det mulig å etterprøve konklusjonene.

Utfyllende informasjon

Kvaliteter/verdier som rapporteres på en del andre fagfelt, f.eks. landskap, biologisk mangfold, kulturminner og kulturmiljø, samt reiseliv, har betydning for et områdes opplevelsesverdi med tanke på friluftsliv/rekreasjon. Disse er kort omtalt i denne rapporten, og mer detaljert og utfyllende informasjon finnes i de respektive fagrapportene fra konsekvensutredningen.

2 Metodikk

Metodikk er redegjort for i tidligere levert konsekvensutredning (Melby 2008) som dette notatet bygger på. De vurderte endringsforslagene strekker seg ikke utenfor det arealet som ble brukt som influensområde i den tematiske konsekvensutredningen og som dermed også var gjenstand for registreringene. Av den grunn er det ikke gjennomført nye befaringer eller innhentet supplerende data i denne omgang.

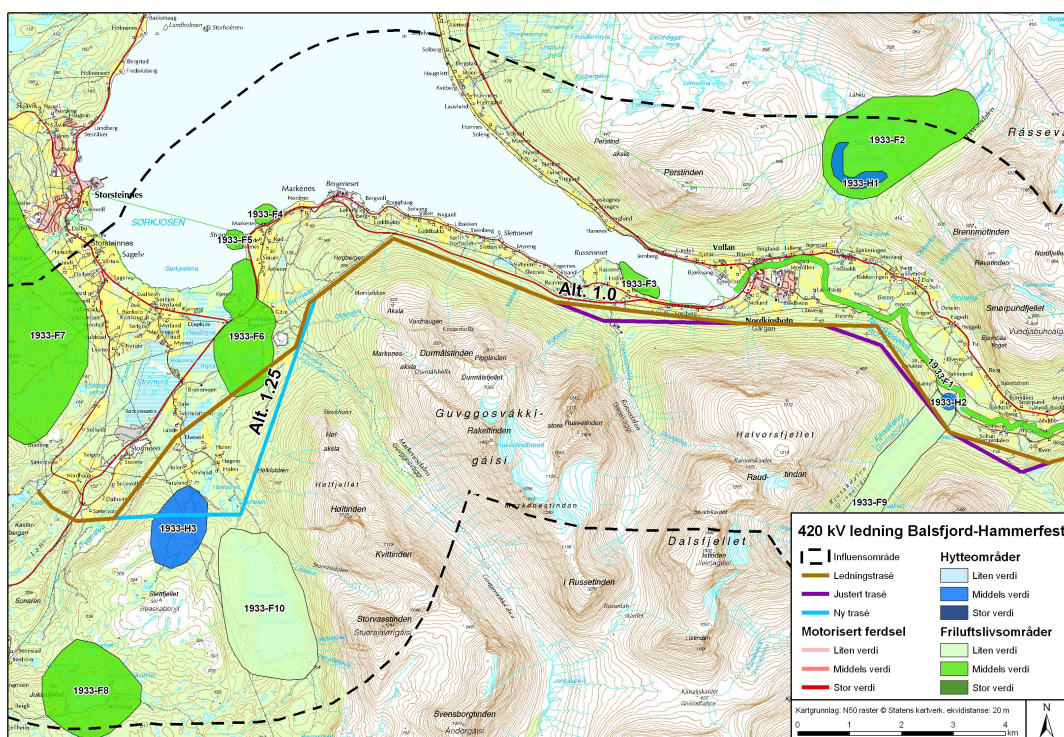
Siden 2008 er det heller ikke skjedd endringer i den metoden som ble benyttet da, og heller ikke endringer av kriteriesett for verdi og konsekvens. Det vises derfor til tidligere metodebeskrivelse (Melby 2008) for en detaljert gjennomgang av den metoden som også er brukt i dette notatet.

Det er tatt kontakt med utrederne på tema Landskap (Einar Berg, pers. medd.) og tema Reiseliv (Ingunn Bjørnstad, pers. medd.) for å sikre en felles oppfattelse av planene og deres omfang. Et notat, utarbeidet av utreder på tema Landskap (Berg 2010), beskriver de landskapsfaglige vurderingene omkring alternative traséføringer i Balsfjord kommune. Disse er tatt med videre i grunnlaget for denne rapporten.

3 Resultater

Alternativ 1.25

Alternativ 1.25 omfatter en traséendring i forhold til konsesjonssøkt alternativ innenfor seksjon 1 Balsfjord stasjon – kommunegrense Balsfjord/Storfjord. Alternativet er illustrert i kartfiguren under (Figur 3.1). Den samme illustrasjonen gjengir de tidligere registrerte (Melby 2008), tematiske kvalitetene fra konsekvensutredningen av tiltaket.



Figur 3.1. Konsesjonssøkt (1.0) og alternativ (1.25) trasé med registrerte, tematiske kvalitetene inntegnet.

Verdi

Melby (2008) beskriver seksjonens samlede verdi for utredningstemaet:

Influensområdet innenfor seksjonen omfatter et stort antall lokalt viktige nærturområder både for fotturer, skiutfart jakt og fiske. Fiske etter anadrome arter i Tverrelva, i Nordkjoselva og kanskje i størst utstrekning i Nordkjosfjorden, er særlig attraktive bruksformer innenfor seksjonen. Lett tilgjengelighet og tilrettelagt fiske og småviltjakt styrker potensialet. Nærheten til boligkonsentrasjoner i Storsteinnes og Nordkjosbotn gjør at særlig nærturområdene har stor betydning for friluftslivsinteresserte.

Balsfjord kommune inngår ikke i den regionen hvor motorferdselsloven åpner for rekreasjonskjøring i utmark. Det finnes en isfiskeløype i kommunen, men rekreasjonskjøring i utmark er ikke en registrert aktivitetsform.

Enkelte små hyttefelt innenfor seksjonen har stort sett lokale eiere. Disse genererer en særlig bruk av områdene omkring, både sommer og vinter. Hyttene ligger til en viss grad i tilknytning til befolkningskonsentrasjonene.

	Liten	Middels	Stor
Friluftsliv			
Rekreasjonskjøring	▲		
Hytter		▲	
Samlet verdi		▲	
Datagrunnlag: Godt			

Konsekvens

Alternativ 1.25 trekker 420 kV-ledningen lengre unna boligbebyggelsen, men samtidig nærmere et registrert friluftslivsområde (1933-F10: *Attraktivt fiskevann. Lett tilgjengelig*) av "Liten verdi". Alternativ 1.25 unngår imidlertid et annet registrert friluftslivsområde (1933-F6: *Et kombinert nærturområde og anadrom fiskestrekning*) av "Middels verdi", et område som ellers er berørt av alternativ 1.0. Slikt sett utlikner disse virkningene i stor grad hverandre.

Alternativ 1.25 skjærer gjennom et registrert hytteområde (1933-H3: *Hyttefelt sør for Storsteinnes*) av "Middels verdi". Dette området er ikke i like stor grad berørt av alternativ 1.0. En 420 kV-ledning tett innpå hytta representerer en vesentlig forringelse av bruken. Feltet inneholder imidlertid ikke mange hytter. Også spredte hytter langs veien mellom Høgmo og Storvatnet vil bli liggende nærmere 420 kV-ledningen ved valg av alternativ 1.25.

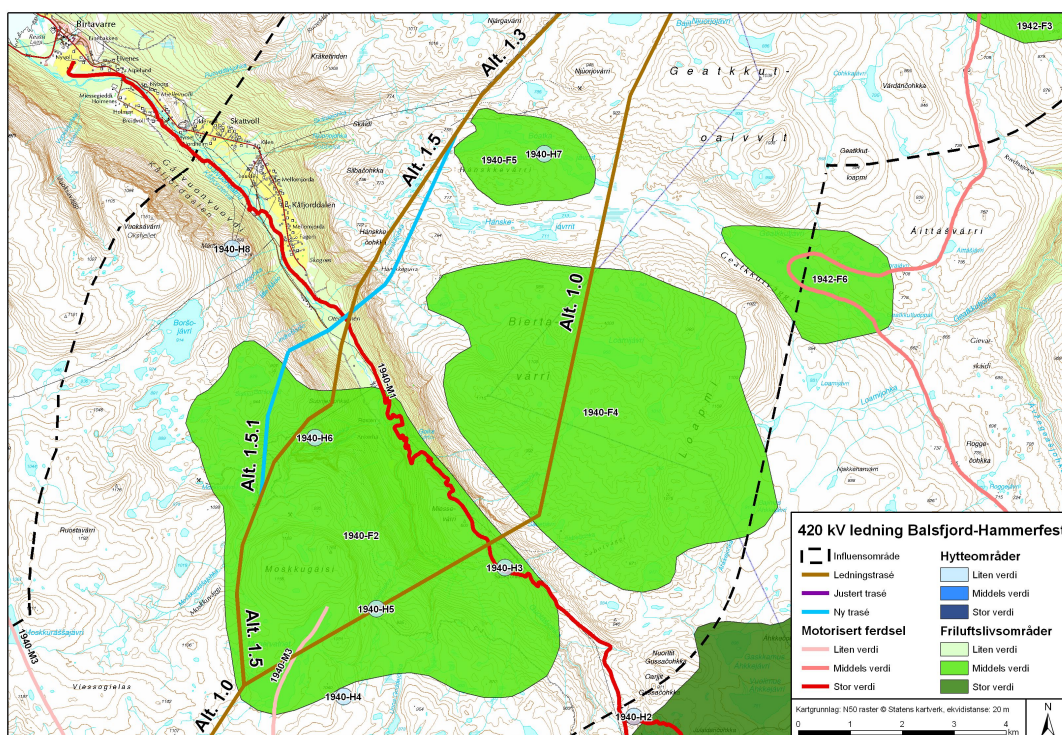
SAMLET KONSEKVENSGRAD: **Liten/middels negativ konsekvens (-/-)**

Alternativ	Konsekvensgrad	Kommentar
Alt. 1.25	Liten/middels negativ	Visuell konflikt med enkelte hytter og lokale friluftslivsområder. Enkelte hytter sterkt berørt.
Alt. 1.0	Liten/middels negativ	Visuell konflikt med enkelte hytter og lokale friluftslivsområder
0-alternativet	Ingen konsekvens (0)	

Samlet konsekvensgrad for alternativ 1.25 er mao. lik alternativ 1.0 på seksjon 1, men rangeres som noe dårligere enn alternativ 1.0 samlet sett for utredningstemaet, og særlig for deltema Hytter.

Alternativ 1.5.1

Alternativ 1.5.1 omfatter en traséendring i forhold til konsesjonssøkt alternativ innenfor seksjon 3 Kåfjord kommune. Alternativet er illustrert i kartfiguren under (Figur 3.2). Den samme illustrasjonen gjengir de tidligere registrerte (Melby 2008), tematiske kvalitetene fra konsekvensutredningen av tiltaket.



Figur 3.2. Konsesjonssøkt (1.0) og alternativ (1.5.1) trasé med registrerte, tematiske kvaliteter inntegnet.

Verdi

Melby (2008) beskriver seksjonens samlede verdi for utredningstemaet:

Influensområdet innenfor seksjonen inneholder flere friluftslivslokaliteter av lokal, men også dels regional verdi. Størstedelen av influensområdet inngår i et alpint høyfjellsterreng med Kåfjorddalen som trenger seg dypt inn i massivet fra nordvest. De fleste friluftslivslokalitetene dekker tradisjonelle funksjoner som småviltjakt, innlandsfiske, ski- og fotturer. Også fjellklatring/isklatring finner sted innenfor influensområdet, og særlig i området omkring Ørnedalen. En gjennomgående enkel tilgang til småviltjakt og innlandsfiske på Statskog sin eiendom representerer også en vesentlig kvalitet. Befolkningstettheten er liten i kommunen, og svært få bor innenfor tiltakets influenssone.

Fire snøskuterløyper kommer i berøring med tiltakets influenssone innenfor seksjonen. Særlig traséen gjennom Kåfjorddalen og fram til Guolasjavri er mye benyttet. Snøskutercamping er en forholdsvis utbredt aktivitet innenfor influensområdet. Det finnes få hyttekonsentrasjoner innenfor seksjonen, og med unntak av reineiernes samling av hytter ved Guolasjavri, finnes bare enkelthytter. Disse er mange i tallet,

ligger avsides og er av svært enkel standard. Hyttene er likevel viktige i det lokale friluftslivet og påvirker områdebruken i stor utstrekning.

	Liten	Middels	Stor
Friluftsliv	----- -----		
Rekreasjonskjøring		▲	
Hytter		▲	
Samlet verdi		▲	
Datagrunnlag: Godt			

Konsekvens

Både det konsesjonssøkte alternativ 1.0 og alternativ 1.5.1 kommer i konflikt med lokalt viktige friluftslivsområder i fjellet som i hovedsak framstår uten tekniske inngrep i dag. Alternativ 1.5.1 representerer dels en forbedring sammenliknet med alternativ 1.0 ved å unngå et friluftslivsområde (1940-F4: Fjellområde som benyttes særlig intensivt under småviltjakta) av ”Middels verdi”. Alternativ 1.5.1 blir imidlertid liggende mer eksponert enn alternativ 1.0 mot et attraktivt område med landskapskvaliteter i Ørnedalen.

En hytte som står åpen for allmennheten (1940-H6: Hytte åpen for allmennheten) av ”Liten verdi” blir liggende svært nær ledningen ved valg av alternativ 1.5.1, men unngår samtidig å berøre to andre (1940-H5: Gamme ved Magerelva og 1940-H3: Hytte åpen for allmennheten), begge av ”Liten verdi”, som også begge blir sterkt visuelt berørt av alternativ 1.0. INON-status for influensområdet innenfor seksjonen blir vesentlig forringet ved begge alternativ.

Alternativ 1.5.1 unngår en registrert trasé for snøskuter (1940-M3: Snøskuterløype - Skardalen) av ”Liten verdi”, som derimot berøres av det konsesjonssøkte alternativ 1.0.

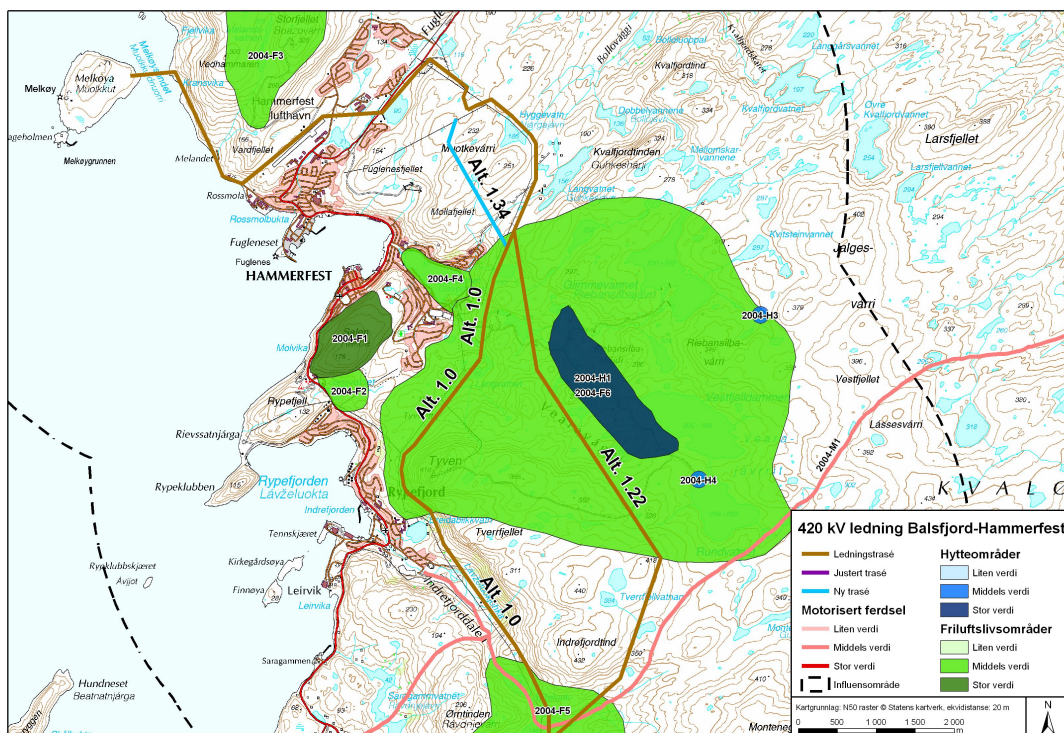
SAMLET KONSEKVENSGRAD: Middels negativ konsekvens (--)

Alternativ	Konsekvensgrad	Kommentar
Alt. 1.5.1	Middels negativ (--)	Visuell konflikt med canyon i Ørnedalen og influensområdets INON-status.
Alt. 1.0	Middels negativ (--)	Berører urørte fjellområder av særlig lokal betydning for friluftsliv og rekreasjonskjøring.
0-alternativet	Ingen konsekvens (0)	

Samlet konsekvensgrad for alternativ 1.5.1 er mao. noe mer negativ enn alternativ 1.0 på seksjon 3, og rangeres som dårligere enn alternativ 1.0 samlet for utredningstemaet. Alternativet er svært likt et tidligere vurdert alternativ, 1.5-1.3 u/stasjon, som også ble vurdert til å ha konsekvensgrad middels negativ.

Alternativ 1.34

Alternativ 1.34 omfatter en traséendring i forhold til konsesjonssøkt alternativ innenfor siste del av seksjon 8 Akkarfjorddalen – Melkøya. Alternativet er illustrert i kartfiguren under (Figur 3.3). Den samme illustrasjonen gjengir de tidligere registrerte (Melby 2008), tematiske kvalitetene fra konsekvensutredningen av tiltaket.



Figur 3.3. Konsesjonssøkt (1.0) og alternativ (1.34) trasé med registrerte, tematiske kvaliteter inntegnet.

Verdi

Melby (2008) beskriver seksjonens samlede verdi for utredningstemaet:

Tiltakets influenssområde innenfor seksjonen utgjør nærturområdet til beboerne i Hammerfest. Flere lokalt viktige friluftslivslokaliteter med ulike funksjoner dekker det meste av området. Småviltjakt, innlands- og sjørøye fiske, ski og fotturer er de viktigste, men også sjøbaserte aktivitetsformer finnes representert. Enkelte delområder inntil bebyggelsen er statlig sikret til friluftslvsformål. Befolkningsgrunnlaget medfører en omfattende bruk av nærområdene til Hammerfest selv om den største friluftslvsbruken av beboerne foregår på Sørøya innenfor kommunen og i tilknytning til hyttekonsentrasjonene på Skaidi. Finnmarkseiendommen tilrettelegger for en rimelig og enkel tilgang til jakt- og fiskemulighetene innenfor seksjonen.

Det er traséer for rekreasjonskjøring i Hammerfest kommune, og en snøskuterløype ligger innenfor tiltakets influenssone. Rekreasjonskjøring har et moderat omfang i kommunen. Folk fra Hammerfest kjører i større grad snøskuter i nabokommunen Kvalsund i tilknytning til bruken av hytta på Skaidi.

To små hyttefelt innenfor seksjonen har lokale hytteeiere. Dette er eldre, små hytter av enkel standard.

	<i>Liten</i>	<i>Middels</i>	<i>Stor</i>
Friluftsliv			▲
Rekreasjonskjøring		▲	
Hytter		▲	
Samlet verdi		▲	
Datagrunnlag: Godt			

Konsekvens

Konsekvensvurderingen nedenfor har som forutsetning at begge 132 kV-ledningene som alternativ 1.0 er planlagt å gå i parallellføring med, flyttes fra dagens plassering for å gå i parallellføring med planlagte alternativ 1.34.

Hverken det konsesjonsøkte alternativ 1.0 eller alternativ 1.34 kommer i konflikt med registrerte områder under temaet. Alternativ 1.34 representerer imidlertid en forbedring av dagens situasjon og alternativ 1.0 ved at den samlede inngrepsbelastningen reduseres nær hyttene som ligger nord for Langvatnet.

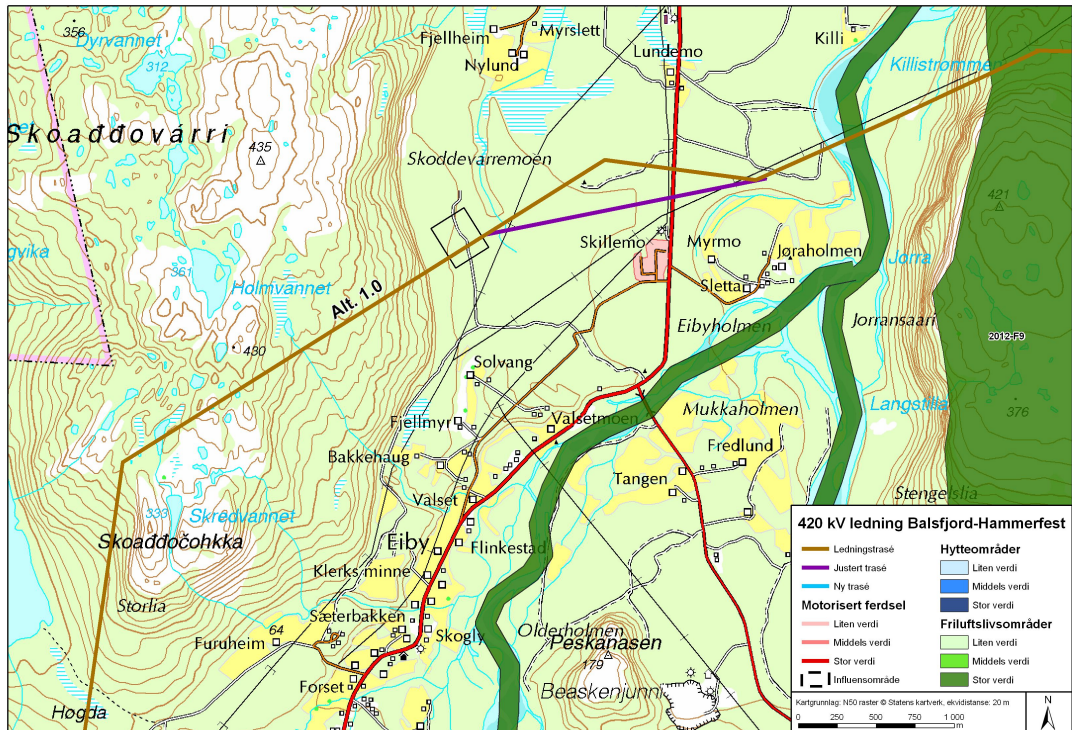
SAMLET KONSEKVENSGRAD: **Middels negativ konsekvens (--)**

Alternativ	Konsekvensgrad	Kommentar
Alt. 1.0	Middels negativ (--)	Visuell konflikt med canyon i Ørnedalen og influensområdets INON-status.
Alt. 1.34	Middels negativ (--)	Berører i mindre grad nærområdet til private hytter.
0-alternativet	Ingen konsekvens (0)	

Samlet konsekvensgrad for alternativ 1.34 er lik alternativ 1.0 på seksjon 8, men rangeres som noe bedre enn alternativ 1.0 samlet sett for utredningstemaet, både for deltema Friluftsliv og deltema Hytter.

Alternativ plassering av Skillemo transformatorstasjon

Alternativ plassering av Skillemoen transformatorstasjon er ca. 750 m lengre mot sørvest enn konsesjonssøkt plassering. Endringsforslaget berører deler av seksjon 5 Alta. Plasseringsalternativene er illustrert i kartfiguren under (Figur 3.4). Den samme illustrasjonen gjengir de tidligere registrerte (Melby 2008), tematiske kvalitetene fra konsekvensutredningen av tiltaket.



Figur 3.4. Konsesjonssøkt og alternativ plassering av Skillemoen transformatorstasjon med registrerte, tematiske kvaliteter inntegnet.

Verdi

Melby (2008) beskriver seksjonens samlede verdi for utredningstemaet:

Influensområdet innenfor seksjonen inneholder flere friluftslivslokalteter av lokal, regional og nasjonal verdi. Størstedelen av influensområdet berører det nære og forholdsvis lett tilgjengelige terrenget for beboere i Alta og omegn. En mosaikk av skogkledde dalganger mellom små fjellpartier former et variert landskap og potensiale for allsidig friluftslivsbruk.

Viktige aktiviteter innenfor influensområdet omfatter de fleste tradisjonelle bruksformene som jakt, fiske, sopp- og bærplukking, kano-, sykkel-, ski- og fotturer. Mest oppmerksomhet og størst deltakelse har fisket etter anadrome arter i Altaelva/Eibyelva. Dette fisket trekker deltakere fra langt utenfor landsdelen, er godt tilrettelagt og utgjør et vesentlig trekk ved Altas identitet.

I dalførene og de nære fjellområdene innenfor influensområdet utøves et aktivt nærfriluftsliv. Den betydelige befolkningkonsentrasjonen gjør at også friluftslivsaktiviteten er stor i dette området.

En trasé for barmarkskjøring mot Kvæningen ligger innenfor influensområdet. Likeledes innledningen av flere snøskutertraséer sør- og østover. Snøskutertraséene er mye benyttet, mens barmarksløypa kan bare vise til en moderat bruk.

Det finnes ingen hyttekonsentrasjoner innenfor seksjonen, men Finnmarkseiendommen har ei hytte sør for Eibymoen som leies ut til interesserte og åpner jakt- og fiskemulighetene for allmennheten innenfor influensområdet. Også storviltjakt (elg) og laksefisket er gjennomgående tilgjengelig for de som ønsker det.

	Liten	Middels	Stor
Friluftsliv	----- -----		▲
Rekreasjonskjøring		▲	
Hytter		▲	
Samlet verdi			▲
Datagrunnlag: Godt			

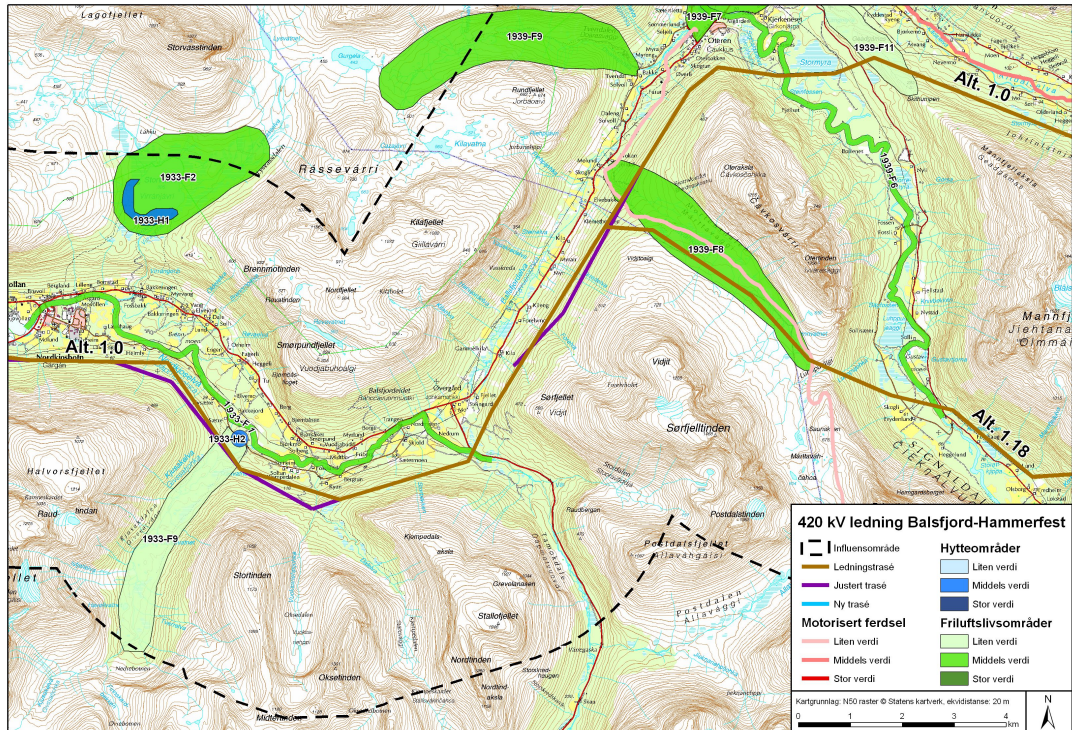
Konsekvens

Den alternative plasseringen av Skillermoen transformatorstasjon vil gjøre at bygget blir liggende nærmere overgangen mellom elvesletta og lågfjellet bakkenfor. Den alternative plasseringen vil dempe eksponeringen av bygget, men ingen av plasseringsalternativene berører registrerte interesser/områder under temaet.

Den alternative plasseringen av Skillermoen transformatorstasjon medfører ingen endring i konsekvens under temaet sammenliknet med konsesjonssøkt plassering.

Mindre traséjusteringer Balsfjord-Oteren

Justeringene av konsesjonssøkt trasé berører nesten utelukkende seksjon 1 Balsfjord stasjon – kommunegrense Balsfjord/Storfjord. De planlagte justeringene er illustrert i kartfiguren under (Figur 3.5). Den samme illustrasjonen gjengir de tidligere registrerte (Melby 2008), tematiske kvalitetene fra konsekvensutredningen av tiltaket.



Figur 3.5. Konsesjonssøkt og alternativ (justert) trasé på strekningen Balsfjord-Oteren med registrerte, tematiske kvaliteter inntegnet.

Verdi

Melby (2008) beskriver seksjonens samlede verdi for utredningstemaet:

Influensområdet innenfor seksjonen omfatter et stort antall lokalt viktige nærturområder både for fotturer, skiutfart jakt og fiske. Fiske etter anadrome arter i Tverrelva, i Nordkjoselva og kanskje i størst utstrekning i Nordkjosfjorden, er særlig attraktive bruksformer innenfor seksjonen. Lett tilgjengelighet og tilrettelagt fiske og småviltjakt styrker potensialet. Nærheten til boligkonsentrasjoner i Storsteinnes og Nordkjosbotn gjør at særlig nærturområdene har stor betydning for friluftslivsinteresserte.

Balsfjord kommune inngår ikke i den regionen hvor motorferdselsloven åpner for rekreasjonskjøring i utmark. Det finnes en isfiskeløype i kommunen, men rekreasjonskjøring i utmark er ikke en registrert aktivitetsform i kommunen. Enkelte små hyttefelt innenfor seksjonen har stort sett lokale eiere. Disse genererer en særlig bruk av områdene omkring både sommer og vinter. Hyttene ligger til en viss grad i tilknytning til befolkningskonsentrasjonene.

	<i>Liten</i>	<i>Middels</i>	<i>Stor</i>
	----- -----		
Friluftsliv	▲		▲
Rekreasjonskjøring		▲	
Hytter			▲
Samlet verdi		▲	
Datagrunnlag: Godt			

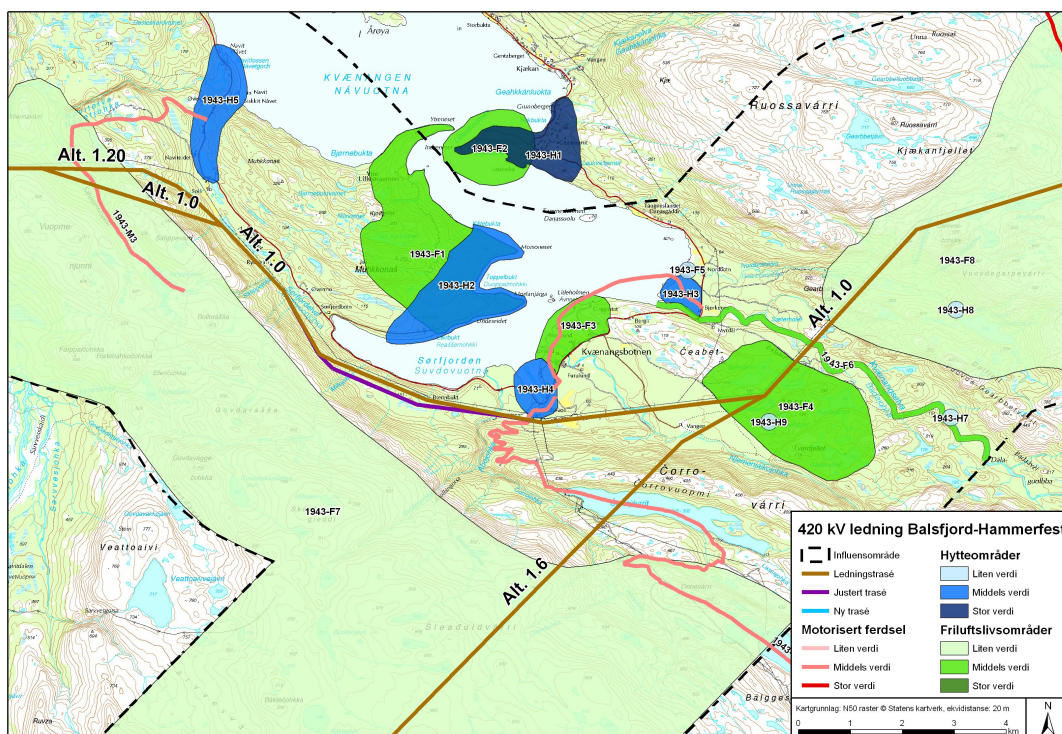
Konsekvens

Justeringene er svært små. Det er i hovedtrekk snakk om å trekke traséen noe lengre vekk fra bebyggelsen, dvs. stort sett opp i den skogdekte lia. Den konsesjonssøkte traséen går i svært liten grad i parallellføring med eksisterende kraftledning, og de planlagte justeringene vil derfor heller ikke bryte med et slikt prinsipp. Strekningene hvor justeringene er planlagt berører ikke registrerte interesser/områder under temaet.

De planlagte justeringene av konsesjonssøkt trasé mellom Balsfjord og Oteren medfører ingen endring i konsekvens under temaet sammenliknet med konsesjonssøkt trasé.

Mindre traséjusteringer Kvæningen

Justeringene av konsesjonssøkt trasé berører seksjon 4 Nordreisa og Kvæningen kommuner. De planlagte justeringene er illustrert i kartfiguren under (Figur 3.6). Den samme illustrasjonen gjengir de tidligere registrerte (Melby 2008), tematiske kvalitetene fra konsekvensutredningen av tiltaket.



Figur 3.6. Konsesjonssøkt og alternativ (justert) trasé på strekningen Kvæningen med registrerte, tematiske kvaliteter inntegnet.

Verdi

Melby (2008) beskriver seksjonens samlede verdi for utredningstemaet:

Influensområdet innenfor seksjonen inneholder flere friluftslivslokaliteter av lokal, regional og dels nasjonal verdi. Størstedelen av influensområdet inngår i et alpint høyfjellsterreng hvor Reisadalen i Nordreisa kommune og Navitdalen og Kvænangsbotn i Kvænangen kommune trenger seg inn i massivet fra nord og nordvest. De fleste friluftslivslokalitetene i høyfjellet dekker tradisjonelle funksjoner som småviltjakt, innlandsfiske, ski- og fotturer. Tilgjengelighet til fjellet definerer i stor utstrekning bruksomfanget og verdien i friluftslivssammenheng. Områdekvalitetene er stort sett relativt homogent fordelt i høyfjellet. Dalførene tilrettelegger for et noe mer variert og dels mer intensivt friluftsliv. Fisket etter anadrom laksefisk i Reisaelva og Kvænangselva er lett tilgjengelig og svært attraktivt. Særlig Reisaelva trekker store grupper fra regionen og landet forøvrig. Et særlig spennende landskap i indre deler av Reisadalen har vært et vesentlig motiv for vernet av Reisadalen NP som trekker store grupper av friluftslivsutøvere. Nasjonalparken ligger sør for influensområdet, men en tilrettelagt transport med elvebåt på elva i tilknytning til fiske og besøk i nasjonalparken, foregår også innenfor influensområdet. I dalførene innenfor influensområdet i begge kommuner utøves et aktivt nærfriluftsliv. Relativt mange bosatte, særlig i Nordreisa sammen med et stort antall hytteeiere i Reisadalen og i Kvænangsbotn, gjør at aktiviteten er forholdsvis stor.

Tre snøskuterløyper kommer i berøring med tiltakets influenssone innenfor seksjonen. Særlig traséen fra Svartfoss i Reisadalen og østover mot Kvænangen er mye benyttet. I Kvænangen kommune er det størst aktivitet på traséen mellom Kjækan og Kvænangstua. I begge kommuner er det relativt vanlig å etablere snøskutercamp i fjellet på seinvinteren. Dette foregår på årvisse plasser, gjerne i tilknytning til gode isfiskevann. Flere familier slår seg sammen og kjører inn telt og proviant for flere dager.

Det finnes et stort antall hyttekonsentrasjoner innenfor seksjonen, både i Reisadalen og i Kvænangsbotn. Bruken av hyttene i Reisadalen er i noen grad fokusert mot elvefisket og har et stort regionalt innslag. I Kvænangsbotn er aktiviteten knyttet til både sjøen, dalføret med Kvænangselva samt det enklest tilgjengelige fjellområdet innover, som særlig frister med et godt fiske etter ørret og røye. Eksisterende kraftutbygging i Kvænangsfjellet tilrettelegger også for bruken, og særlig mange småviltjegere og fiskere benytter dette området i en kort høstsesong når anleggsveien er åpen. Statskog åpner jakt- og fiskemulighetene for allmennheten innenfor influensområdet. Også storviltjakt (elg) og laksefisket er gjennomgående tilgjengelig for de som ønsker det.

	Liten	Middels	Stor
Friluftsliv	----- -----		
Rekreasjonskjøring		▲	▲
Hytter		▲	
Samlet verdi		▲	
Datagrunnlag: Godt			

Konsekvens

Justeringene er svært små. Det er i hovedtrekk snakk om å trekke traséen noe lengre opp i den skogdekte lia forbi Sørfjorden. Den konsesjonssøkte traséen går delvis i parallellføring med eksisterende kraftledning, men de planlagte justeringene vil ikke bryte med dette prinsippet. Strekningen hvor justeringene er planlagt berører ikke registrerte interesser/områder under temaet.

De planlagte justeringene av konsesjonssøkt trasé i Kvænangen medfører ingen endring i konsekvens under temaet sammenliknet med konsesjonssøkt trasé.

4 Litteratur

Berg, E. 2010. Tilleggsvurderinger 420 kV Balsfjord – Hammerfest. Landskapsvurderinger av alternative traséer Balsfjord – Oteren.

Melby, M. W. 2008. 420 kV-ledning Balsfjord-Hammerfest. Konsekvensutredning. Tema: Friluftsliv, rekreasjon og hytter. Miljøfaglig Utredning rapp. 2008.45. ISBN 978-82-8138-325-8

Riksantikvaren - Askeladden. (<http://159.162.103.56/sok/index.jsp>) Database for kulturminner på nett.

Statens vegvesen 2006. Konsekvensanalyser. Veiledning. Håndbok 140.

US Forest service 1974. National forest landscape management: volume 2, chapter 1: The visual management system. Agricultural handbook; 462. Washington D. C., 1974.