

## 4 Friluftsliv



### 4.1 Datagrunnlag og datakvalitet

#### 4.1.1 Datagrunnlag og –kvalitet

Denne utredningen er i hovedsak basert på følgende kilder:

- Fylkesdelplan for friluftsliv, idrett, naturvern og kulturvern i Rogaland fra 2005 (FINK): regionale friluftsområder
- Offentlige kartdatabaser
  - Miljødirektoratets Naturbase: Friluftsområder (regionale kartlegginger, kartlegging i Kvinnherad kommune, statlig sikra friluftsområder), naturvernområder
  - Miljødirektoratets INON-database: SNUP (store, sammenhengende naturområder med urørt preg)
  - Miljødirektoratets Lakseregister: anadrome vassdrag
- Kommuneplaner
- Muntlig og skriftlig (e-post) kontakt med berørte kommuner
- Muntlig og skriftlig kontakt med Friluftsrådet Vest, Haugesund og Omegn Turistforening, Bergen Turlag og Kvinnherad turlag.
- Øvrige konsekvensutredninger for ny 420 kV kraftledning Blåfalli/Sauda-Håvik/Gismarvik, tema landskap, kulturminner/kulturmiljø og naturmangfold.
- Konsekvensutredninger for friluftsliv i forbindelse med konsesjonssøknad for Døldarheia vindkraftverk og Dalsbygda vindkraftverk
- Turportalen ut.no
- Egen befarung i oktober 2017

Det er sendt henvendelse om kontakt til jeger- og fiskerforeninger i alle de berørte kommunene. Kontakt er oppnådd kun med Tysvær Jeger og Fiskerforening.

De fleste av friluftsområdene som beskrives i denne utredningen er kartlagt i tidligere kommunale og fylkesvise registreringer, mens noen områder er kartfestet i denne utredningen på bakgrunn av samtaler med berørte kommuner og turistforeningene. De foreliggende registreringene er av varierende alder og detaljeringsgrad, og det er benyttet ulike typer metodikk for verdisetting. For Karmøy og Sauda kommuner er det benyttet foreløpige data fra pågående registreringer, der både selve avgrensningene og verdisettingen må betraktes som foreløpig. Utredningen fanger opp flere typer

friluftsområder, men har ikke fokusert på nærmiljøområder som parker og mindre badeplasser. Det er altså ikke gjort en heldekkende kartlegging av hele influensområdet, selv om mange nærmiljøområder har kvaliteter for rekreasjon.

Størrelsen på utredningsområdet har satt begrensninger på detaljeringsgraden i beskrivelsen av de ulike friluftsområdene, noe som vil påvirke nøyaktigheten i verddivurderingene.

Datagrunnlaget vurderes av disse årsakene som middels.

#### 4.1.2 Verdi- og omfangskriterier

Registrerte friluftsområder er i denne utredningen registrert som separate delområder eller slått sammen med tilgrensende friluftsområder til delområder med verdi for friluftsliv. Hensikten er å forenkle både framstillingen og selve konsekvensutredningen. I flere tilfeller er det snakk om ulike registreringer som helt eller delvis overlapper, og som gjerne i tillegg er kartlagt og verdisatt etter ulike kriterier. Verdisettingen fra eksisterende registreringer er i stor grad videreført.

*I verdisseting av delområder med friluftsområder som er kartlagt i forbindelse med foreliggende utredning, er det tatt utgangspunkt i metodikken beskrevet i Miljødirektoratets veileder M98-2013 «Kartlegging og verdisseting av friluftsliv». Se Tabell 4-1 og Tabell 4-2.*

I vurdering av virkninger er omfangskriteriene fra «DN-håndbok 18-2001 Friluftsliv i konsekvensutredninger etter plan- og bygningsloven» benyttet. Se Tabell 4-3.

Tabell 4-1. Verdikriterier for temaet friluftsliv

Verdsettungskriterier						
		1	2	3	4	5
<b>Brukerfrekvens</b>	Hvor stor er dagens brukerfrekvens?	Liten	Noe	Middels	Ganske stor	Stor
<b>Regionale og nasjonale brukere</b>	Brukes området av personer som ikke er lokale?	Aldri	Neste aldri	Middels	Ganske ofte	Ofte
<b>Opplevelseskvaliteter</b>	Har området spesielle natur- eller kulturhistoriske opplevelseskvaliteter? Har området et spesielt landskap?	Ingen	Litt	Middels	Ganske mange	Mange
<b>Symbolverdi</b>	Har området en spesiell symbolverdi?	Ingen	Litt	Middels	Ganske stor	Stor
<b>Funksjon</b>	Har området en spesiell funksjon (atkomstzone, korridor, parkeringsplass el.)?	Ikke spesiell funksjon	Noe spesiell funksjon	Middels funksjon	Ganske spesiell funksjon	Spesiell funksjon
<b>Egnet</b>	Er området spesielt godt egnet for en eller flere enkeltaktiviteter som det ikke finnes like gode alternative områder til?	Dårlig	Ganske dårlig	Middels	Ganske godt	Godt
<b>Tilrettelegging</b>	Er området tilrettelagt for spesielle aktiviteter eller grupper?	Ikke tilrettelagt	Litt tilrettelagt	Middels tilrettelagt	Ganske godt tilrettelagt	Høy grad av tilrettelegging
<b>Kunnskapsverdier</b>	Er området egnet i undervisningssammenheng eller har området spesielle natur- eller kulturvitenskaplige kvaliteter?	Få	Ganske få	Middels	Ganske mange	Mange
<b>Lydmiljø</b>	Har området et godt lydmiljø?	Dårlig	Ganske dårlig	Middels	Ganske godt	Godt
<b>Inngrep</b>	Er området inngrepsfritt?	Utbygd	Ganske utbygd	Middels	Ganske inngrepsfritt	Inngrepsfritt
<b>Utstrekning</b>	Er området stort nok for å utøve de ønskede aktivitetene?	For lite	Mangler mye	Mangler noe	Mangler lite	Stort nok
<b>Tilgjengelighet</b>	Er tilgjengelig god, eller kan den bli god?	Dårlig	Ganske dårlig	Middels	Ganske god	God
<b>Potensiell bruk</b>	Har området potensial utover dagens bruk?	Liten	Ganske liten	Middels	Ganske stor	Stor

Tabell 4-2. Skala for verdisetting til høyre. Kilde: M98-2013.

Verdi	
Verdi	Anbefalt skala
<b>A Svært viktig friluftslvsområde</b>	Brukerfrekvens = 4,5 eller Regionale/nasjonale brukere 4,5 eller Opplevelseskvaliteter = 5 eller Symbolverdi = 5 eller Funksjon = 5 eller Egnethet = 5 eller Tilrettelegging = 5 eller En generell høy skåre
<b>B viktig friluftslvsområde</b>	Brukerfrekvens = 3 eller Regional/nasjonal bruk 3 eller Opplevelseskvaliteter = 3,4 eller Symbolverdi = 3,4 eller Funksjon = 3,4 eller Egnethet = 3,4 eller Tilrettelegging = 3,4 eller En generell middels skåre
<b>C Registrert friluftslvsområde</b>	Brukerfrekvens = 2 eller Regional/nasjonal bruk 2 eller Opplevelseskvaliteter = 2 eller Symbolverdi = 2 eller Funksjon = 2 eller Egnethet = 2 eller Tilrettelegging = 2 eller En generell lav skåre
<b>D ikke klassifisert friluftslvsområde</b>	Områder som ikke blir verdsatt som A, B eller C.

Tabell 4-3. Omfangskriterier for friluftsliv. Kilde: DN-håndbok 18-2001.

Virkninger	Kriterier
Betydelig negative (stort negativt omfang)	Den totale bruken forventes å bli vesentlig redusert i forhold til dagens nivå, <i>eller</i> mulighetene for å utøve friluftsliv for bestemte grupper blir vesentlig redusert*, <i>eller</i> områdets verdi for framtidig bruk blir vesentlig redusert
Negative (middels negativt omfang)	Den totale bruken forventes å bli merkbart redusert i forhold til dagens nivå, <i>eller</i> mulighetene for å utøve friluftsliv for bestemte grupper blir merkbart redusert*, <i>eller</i> områdets verdi for framtidig bruk blir merkbart redusert
Begrenset (lite negativt omfang)	Den totale bruken forventes å bli litt redusert i forhold til negative dagens nivå, <i>eller</i> mulighetene for å utøve friluftsliv for bestemte grupper blir litt redusert*, <i>eller</i> områdets verdi for framtidig bruk blir litt redusert
Positive	Tiltaket vil ha positive virkninger for dagens eller framtidig friluftslivsutøvelse i området

## 4.2 Områdebeskrivelse og verdivurdering

### 4.2.1 Overordnede trekk

#### Landskap

Landskap er ofte en viktig del av opplevelsen i friluftslivssammenheng. Landskap er utredet separat i denne konsekvensutredningen, der kapittel 3.4 beskriver delområder med verdisetting, og kapittel 3.7 beskriver omfang og konsekvenser av ny 420 kV kraftledning. Omtalen av de ulike delområdene for friluftsliv beskriver også landskap der dette er regnet som verdifullt ut over hva som er regnet som «middels» og «vanlig». Se kapittel 4.2.3.

### Store, sammenhengende naturområder med urørt preg (SNUP)

Inngrepsfrie natur er en sentral del av friluftsopplevelsen i områder uten synlige, tekniske inngrep. Figur 3-32 viser gjenværende store, sammenhengende naturområder med urørt preg (SNUP) i influensområdet. Det største gjenværende området i influensområdet er i fjellområdene mellom Etne, Sauda og Vindafjord. SNUP er omtalt for de delområder hvor dette er aktuelt. Se kapittel 4.2.3.

### Naturmangfold

Utredningsområdet går fra indre fjordstrøk og ut mot kysten, noe som innebærer en betydelig topografisk, landskapsmessig og dels klimatisk variasjon.

I fjellområdene er det generelt sett lite løsmasser, mye blottlagt og kalkfattig berg med fattige vegetasjonstyper. I deler av Etne gir berggrunnen en noe mer artsrik og interessant flora.

Også skogsmiljøene regnes som stort sett fattige, med dunbjørk og/eller furu (så sant det ikke har vært treslagsskifte med norsk gran eller utenlandske bartrær). Oftest er det også fattige blåbærskoger og bærlyngskoger, og dels lyngskog på de mest grunnlendte og tørkeutsatte stedene.

Særlig i fjordstrøkene og de sørvendte liene av store dalfører i indre deler kan det være en del varmekjær skog med edellauvtrær som eik, ask, alm, lind og hassel. Også stedvis utover mot kysten opptrer slik skog, men da mest med eik som dominerende treslag. Bunnvegetasjonen har i mange av disse store likhetstrekk med furu- og bjørkeskogene, men er stedvis også vesentlig rikere med en del varmekjære og næringskrevende arter i skogbunnen.

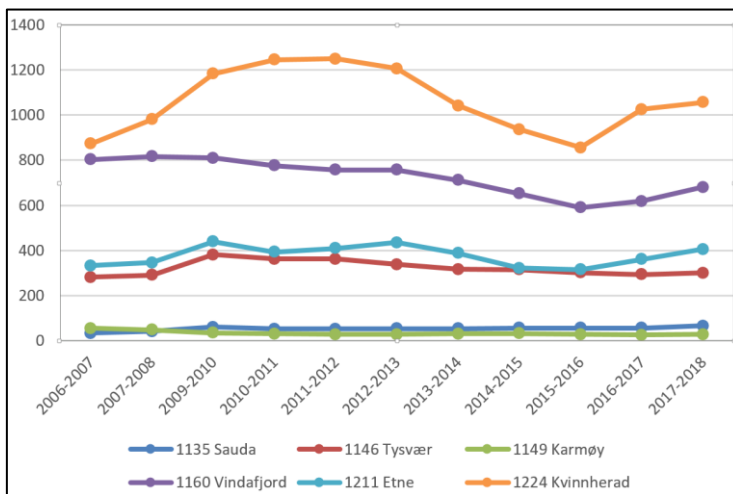
De åpne kulturmarkene i undersøkelsesområdet er for det meste ganske intensivt utnyttet og artsfattige. Spredt finnes det også naturbeitemarker som har vært lite eller ikke gjødslet og som fortsatt holdes i mer eller mindre god hevd med husdyrbeite. Det nedbørrike klimaet og en fattig berggrunn fører til at disse gjennomgående er artsfattige utforminger. I ytre deler kommer det i tillegg inn noe kalkfattig, oftest grunnlendt kystlynghei.

Det er begrenset med våtmark og ferskvann innenfor undersøkelsesområdet, og disse er gjennomgående artsfattige. Verdt å nevne er flere vassdrag med laks og/eller sjørret, som er populære fiskeelver.

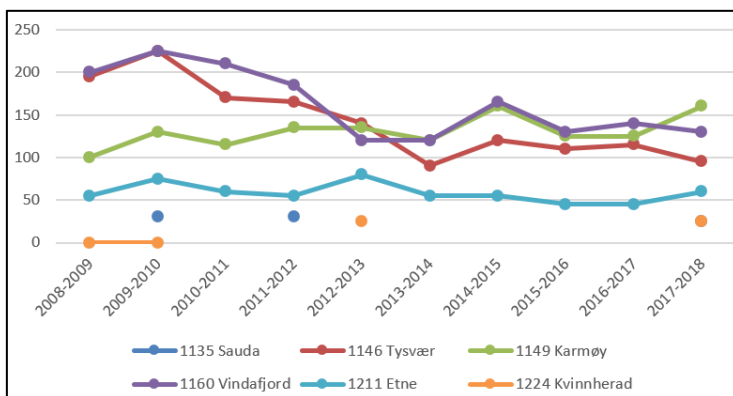
Av hjortevilt er det primært hjort og rådyr som er av interesse for jakt innenfor influensområdet. Hjorten er en meget tallrik art over store deler av influensområdet, og da spesielt i skogsområdene i midtre og indre strøk. Figur 4-1 viser antall felte dyr i de berørte kommunene i perioden 2006/07-2017/18. Det er tilsynelatende en brukbar bestand av rådyr i deler av influensområdet (dvs. lavere-liggende jordbruks- og skogsområder). SSBs statistikk over felte rådyr indikerer at bestanden er størst i midtre og ytre deler av influensområdet og mer sparsom innover i fjordene, noe som høyst sannsynlig skyldes gunstigere klimatiske forhold (milde vintre og lite snø) i ytre strøk. Se Figur 4-2.

Elg forekommer spredt, og det er ifølge SSB kun 1-2 fellinger i Sauda per år (6 fellingsløyver i 2018), mens det i Etne (2 fellingsløyver i 2018) ikke har blitt skutt noen elg siden 2006. Skaulen-Etnefjell villreinområde omfatter kommunene Suldal, Sauda, Etne og Odda, og består av tre adskilte delområder. Det vestligste området, Bjønndalen og Midtre Etnefjell, ligger innenfor tiltakets influensområde i kommunene Sauda og Etne. Her ble det satt ut reinsdyr for første gang i 1990, men ifølge villreinlaget har det ikke vært villrein i dette området siden 2012. Det foreligger per dags dato heller ingen planer om å sette ut igjen dyr, da det er kostbart å få satt ut villrein og tamrein ikke vil bli tillatt pga. fare for genforurensning til øvrige villreinstammer (Steinar Grindheim, pers. medd.).

I temautredningen for naturmangfold er det konkludert med at kraftledning uavhengig av alternativ ikke vil få noen vesentlige konsekvenser for hjortedyr. Det er derfor ikke hentet inn spesifikk informasjon fra de berørte jaktvaldene innenfor influensområdet.



Figur 4-1. Antall felte hjort i perioden 2006/07-2017/18.



Figur 4-2. Antall felte rådyr i perioden 2008-2018.

I temautredningen for naturmangfold er det registrert flere funksjonsområder for hønsfugl (storfugl og orrfugl) i Kvinnherad, Etne, Sauda og Vindafjord. Jfr. temautredningen for naturmangfold er hønsfugl er trolig den fuglegruppen som er mest kollisjonsutsatt i Norge. Fjellrypa forekommer spredt i de høyest-liggende delene av influensområdet i kommunene Kvinnherad, Etne og Sauda. Registreringer av lirype i Artskart stammer fra bjørke-/ vierbeltet i indre fjellstrøk (Sauda og Etne), men arten forekommer trolig spredt i høyereliggende områder også i Tysvær og Vindafjord. Det er ikke innhentet spesifikk informasjon om fuglejakt. I utredningen legges det derfor til grunn at det jaktes eller potensielt er jakt i områder som er registrert som viktige funksjonsområder for storfugl, og at kraftledning kan få en påvirkning på jakt i noen grad der det er vurdert at ledninger vil medføre kollisjonsrisiko for fugl.

#### Regional grøntstruktur Haugalandet

Regional plan for areal og transport på Haugalandet definerer regional grøntstruktur som må innarbeides i kommunale planer og tas hensyn til ved planer om utbygging. Dette er sammenhengen av viktige naturområder, friluftsområder, landskapsområder og kulturvernområder i og utenfor tettbebyggelsen, og som er viktige for aktivitet, opplevelse, friluftsliv, kulturvern, biologisk mangfold, og klima- og flomregulering. For å opprettholde god folkehelse, er det særlig viktig at det sikres

områder for aktivitet og friluftsliv i og nær boligområder. Figur 4-3 viser kart over grøntstrukturen i tillegg til friområder i kommuneplanene og regionale friluftsområder. Regional grøntstruktur inngår i kartlagte friluftsområder. Se kapittel 4.2.3.

### Kulturminner og kulturmiljø

Det er utarbeidet en egen temarapport for kulturminner og kulturmiljø. Kulturmiljø innenfor friluftsområdene er beskrevet under aktuelle delområder for friluftsliv.



Figur 4-3. Oversikt over regional grøntstruktur på Haugalandet jfr. regionalplan for areal og transport på Haugalandet.

### Fritidsbebyggelse

Det er et høyt antall hytter, sel og andre typer fritidsboliger innenfor influensområdet. Disse er særlig konsentrert ved turområder og skianlegg i Sauda samt langs fjordarmer og vann. Se Figur 4-4 og Figur 4-5.

### Verdifulle kulturlandskap

Det er registrert et verdifullt kulturlandskap i influensområdet, Bratt-Helgaland på Karmøy.

Dette omfatter en vestvendt bratt skråning på østsiden av Karmsundet med to gårdsbruk i delvis drift. Dette er regnet som verdifullt for kulturmiljø og svært verdifullt for naturmangfold, og ligger ca. 850 m sør for alt. 6.0 mellom Gismarvik og Håvik. Området ligger utenfor kartlagte friluftsområder.

### Nasjonalparker, verneområder og naturreservater

Figur 4-6 viser en oversikt over verneområder og verna vassdrag.

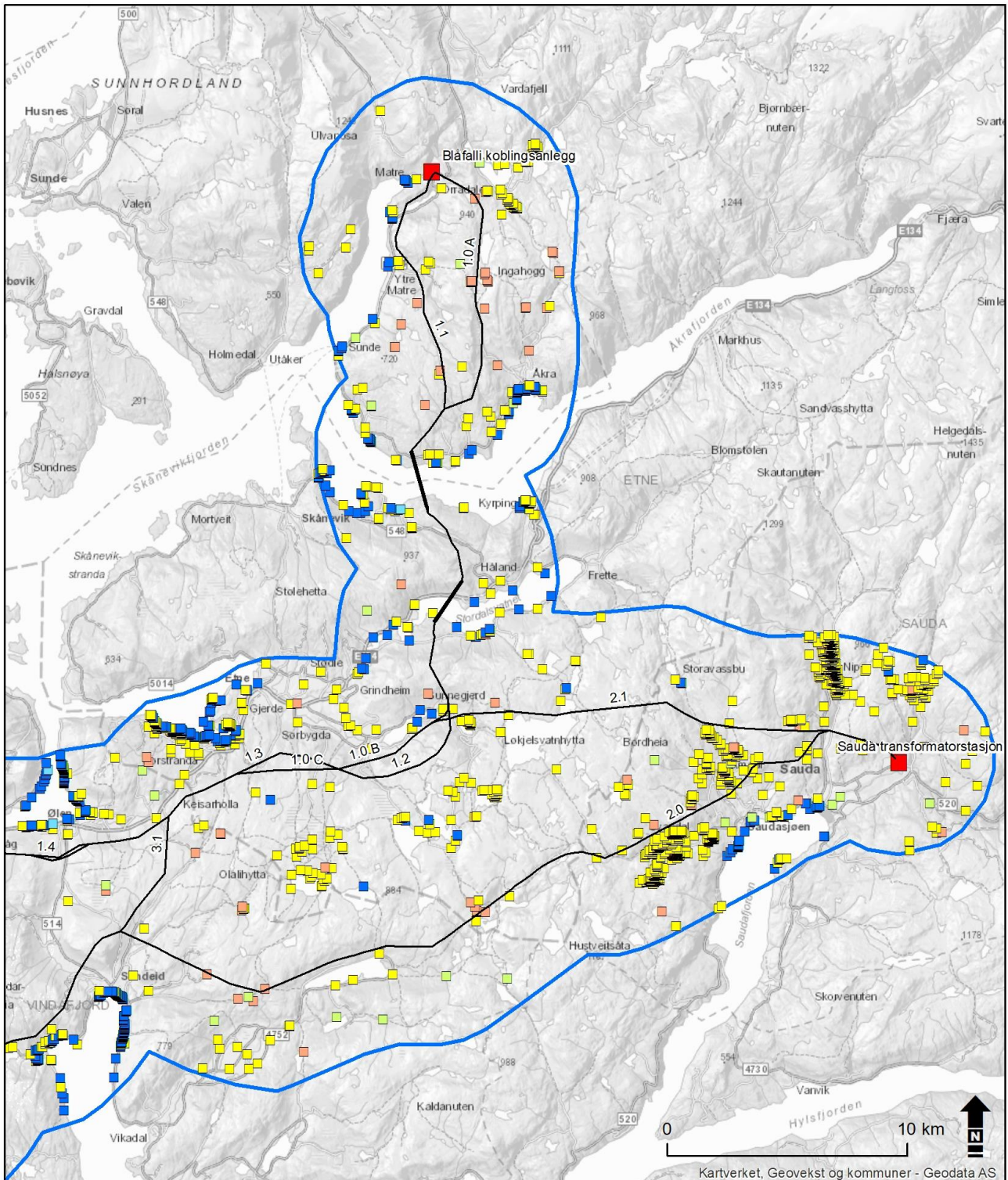
De nærmeste naturvernområdene, Lindevollsmyra naturreservat (Sauda), Holmedalsberget naturreservat (Kvinnherad) og Landavatnet naturreservat (Vindafjord) ligger fra ca. 1000 til ca. 1500 m fra nærmeste ledningstrasé, og blir dermed ikke direkte berørt.

Holmedalsberget naturreservat ligger i den stupbratte lia vest for Matersfjorden, utenfor kartlagte friluftsområder.

Lindevollsmyra naturreservat i Sauda er hekkeplass for flere andearter, enkeltbekkasin, sangere m.fl., og eneste sted i indre Ryfylke hvor myrsanger er observert. Området ligger ca. 870 m sør for alt. 2.0, og utenfor registrerte friluftsområder.

Landavatnet naturreservat og dyrefredningsområde i Vindafjord er et dyrefredningsområde med omkringliggende naturreservat. Dette er et viktig hekke- og trekkområde for våtmarksfugl og viktig rasteområde for enkelte fuglearter. Det er videre et svært viktig leveområde for den sterkt truede karplantearten trådbregne. Området ligger ca. 1500 m sør for alt. 1.0, og innenfor et område som er kartlagt friluftsområde, *Åmselva (delområde 19)*, se kapittel 4.2.3 for beskrivelse av delområdet.

Etnevassdraget, Åbødalsvassdraget, Vikedalselva og Haugevassdraget er alle verna vassdrag. Alle er dessuten regnet som viktige for friluftslivet. Områdene er nærmere beskrevet i temautredningen for naturmangfold.



**Tegnforklaring**

- Influensområde
- Fritidsbygg, hytter, sommerh. ol
- Naust båthus sjøbu
- Naust/redskapshus for fiske
- Seterhus sel forbu o.l.
- Skogs- og utmarkskoie gamle

KU 420 kV Haugalandet

Fritidsboliger/-bebyggelse

Målestokk: 1:200 000

Oppdrag: 10200439-01

Tegnet: RO Dato: 20.01.2020

Kartgrunnlag: GeocacheGraatone / GAB2016

Filnavn: Friluftsliv.mxd

Kunde:

**Statnett**

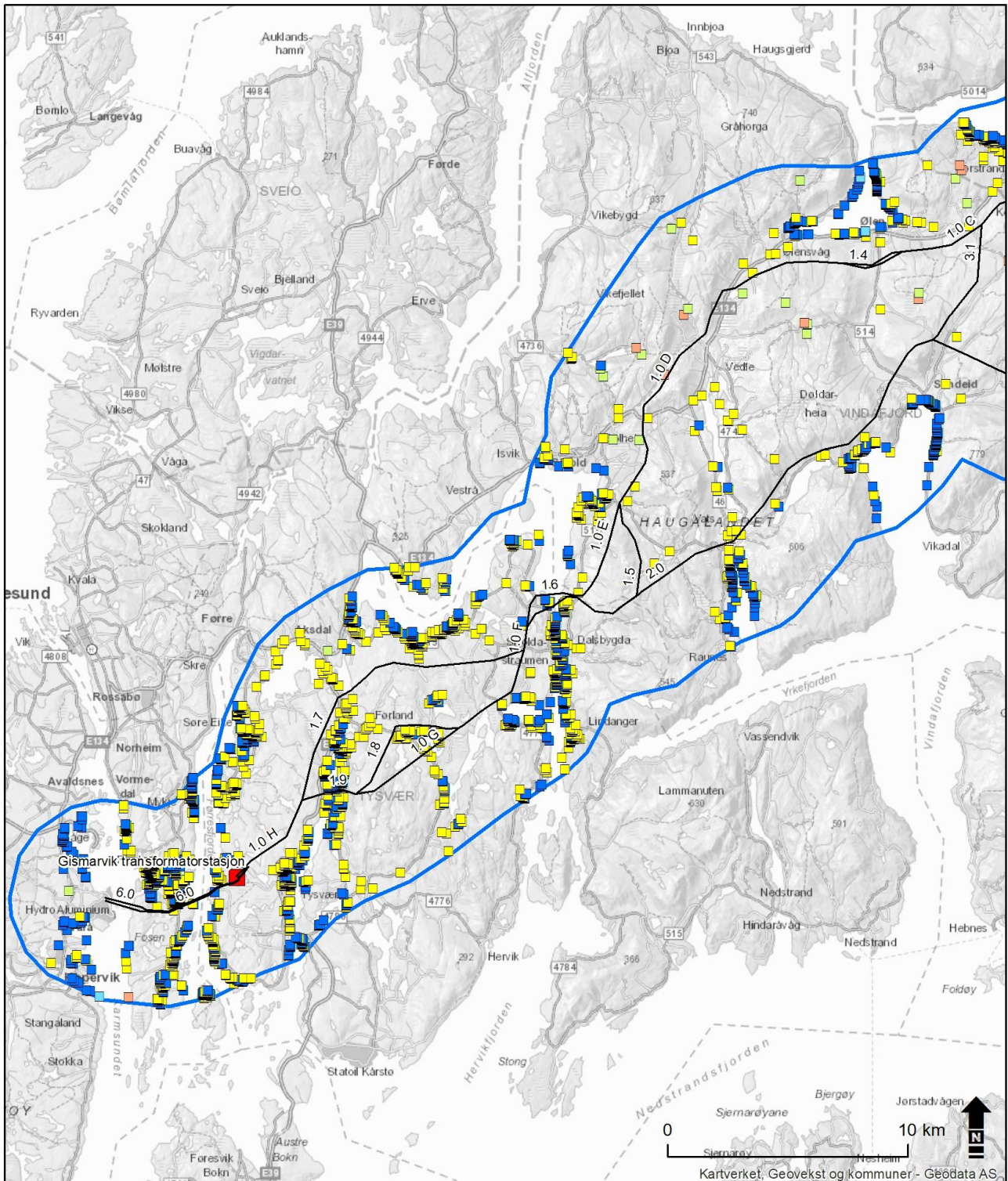
Utarbeidet av:

**Multiconsult**

Multiconsult AS  
Postboks 265 Skøyen  
0213 Oslo

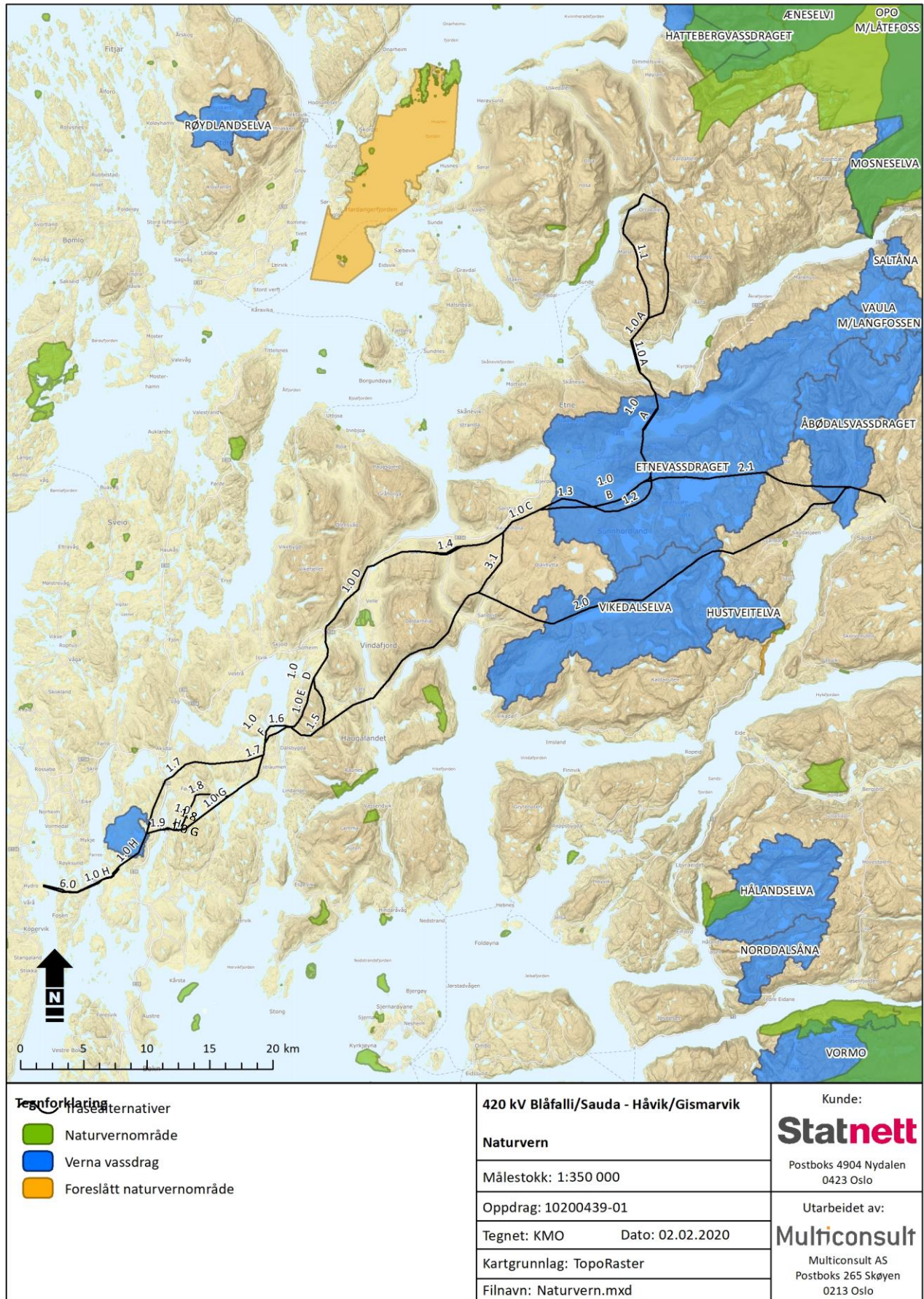
Figur 4-4. Oversikt over fritidsboliger o.l. i østre del av influensområdet. Kilde: GAB-data fra 2016.





<b>Tegnforklaring</b> <ul style="list-style-type: none"> <li> Influensområde</li> <li> Fritidsbygg, hytter, sommerh. ol</li> <li> Naust båthus sjøbu</li> <li> Naust/redskapshus for fiske</li> <li> Seterhus sel robu o.l.</li> <li> Skogs- og utmarkskoie gamle</li> </ul>	KU 420 kV Haugalandet	Kunde: <b>Statnett</b>
	Fritidsboliger/-bebyggelse	Utarbeidet av: <b>Multiconsult</b> Multiconsult AS Postboks 265 Skøyen 0213 Oslo
	Målestokk: 1:200 000	
	Oppdrag: 10200439-01	
	Tegnet: RO      Dato: 20.01.2020	
Kartgrunnlag: GeocacheGraatone / GAB2016	Filnavn: Friluftsliv.mxd	

Figur 4-5. Oversikt over fritidsboliger o.l. i vestre del av influensområdet. Kilde: GAB-data fra 2016.



Figur 4-6. Oversikt over eksisterende og planlagte verneområder samt verna vassdrag i influensområdet. Kilde: Miljødirektoratet og NVE.

#### 4.2.2 Registrerte friluftsområder

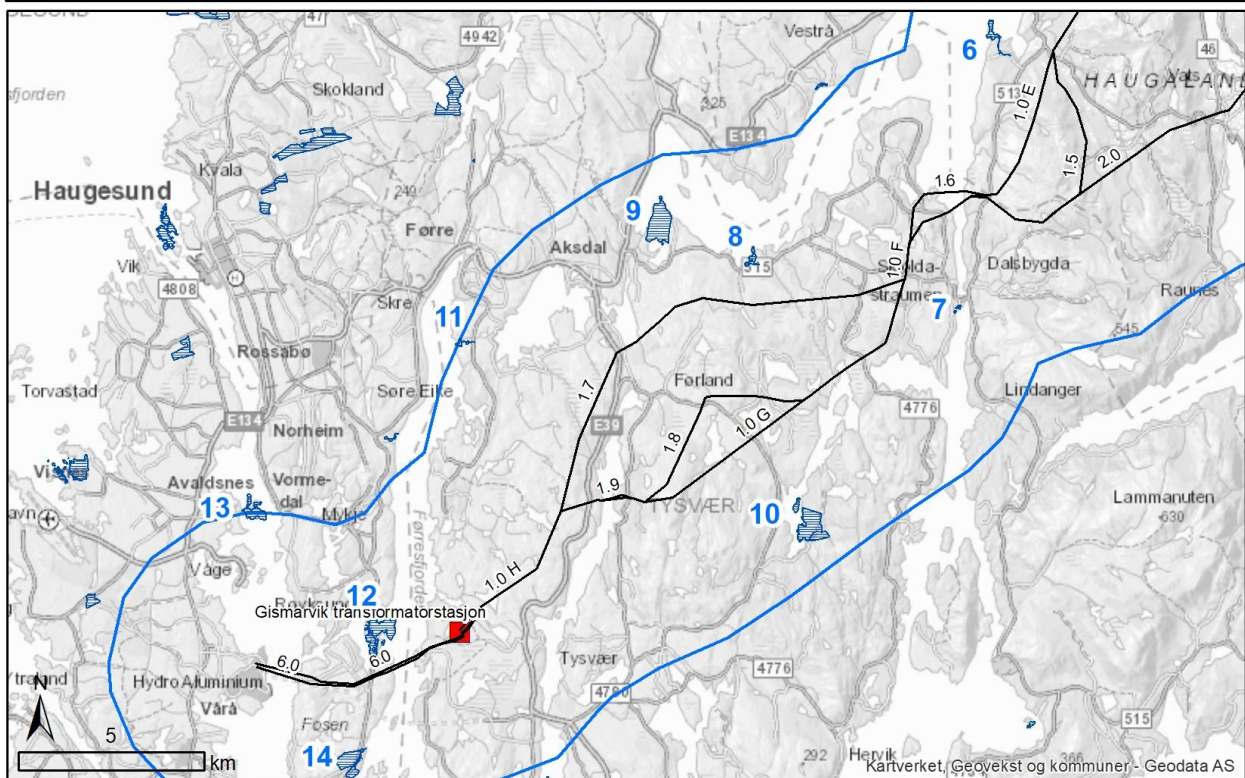
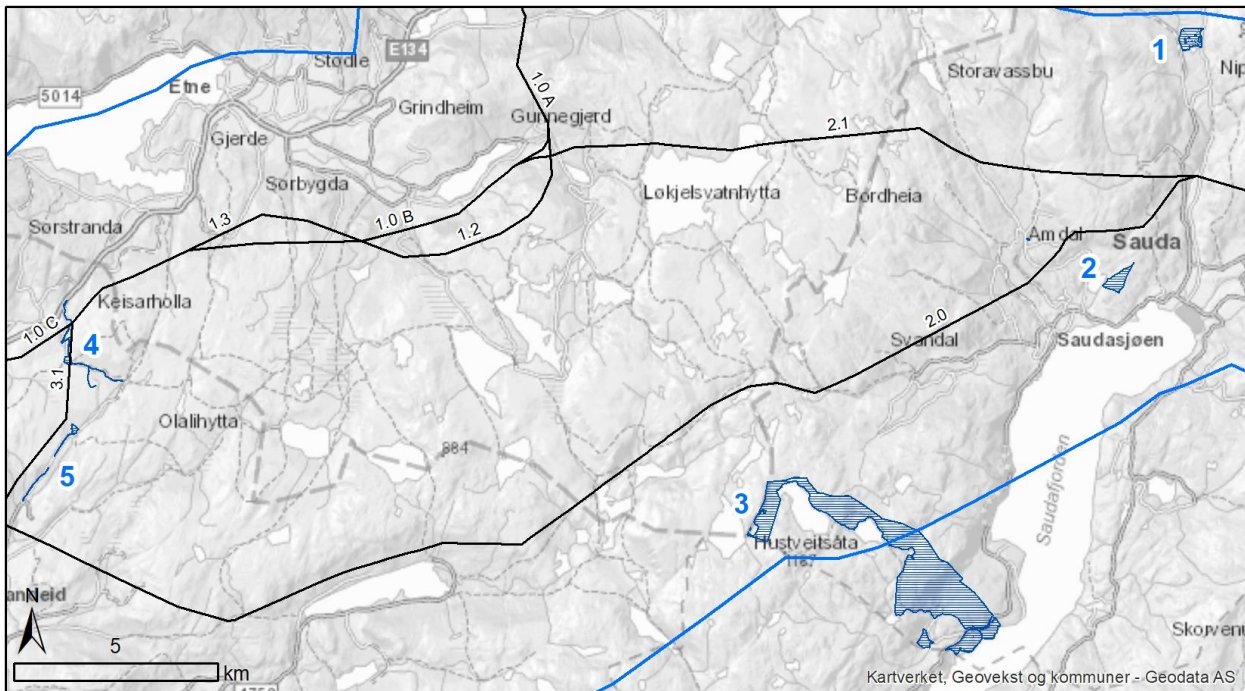
##### Statlig sikra friluftsområder

Det er registrert 14 statlig sikra friluftsområdet innenfor influensområdet; alle i Rogaland. Områdene er beskrevet i tabell 4-4 og vist i kartet i figur 4-7.

Tabell 4-4. Oversikt over statlig sikra friluftsområder i influensområdet. Beskrivelsen er hentet fra Naturbase ([www.naturbase.no](http://www.naturbase.no)). ID henviser til nummereringen i figur 4-7.

ID	Navn	Kommune	Beskrivelse
1	Kløvsteinsteigen	Sauda	Eiendommen ved Stormyrtjørn i Åbødalen, 6-7 km nord for Sauda. Området skal benyttes som del av en bade plass, men er også egnet for ridning. Hele tjetnet er regulert til badeformål. En av svært få bademuligheter i Sauda ettersom fjorden er sterkt forurenset. Regional bruk.
2	Litlebotnen	Sauda	Stranda til Rødstjerna er et mye brukt til badested. Området er kupert med en god del fin furuskog. Gangsti gjennom Jeskedalen mot Sauda sentrum. Egnet også for ridning og tur på sommerstid. Tilrettelagt med stupebrett/trapp. Regional bruk.
3	Hustveit	Sauda	Stort variert naturområde med naturvern-, kulturvern- og friluftslivsinteresser. Omfatter Jonegarden som strekker seg fra fjord til fjell. Det gamle heimehuset er åpent for publikum, og flere småhus er restaurert/bygd opp igjen i gammel håndverkstradisjon. På Hustveitstølen står en kopi av gamlestølen åpen for overnatting. Tilrettelagt med natursti, informasjonsskilt/tavle og stupebrett/badetrapp. Egnet for båtutfart i saltvann, fiske i ferskvann og turbruk sommerstid. Svært mye brukt, og nasjonal bruksverdi.
4	Opheim/Olali, atkomst	Vindafjord	Atkomstvei og parkeringsareal for utfart til hytter i Olali-området og utfartsområde til fjellområde på begge sider av fylkesgrensa. Regional bruk. Bruken av Olaliområdet oppgis av informanter å ha økt kraftig etter at atkomstveien ble etablert.
5	Helgelandsheia/Olalia	Vindafjord	Vei og parkeringsareal for Helgelandsheia - et dagsturområde for hele Haugesundshalvøya. Tilhører Nord-Rogalands viktigste utfartsområder i fjellet. Nasjonal bruk.
6	Otertongen	Tysvær	Ved Skjoldafjorden. Området består av graskledde bakker, lauvskog og bergknauser. Tangen har en dominerende plassering i fjorden og stor landskapsmessig betydning. Primært et bade- og båtutfartsområde, men egnet også for mindre rusleturer og ridning. Godt egnet til lek, skoleturer osv. Tilrettelagt med atkomst, p-plass, fortøyningsbolter, informasjonsskilt/tavle, stupebrett/badetrapp, søppelstativer og toalett. Nasjonal bruk.
7	Skjoldastraumen	Tysvær	Liten grusstrand ved Skjoldastraumen tettsted. Noe grasdekt mark som bakland. Tilrettelagt atkomst, p-plass, søppelstativer og toalett. Egnet for ridning.
8	Søvik	Tysvær	Område ved Grindafjorden.
9	Grindeneset	Tysvær	Strandlinje til sjø og vann med gode muligheter for bading/fisking. Variasjon terreng for turgåing og opplevelse av kulturminner.
10	Sandbekken	Tysvær	Ved Storavatn vest for Skjoldafjorden. Kupert skogsterreng med en del myr. En skogkledd holme ute i Storavatn. Tilrettelagt med benker/bord, hytte, informasjonsskilt/tavle, livbøye, natursti, p-plass, søppelstativer, og for funksjonshemmede Regional bruk.
11	Dragavik	Tysvær	Smal sand-, grus- og svabergstrand på østsiden av Førresfjorden ca. 2-3 km sør for Førde. Myr og berglendt bakland, med ca. 300 m lang sandstrand.

			Egnet for ridning. Tilrettelagt med atkomst, p-plass, søppelstativer og toalett. Regional brukergruppe, og høy bruk.
12	Lindøy	Karmøy	Øy ut mot Førresfjorden, mellom Røyksund og Fosen. Området har ca. 40 da innmark og strandlinje på 3400 m. Til dels bratt svabergstrand, røsslynghei og spredt blandingsskog. Mange hytter. Heimehuset er satt i stand og blir brukt. Friluftrådet bruker området aktivt til tilbud til skoler og barnehager og kurs til ansatte som arbeider med barn. Friluftrådet driver skjøtsel for å få tilbake mer lynghei i området. Egnet for bading og strandbaserte aktiviteter i saltvann, lek og allsidige aktiviteter, ridning og tur sommerstid. Regional bruk.
13	Bukkøy	Karmøy	Barskogkledd holme i Karmsundet, rett øst for Avaldsnes. Fin, glatt svabergstrand, smult farvann og velegnet til å gå på land der planteskogen ikke er til hinder. Viktig område for småbåttrafikken langs kysten. Velegnet til bading og fiske. Kopi av vikinghus til bruk i naturskole- og reiselivssammenheng. Egnet for bading og strandbaserte aktiviteter, båtutfart, lek og allsidige aktiviteter samt ridning. Tilrettelagt med atkomst (bro), fortløyningsbolter, vegetasjonsrydding og søppelstativer. Nasjonal bruk og høy bruksfrekvens.
14	Fosnavåg	Karmøy	Småkupert barskog- og røsslyngheiområde mellom Tjolandsvatnet og Fosnavåg på Fosen. 400 m strandlinje langs Førdesfjorden. Regional bruk.



<p><b>Tegnforklaring</b></p> <p> Statlig sikra friluftsområde</p> <p> Influensområde (4 km buffer)</p>	<p>KU 420 kV Haugalandet</p>	<p>Kunde:</p> <p><b>Statnett</b></p>
	<p>Statlig sikra friluftsområder</p>	<p>Utarbeidet av:</p> <p><b>Multiconsult</b></p> <p>Multiconsult AS Postboks 265 Skøyen 0213 Oslo</p>
	<p>Målestokk:</p>	
	<p>Oppdrag: 10200439-01</p>	
	<p>Tegnet: RO      Dato: 20.01.2020</p>	
<p>Kartgrunnlag: GeocacheGraatone</p>	<p>Filnavn: Friluftsområder statlig sikra.mxd</p>	

Figur 4-7. Statlig sikra friluftsområder innenfor influensområdet. Øverst: østligste del; nederst: vestligste del. Nummereringen henviser til ID i tabell 4-4.

### Friluftsområder kartlagt i fylkeskommunal regi

Regionale friluftsområder som framgikk av Fylkesdelplanen for friluftsliv, idrett, naturvern og kulturvern (FINK) fra 2005 er midlertidig videreført til Regionalplan for friluftsliv og naturforvaltning 2017–2024. Områdene er i dag ført opp som regionale friluftsområder i den nasjonale databanken over friluftsområder. Dette er grovt avgrensede områder med spesiell verdi for utøvelse av friluftsliv. Områdene er klassifisert på bakgrunn av om de har nasjonal, regional eller lokal verdi. FINK-områder er avgrenset som egne delområder for friluftsliv eller slått sammen med andre registrerte friluftsområder til delområder for friluftsliv. For ledningsalternativ som ikke er omsøkt, er det noen tilfeller av områder registrert i FINK som ligger utenfor områder som de berørte kommunene selv har oppgitt som viktige friluftsområder. Dette gjelder små områder langs 2.0 i Sauda og Vindafjord. Disse er vist i kartene i temautredningen, men er ikke vektlagt i konsekvensutredningen.

Det er gjennomført kartlegging av friluftsområder også på regionalt nivå i Hordaland. Disse områdene er verdisatt iht. metodikken beskrevet i DN-håndbok 25 – 2004, men forenklet og tilpasset regionalt nivå (Fylkesmannen i Hordaland / Hordaland fylkeskommune 2008). Tilgjengelige data er hentet fra Naturbase og framstilt på kartet i figur 4-8.

### Friluftsområder kartlagt av kommunene og i forbindelse med konsekvensutredningen

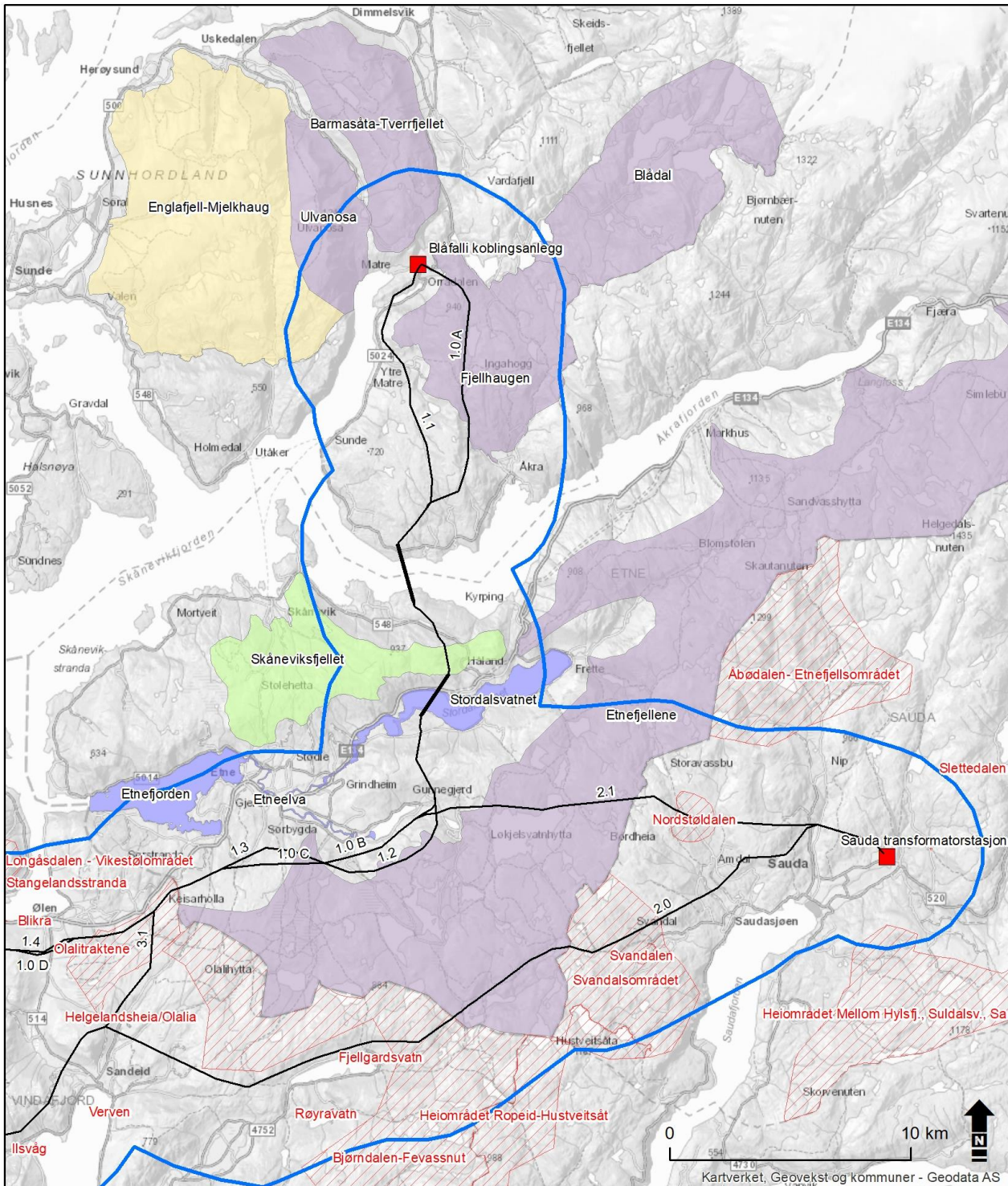
Det er innhentet informasjon fra kommunale kartlegginger av friluftsområder samt gjennom samtale med berørte kommuner, Friluftsrådet Vest og Haugesund Turistforening. I tillegg er det framskaffet en oversikt over viktige laksevassdrag.

Kvinherad kommune har gjennomført kartlegging av friluftsområder, og resultatene er publisert i Naturbase. Se figur 4-10 for en oversikt over områdene på kart. For en nærmere beskrivelse av disse områdene, henvises det til Naturbase. I foreliggende rapport er områdene slått sammen i delområder, hvor de viktigste kvalitetene framgår.

Sauda kommune er i gang med ny kartlegging av friluftsområder. Figur 4-11 viser foreløpige avgrensninger av friluftsområder per oktober 2018. Avgrensningene må regnes som foreløpig. Det er ikke mottatt informasjon om verdisettingen av områdene fra kommunens side. Områdene er i denne rapporten videre beskrevet som egne delområder eller slått sammen med andre områder til større delområder.

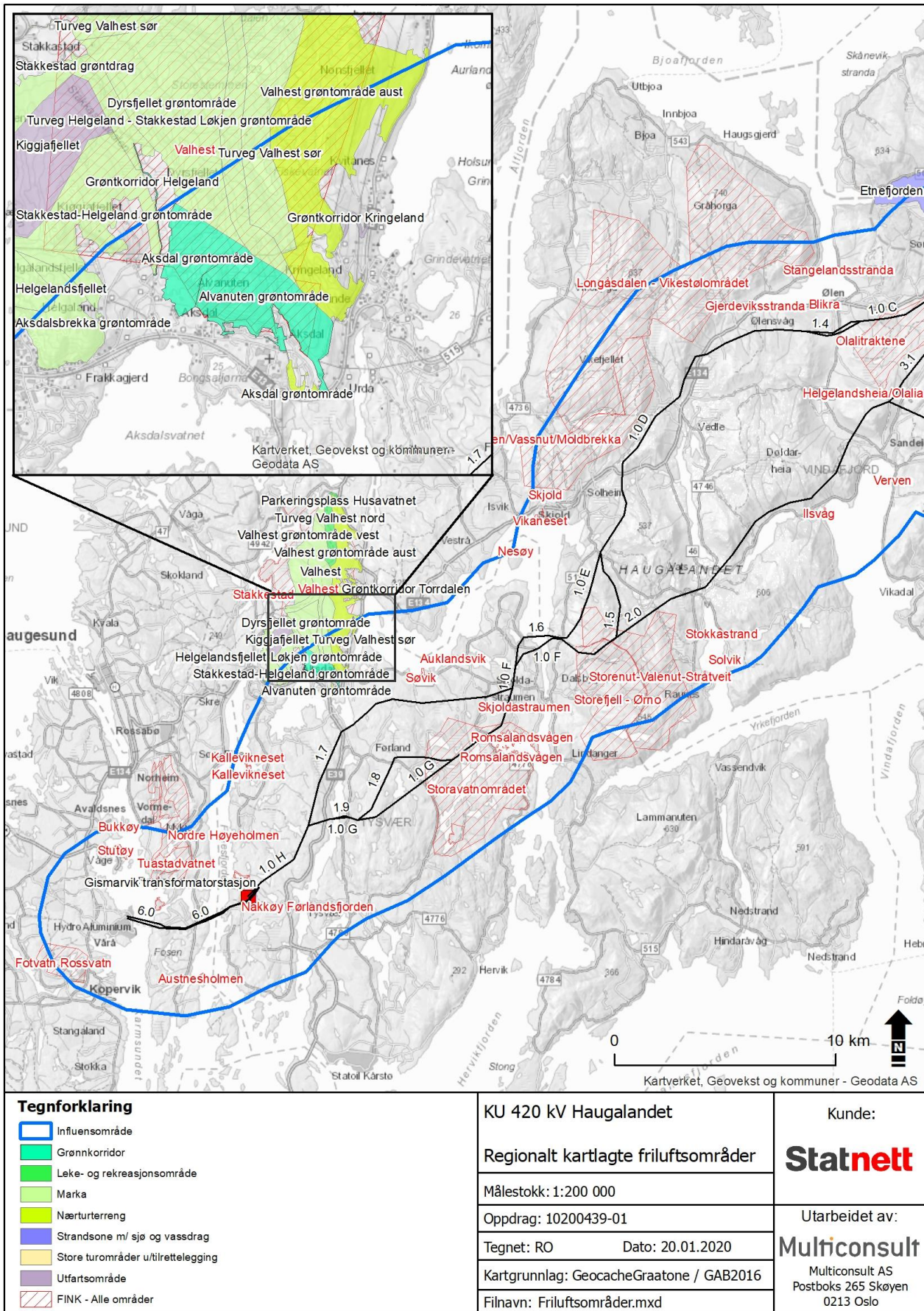
Karmøy kommune er i gang med kartlegging av friluftsområder, herunder også foreløpig verdisetting. Det er vist en oversikt over områder som foreløpig er kartlagt innenfor influensområdet til ny ledning inn til Håvik i figur 4-12. Merk at avgrensningene er omtrentlige basert på kommunens opptegninger på flyfoto. Områdene er i denne rapporten videre beskrevet som egne delområder eller slått sammen med andre områder til større delområder.

I samtale med Etne kommune har det blitt kartlagt et friluftsområde nord for Litledalen/Lykilsvatnet i tilknytning til Etnefjella, samt et område sør for sentrum. I samtale med Vindafjord og Tysvær kommuner samt turistforeningene er det avgrenset flere nye friluftsområder i forbindelse med foreliggende utredning. Disse områdene er vist i Figur 4-13 og Figur 4-14, og opplistet i Tabell 4-5. Områdene er videre beskrevet som egne delområder eller slått sammen med andre områder til større delområder.



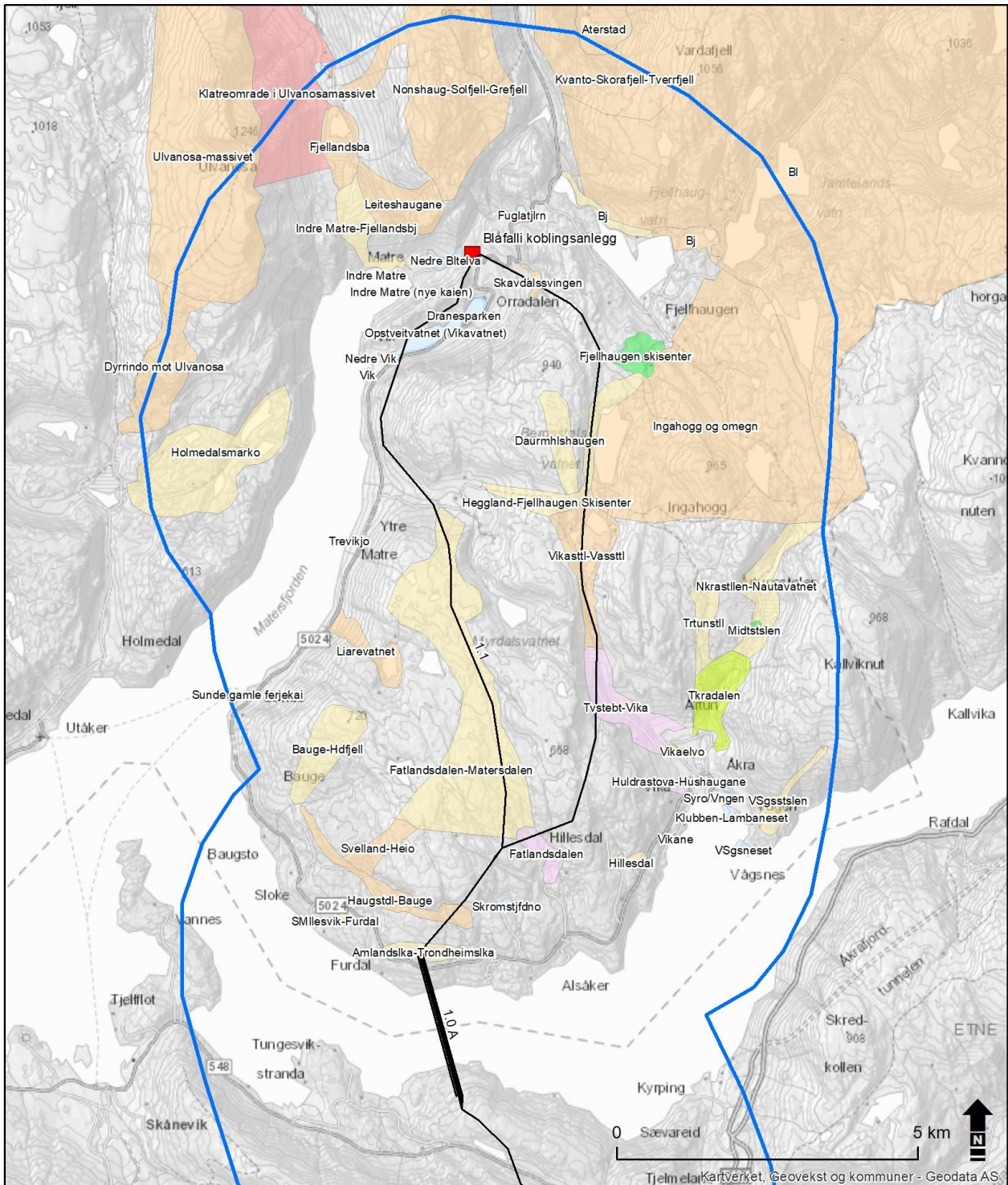
<b>Tegnforklaring</b>  <ul style="list-style-type: none"> <li><span style="color: blue;">▭</span> Influensområde</li> <li><span style="color: green;">▭</span> Grønncorridor</li> <li><span style="color: lightgreen;">▭</span> Leke- og rekreasjonsområde</li> <li><span style="color: yellow;">▭</span> Marka</li> <li><span style="color: orange;">▭</span> Nærturterreng</li> <li><span style="color: blue;">▭</span> Strandsone m/ sjø og vassdrag</li> <li><span style="color: yellow;">▭</span> Store turområder u/tiretlegging</li> <li><span style="color: purple;">▭</span> Utfartsområde</li> <li><span style="color: red;">▭</span> FINK - Alle områder</li> </ul>	KU 420 kV Haugalandet	Kunde:
	Regionalt kartlagte friluftsområder	<b>Statnett</b>
	Målestokk: 1:200 000	Utarbeidet av:
	Oppdrag: 10200439-01	<b>Multiconsult</b>
	Tegnet: RO      Dato: 20.01.2020	Multiconsult AS Postboks 265 Skøyen 0213 Oslo
Kartgrunnlag: GeocacheGraatone / GAB2016	Filnavn: Friluftsområder.mxd	

Figur 4-8. Oversikt over friluftsområder kartlagt på fylkesnivå. Kilde: Naturbase og FINK. Østre del av influensområdet. Data er fra 2018 (kun navn på alternativ er oppdatert i 2020).



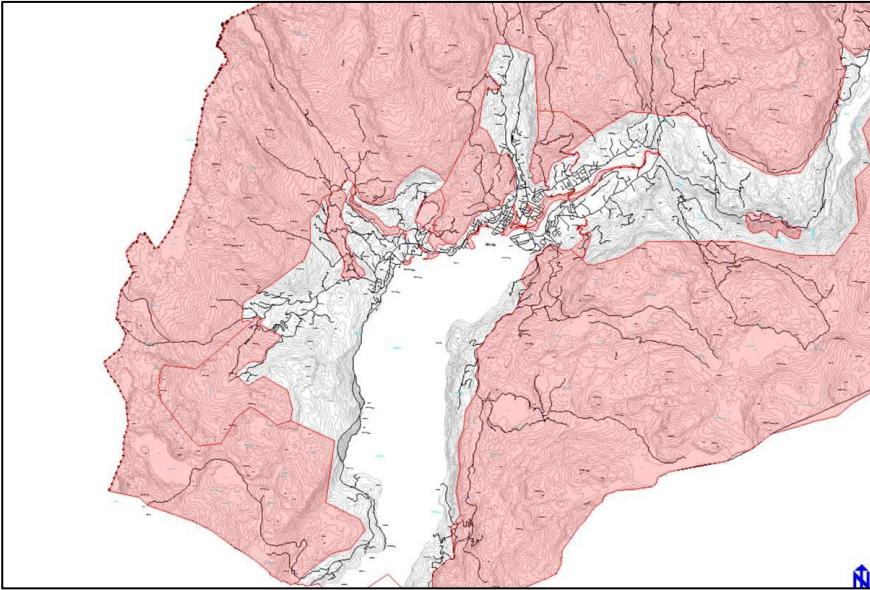
Figur 4-9. Oversikt over friluftsområder kartlagt på fylkesnivå. Kilde: Naturbase og FINK. Vestre del av influensområdet. Data er fra 2018 (kun navn på alternativ er oppdatert i 2020).



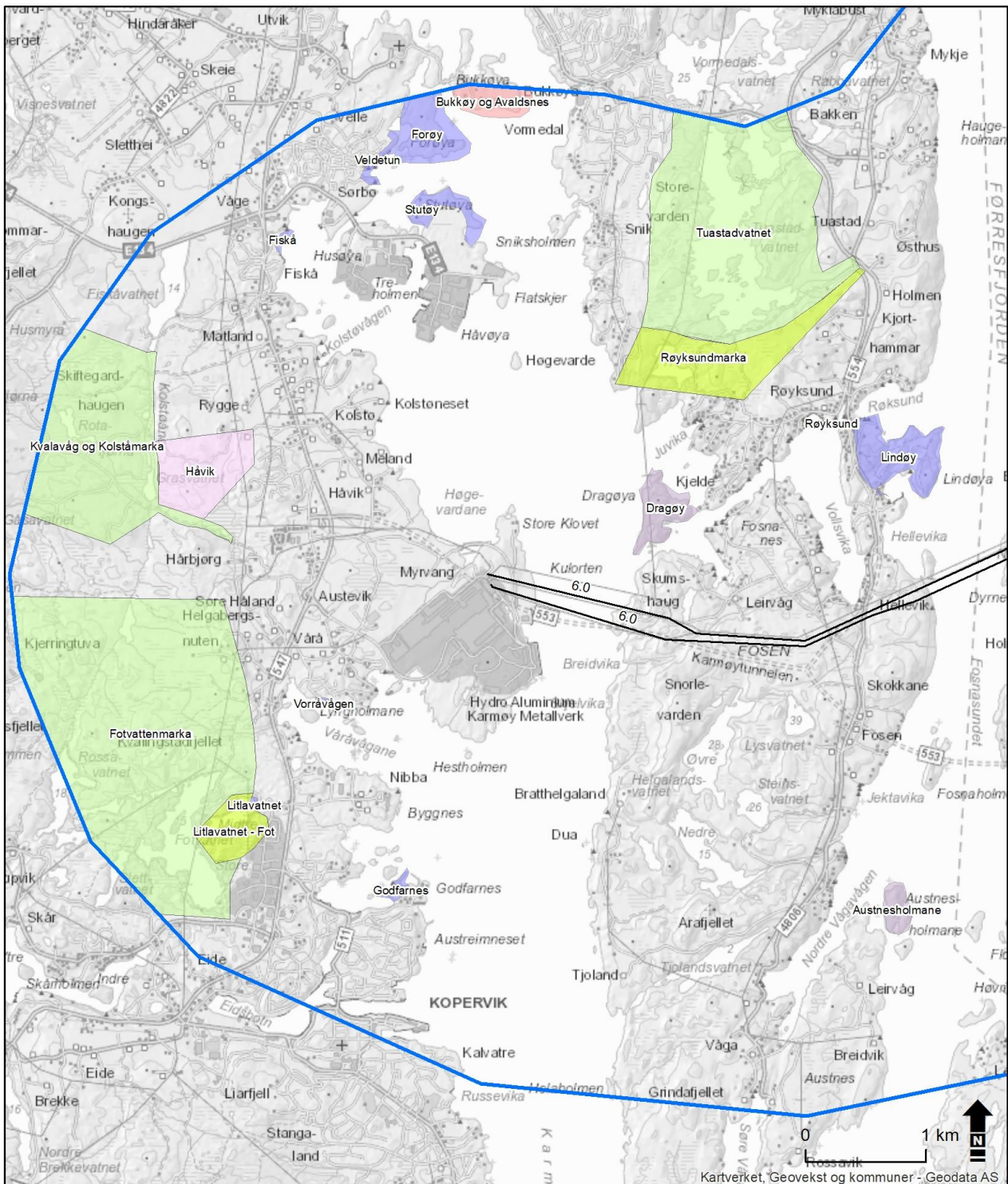


<b>Tegnforklaring</b> 		KU 420 kV Haugalandet	Kunde:
		Friluftsområder Kvinnherad	<b>Statnett</b>
		Målestokk: 1:80 000	Utarbeidet av:
		Oppdrag: 10200439-01	<b>Multiconsult</b>
		Tegnet: RO      Dato: 20.01.2020	Multiconsult AS Postboks 265 Skøyen 0213 Oslo
Kartgrunnlag: GeocacheGraatone / GAB2016			
Filnavn: Friluftsområder.mxd			

Figur 4-10. Friluftsområder kartlagt av Kvinnherad kommune. Data er fra 2018 (kun navn på alternativ er oppdatert i 2020).



Figur 4-11. Foreløpig avgrensning av friluftsområder kartlagt av Sauda kommune.

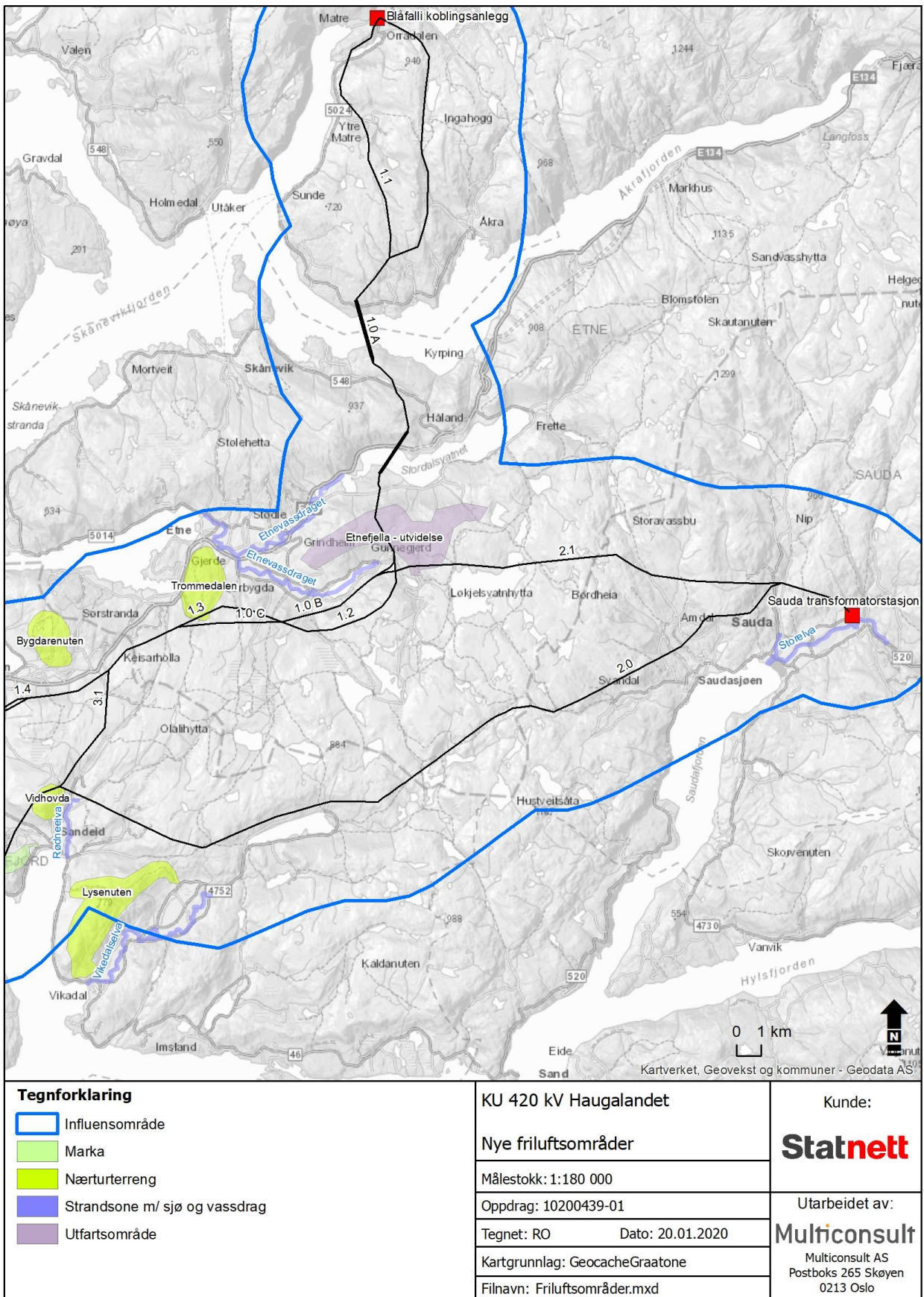


<b>Tegnforklaring</b> Jordbrukslandskap Marka Nærturterreng Strandsone m/ sjø og vassdrag Særlig kvalitetsområde Utfartsområde Influensområde	KU 420 kV Haugalandet	Kunde: <b>Statnett</b>
	Friluftsområder Karmøy	Utarbeidet av: <b>Multiconsult</b>
	Målestokk: 1:40 000	Multiconsult AS Postboks 265 Skøyen 0213 Oslo
	Oppdrag: 10200439-01 Tegnet: RO                      Dato: 20.01.2020	
	Kartgrunnlag: GeocacheGraatone Filnavn: Friluftsområder.mxd	

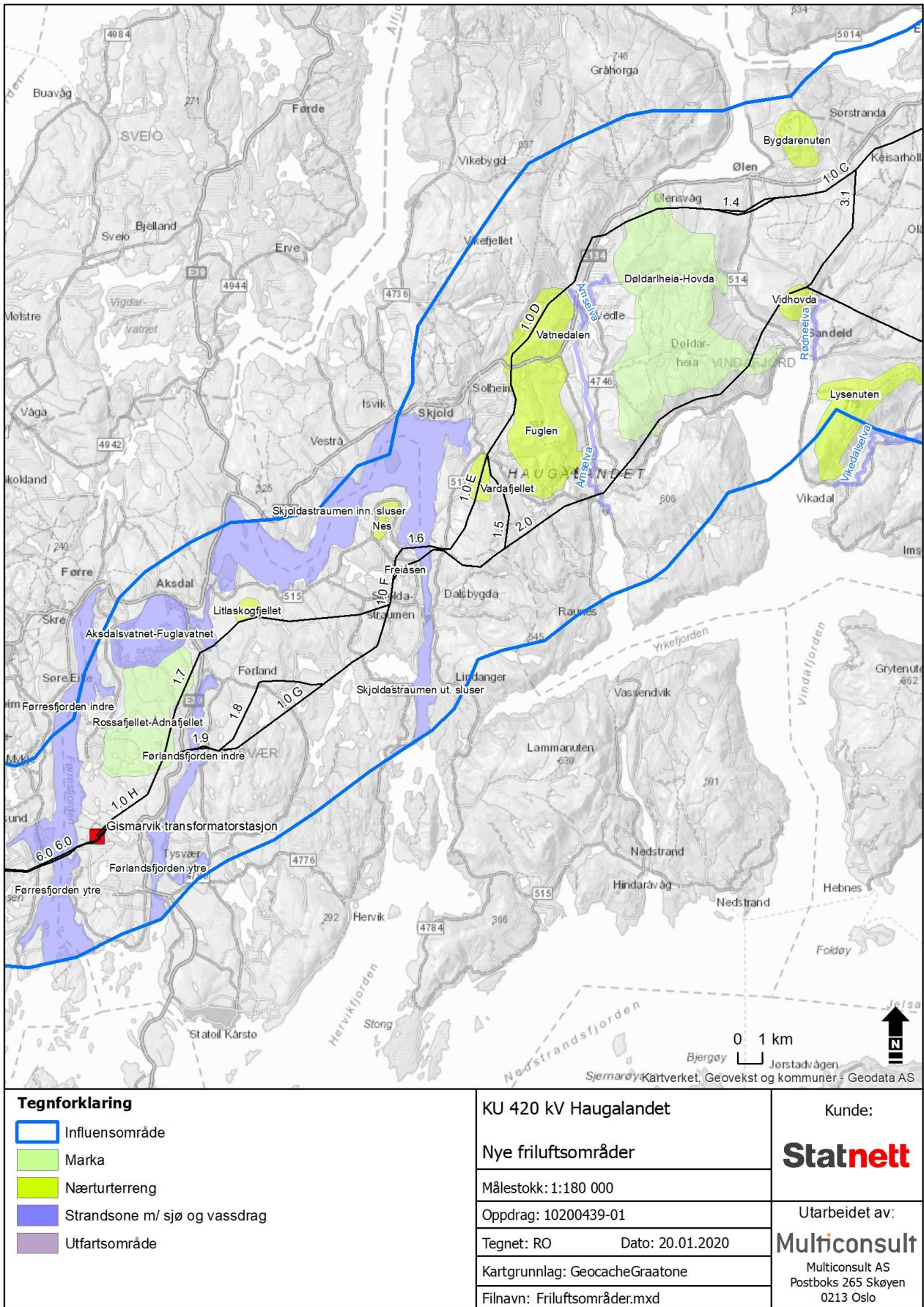
Figur 4-12. Friluftsområder som foreløpig er kartlagt av Karmøy kommune per november 2018. Avgrensningene er tegnet opp omtrentlig basert på optegning på flyfoto fra kommunen.

Tabell 4-5. Oversikt over friluftsområder kartlagt i forbindelse med foreliggende konsekvensutredning.

ID	Navn	Type	Kilde (primær)
Ny 1	Etnefjella - utvidelse	Utfartsområde	Etne kommune
Ny 2	Bygdarenuten	Nærturterreng	Vindafjord kommune
Ny 3	Vidhovda	Nærturterreng	Vindafjord kommune
Ny 4	Lysenuten	Nærturterreng	Vindafjord kommune
Ny 5	Døldarheia-Hovda	Marka	Vindafjord kommune
Ny 6	Fuglen	Nærturterreng	Vindafjord kommune
Ny 7	Vardafjellet	Nærturterreng	Haugesund turistforening
Ny 8	Skjoldastraumen utenfor sluser	Strandsone med tilhørende sjø og vassdrag	Friluftsrådet Vest, Tysvær kommune
Ny 9	Skjoldastraumen innenfor sluser	Strandsone med tilhørende sjø og vassdrag	Melby 2012
Ny 10	Nes	Nærturterreng	Tysvær kommune
Ny 11	Freiåsen	Nærturterreng	Haugesund turistforening
Ny 12	Litlaskogfjellet	Nærturterreng	Friluftsrådet Vest
Ny 13	Førlandsfjorden ytre	Strandsone med tilhørende sjø og vassdrag	Friluftsrådet Vest
Ny 14	Førlandsfjorden indre	Strandsone med tilhørende sjø og vassdrag	Friluftsrådet Vest
Ny 15	Rossafjellet-Ådnafjellet	Marka	Tysvær kommune
Ny 16	Aksdalsvatnet-Fuglavatnet	Strandsone med tilhørende sjø og vassdrag	Friluftsrådet Vest
Ny 17	Førresfjorden ytre	Strandsone med tilhørende sjø og vassdrag	Friluftsrådet Vest
Ny 18	Førresfjorden indre	Strandsone med tilhørende sjø og vassdrag	Friluftsrådet Vest
Ny 19	Vatnedalen	Nærturterreng	Bentdal 2015
Ny 20	Trommedalen	Nærturterreng	Etne kommune
	Storelva	Laks-/sjøørretvassdrag (strandsone med tilhørende sjø og vassdrag)	Lakseregisteret (Miljødirektoratet) og Sauda kommune
	Vikedalselva	Laks-/sjøørretvassdrag (strandsone med tilhørende sjø og vassdrag)	Lakseregisteret, <a href="http://www.vikedalselva.no">www.vikedalselva.no</a> ,
	Rødneelva	Laks-/sjøørretvassdrag (strandsone med tilhørende sjø og vassdrag)	Lakseregisteret, fiskebrosjyre fra Friluftsrådet Vest
	Etnevassdraget	Laks-/sjøørretvassdrag (strandsone med tilhørende sjø og vassdrag)	Lakseregisteret, fiskebrosjyre fra Friluftsrådet Vest
	Åmselva	Laks-/sjøørretvassdrag (strandsone med tilhørende sjø og vassdrag)	Lakseregisteret, fiskebrosjyre fra Friluftsrådet Vest



Figur 4-13. Friluftsområder kartlagt i forbindelse med konsekvensutredningen (nye), østre del av influensområdet. Etnevassdraget er kartlagt også tidligere, men er her tatt med for oversikten over laks- og sjørretvassdrag.



Figur 4-14. Friluftsområder kartlagt i forbindelse med konsekvensutredningen (nye), vestre del av influensområdet.

### Turløyper og turisthytter

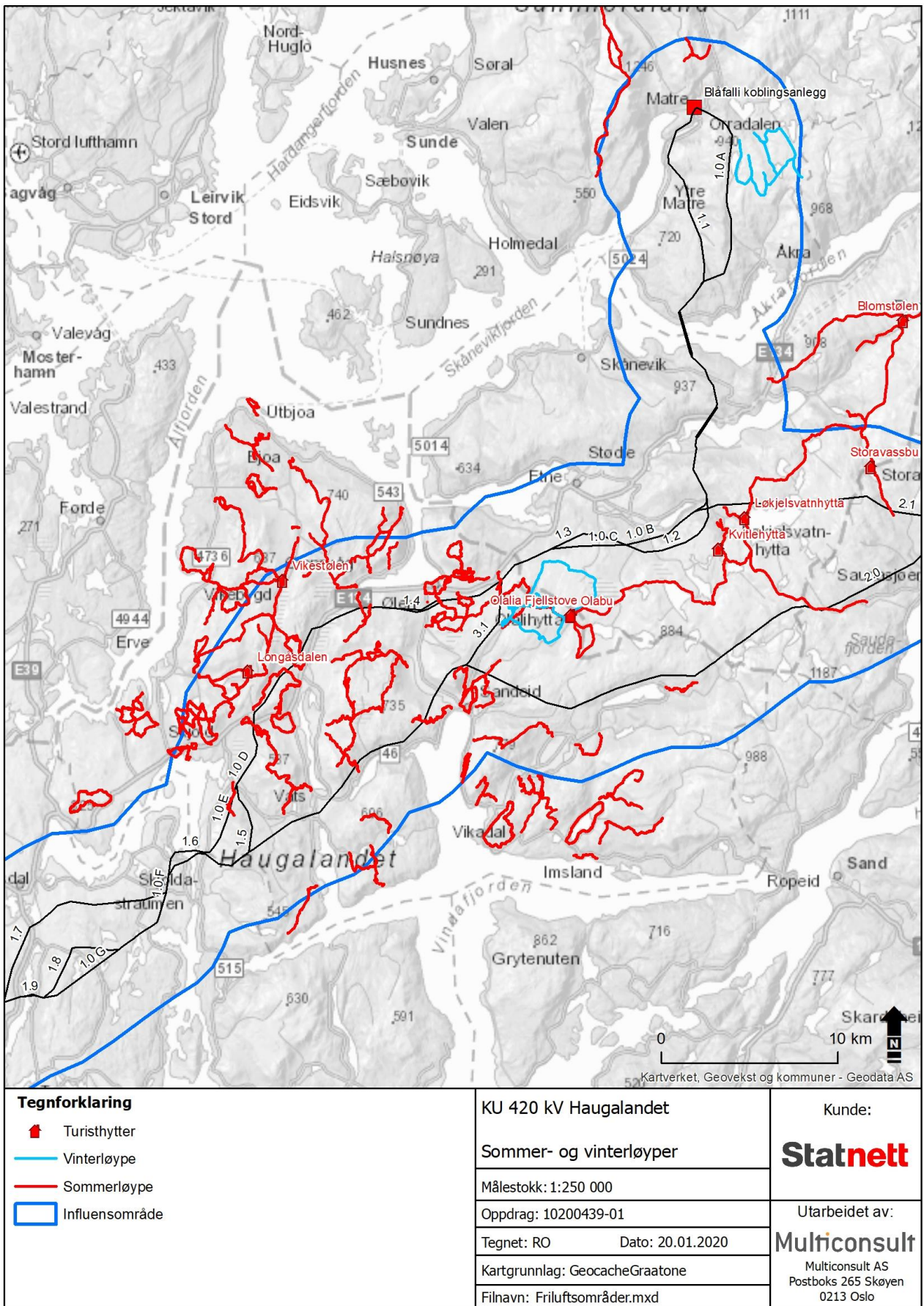
Figur 4-15 viser en oversikt over viktige turløyper og turisthytter basert på data fra Vindafjord kommune, løypekart for Fjellstølen skisenter i Kvinnherad og [www.ut.no](http://www.ut.no).

Det er viktige skiløyper i området sør for Fjellhaugvatn i Kvinnherad. Herunder krysser én ukvistet løype Bergsstølsvatn, og kvistede løyper går rundt og opp på fjelltoppen Ingahogg øst for vannet.

I Sauda- og Etnefjella er det sammenhengende turløypenett mellom DNT-hytta Løkjelvatnhytta i Etne, Storavassbu i Sauda og Olalihytta i Vindafjord. Løypenettet strekker seg videre inn mot DNT-hytta Blomstølen. Viktige innfallsporner i influensområdet er Svandalen, Nordstøldalen og Åbødalen i Sauda, Hårlandsdalen i Etne og Oppeim/Fjellstølen i Vindafjord.

I Olaliområdet er det også viktige skiløyper. Kvitlehytta nord for Jørnåsvatnet er eid av Røde Kors og forbundet med DNTs løypenett.

Vest for Ølen er det løypenett mellom turisthyttene Vikestølen og Longåsdaalen. Flere av innfallsporene ligger i dalføret mellom Ølen og Skjold.



Figur 4-15. Turisthytter og viktige turløyper sommer og vinter. Kilde: Vindafjord kommune, [www.ut.no](http://www.ut.no) og løypekart for Fjellhaugen skisenter.



### 4.2.3 Verdivurdering

Det er avgrenset 45 delområder for friluftsliv, som er beskrevet og verdisatt i Tabell 4-6. Områdene med verdi er også vist i kartet i Figur 4-16. Som beskrevet i kapittel 4.1.2, består det enkelte delområdet av ett eller flere kartlagte friluftsområder, som er registrert på fylkesnivå, kommunenivå eller i forbindelse med foreliggende utredning basert på informasjon fra berørte kommuner og turistforeninger.

Tabell 4-6. Delområder for friluftsliv med beskrivelse og verdisetting. ID i venstre kolonne henviser til nummereringen på kartet i Figur 4-16.

ID	Navn	Områdebeskrivelse	Verdi
1	Nord for Matersfjorden/Matre	Fjellområdene nord for Matre og vest for Matersfjorden er i regional og kommunal kartlegging registrert som blanding av utfartsområder og store turområder med og uten tilrettelegging. Også et særlig kvalitetsområde er registrert. Her finnes flere tilrettelagte klatreområder, gapahuker, bålplasser, T-merkede stier og topturmuligheter sommer og vinter. Områdene benyttes også i forbindelse med jakt, fiske og bærplukking. Det er noe gjenværende SNUP i området. Områdene har varierende verdi i de ulike kartleggingene, men Ulvanosaområdet nordvest for Matersfjorden utpeker seg med verdi svært viktig både lokalt og regionalt. Lokalt utpeker også Blådalenområdet nordøst for Fjellhaugen seg med verdi svært viktig. Delområdet er samlet sett gitt middels til stor verdi.	Middels til stor
2	Matre	I nedre del av Matersdalen og indre del av fjorden er det i kommunal kartlegging registrert tre områder av strandsone med tilhørende sjø og vassdrag, nærmere bestemt to badeplasser i sjø og jettegryter og juvvandring i nedre del av Blåelva. Fra Matre går en umerket sti gjennom området nord for elva som er registrert turområde, men som delvis er jordbrukslandskap. Her finnes gravrøyser. Områdene er gitt liten verdi i den lokale kartleggingen.	Liten
3	Matershalvøya nord	Tilsvarende i stor grad det regionale utfartsområdet Fjellhaugen som også omfatter det kommunalt kartlagte området Ingahogg og omegn. I tillegg er flere mindre områder fra kommunal kartlegging inkludert. Fjellhaugen skisenter (alpinsenter) får tidlig snø og er innfallsport til ski- og turmuligheter i fjellområdet. En ukvistet vinterløype krysser Bergsstølvatnet. Området benyttes til tur, fiske- og bading sommerstid. Det er bade-, fiske- og skøytemuligheter på Opsteinsvatnet med tilliggende leke- og rasteplass, samt ved og Fuglatjørn. Førstnevnte padles også med kano. Fiskeplass i sjø ved Vik. Det er noe gjenværende SNUP i området, og deler i temautredningen er vurdert å ha middels til stor verdi for landskap. Temautredningen for naturmangfold viser et registrert funksjonsområde for storfugl i området. Verdien er satt til middels på bakgrunn av tilsvarende verdisetting i det meste av området gjennom foreliggende kartlegginger.	Middels
4	Matershalvøya sør	På den sørlige delen av Matershalvøya er det i kommunal kartlegging registrert flere store turområder med og uten tilrettelegging. Det er noe gjenværende SNUP i området. Temautredningen for naturmangfold viser et registrert funksjonsområde for storfugl i området. Områdene ligger delvis i jordbrukslandskapet, har ingen kjent eller liten regional bruk, og er registrert med liten verdi i kommunal kartlegging. I Søllesvika på sørvestsiden av halvøya er det badeplass med stupetårn og grill (Søllesvika). I Åkra og nærområdet rundt finnes små turområder med ulik tilrettelegging som brukes i forbindelse med vandringer, resting, aking m.m. I Åkravika er det badeplasser og utgangspunkt for båt- og kajakk-/kanoturer, herunder også plass med gjestehavn og toalettanlegg (Øyro/Vågen). Med unntak av sistnevnte er alle disse områdene registrert med liten verdi.	Liten
5	Skånevikfjellet	Delområdet samsvarer med det regionalt kartlagte markaområdet Skånevikfjellet sør for Åkrafjorden. Den Stavangerske postvei går gjennom området, men utenfor influensområdet for kraftledningen. Det er noe gjenværende SNUP i området. Området er stort sett brukt av lokale, og er tilrettelagt med stier og skilting. Den regionale kartleggingen ga området verdi viktig. Fra fv. 48 mellom Stordalen og Skånevik er det tilrettelagt med p-plasser og skiltede turstier opp til Hålandshovda på østsiden og Håfjellet på vestsiden. Førstnevnte er ifølge kommunen en av de mest besøkte toppene i området.	Middels

ID	Navn	Områdebeskrivelse	Verdi
6	Stordalsvatnet	Stordalsvatnet er iht. den regionale friluftsområdekartleggingen et registrert friluftsområde. Stordalsvatnet er en del av det verna Etnedalsvassdraget, se Figur 4-6. I vannet finnes ørret, røye, trepigget stingsild, ål, laks og sjøørret, og det er organisert salg av fiskekort og mulighet for å leie garn og båt av grunneiere. Haugesund turistforening opplyser at vannet brukes for kanopadling bl.a. av Barnas turlag, og Friluftsrådet Vest leier ut kanoer i Etne som kan fraktes opp til og brukes på vannet. Vannet er stort og godt egnet for padling. Bruken er likevel ikke stor.	Liten til middels
7	Etneelva	Etneelva regnes som et av regionens viktigste laksevassdrag, og har ofte regionale og nasjonale brukere. Vassdraget er i den regionale friluftsområdekartleggingen gitt verdi svært viktig. Området Etneelva ligger i er gitt middels til stor verdi i temautredningen for landskap. Etnevassdraget er for øvrig verna vassdrag, se Figur 4-6.	Stor
8	Etnefjorden	Etnefjorden er i den regionale friluftsområdekartleggingen verdisatt som viktig friluftsområde. Langs fjorden ligger et betydelig antall hytter. Landskapet i området er vakkert og rikt på kulturminner, og er i temautredningen for landskap gitt middels til stor verdi. Fjorden benyttes bl.a. til isfiske.	Middels
9	Etne-Saudafjellene	<p>Delområdet omfatter de store fjellområdene mellom Etne, Sauda, Vindafjord og Suldal. En god del av området er å regne som inngrepsfritt. Det består av flere områder som er kartlagt i fylkeskommunal regi. Etnefjella i Hordaland er registrert som svært viktig av Hordaland fylkeskommune. Området har et sammenhengende DNT-løypenett, der hyttene Storavassbu og Løkjelvatnhytta ligger innenfor influensområdet.</p> <p>Etter innspill fra Etne kommune i forbindelse med konsekvensutredningen er fjellpartiet mellom Litledalen og Stordalen inkludert. Turen til Hodlestadnuten og Smørnut fra Berge opplyses av kommunen å være blant de mest populære i Etne. Det opplyses også at Hodlestadnuten er omtalt i Etnesongen, og slik sett er et symbol i kommunen.</p> <p>Innenfor Rogaland inngår følgende FINK-områder i delområdet: Tur- og skiutfartsområdene Åbødalen-Etnefjellsområdet (regional bruksverdi), Nordstøldalen (regional bruksverdi), Svandalen (skitrek, nærtur- og hytteområde med nasjonal bruksverdi) og Svandalsområdet (nasjonal bruksverdi), Ropeid-Hustveitsåt (regional bruksverdi), Bjørndalen-Fevassnut (regional bruksverdi) som bl.a. omfatter Vindafjords høyeste fjell Bjørndalsnuten og Olalitraktene (regional bruksverdi). Sistnevnte område er av flere informanter fremhevet som svært viktig vinterutfartsområde for hele Haugalandet, spesielt etter bygging av ny fjellstue. Olaliområdet er også registrert blant Vakre landskap i Rogaland. Deler av Svandalsområdet er statlig sikra (Hustveit - 3). Svandalen er også nærtur- og hytteområde.</p> <p>Utfartsområder som er nyregistrert av Sauda kommune i fjellet nord for Sauda sentrum er inkludert, herunder det populære toppturmålet Hovlandsnuten, Amdal og lavereliggende deler av Nordstøldalen som er en av innfallsportene til DNT-løypenettet. I dette området er det et høyt antall hytter, og flere under bygging. Videre inkluderes øvre del av Åbødalen med det statlig sikra friluftsområdet Kløvsteinsteigen (1) og hyttebebyggelsen rundt dette, samt Brekkeheia øst for dalføret.</p> <p>Mange av fjellvannene i dette fjellområdet regnes som gode vann for ørretfiske. Herunder i "Midtre Etnefjell" fra Strypeheiene rett nord for Litledalen i vest til Flåtevatn i øst, samt østover fra Olalitraktene. I Sauda er det fiskekortsalg til vann i området rundt Hustveit. I Vindafjord er det fiskekortsalg til Øklandsvatnet.</p> <p>Temautredningen for naturmangfold viser registrerte funksjonsområder for storfugl i området ved Amdal, nedre del av Svandalen, Bjørndalen-Fevassnutområdet og ned mot Litledalen og Etne.</p>	Stor

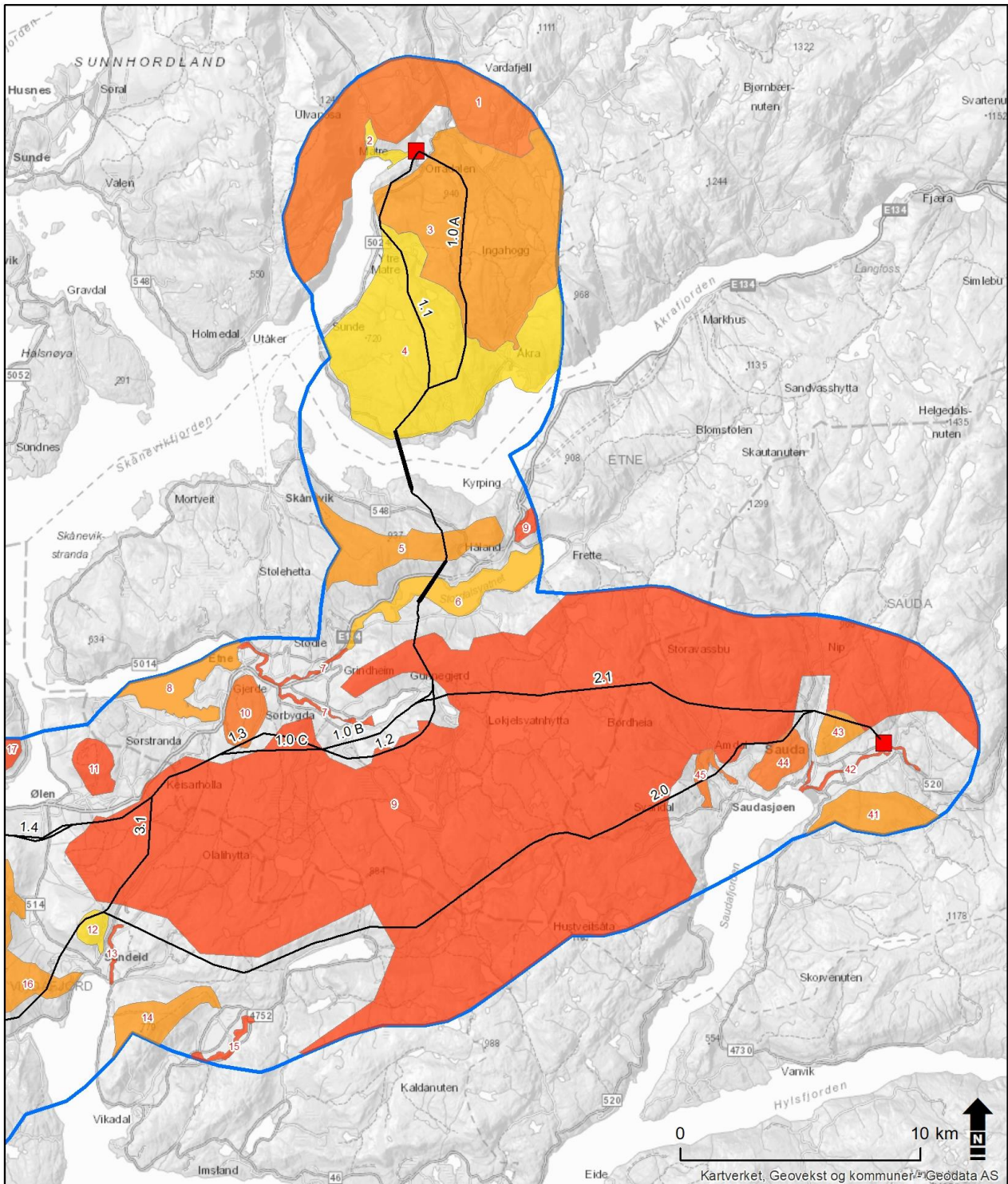
ID	Navn	Områdebeskrivelse	Verdi
		Delområdet omfatter influensområdets største gjenværende areal av SNUP, dvs. store, sammenhengende naturområder uten tekniske inngrep, se Figur 3-32. Flere av de verna vassdragene i influensområdet ligger helt eller delvis innenfor området. Se Figur 4-6.	
10	Trommedalen	Trommedalen (Nytt - 20) er et nærturområde sør for Etne sentrum. Området kan nås til fots fra sentrum, og er mye brukt hele året. Etne Turlag har tilrettelagt turen med skilting og tilvisning av p-plasser. Her går en rundløype på drøyt 8 km i kupert terreng på traktorvei og sti. Store deler av turen går i skog, og det er tilrettelagt flere utkikkspunkter og hvileplasser. Høyeste punktet er 275 moh. Det går også en gammel fjellveg/stølsveg på tvers over rundturen som er mindre benyttet siden traktorvegen er tørrere å gå langs. Fjellvegen gir sammen med skyttergraver fra 2. verdenskrig imidlertid et visst historisk sus. Dette er forøvrig et viktig beiteområde for rådyr og hjort, og grunneierne jakter i området. Temauredningen for naturmangfold viser funksjonsområde for storfugl i området. Området er lokalt brukt. For Enge skule er området et viktig uteområde både for undervisning og som et rent turområde. En regionalnettsledning går gjennom området i dag, og ny E134 vil skjære inn i ytterkanten av området.	Middels til stor
11	Bygdarenuten	Nærturområde nær Ølen kartlagt etter informasjon fra kommunen (Nytt - 2). Tilrettelagt fra kommunens side med p-plass og merket tursti. Veldig mye bruk topptur. Også regional bruk (som en av primært tre områder i kommunen sammen med Gråhorga og Olaliområdet).	Stor
12	Vidhovda	Nærturområde i Vindafjord kartlagt etter informasjon fra kommunen (Nytt - 3). Området ligger innenfor et delområde som i temauredningen for landskap er gitt middels til stor verdi. Lokalt brukt topptur på merket sti. Parkering ved samfunnshus og idrettsplass.	Liten
13	Rødneelva	Laks- og sjøørretvassdrag i Vindafjord med sesong og fiskekortsalg fra august til midten av september. Elva ligger innenfor et delområde som i temauredningen for landskap er gitt middels til stor verdi.	Stor
14	Lysenuten	Nærturområde i Vindafjord kartlagt etter informasjon fra kommunen (Nytt - 4). Fjelltopp mellom Vikedal og Sandeid. En av kommunens høyeste, og et utkikkspunkt. Området ligger innenfor et delområde som i temauredningen for landskap er gitt middels til stor verdi. Mye brukt av hele kommunens befolkning. Skilting, P-plass. Tidligere NATO-anlegg på toppen. Brukes av innbyggere fra hele kommunen.	Middels
15	Vikedalselva	Laks- og sjøørretvassdrag i Vindafjord som regnes som en av distriktets beste sjøørretelver. Anadrom strekning er på ca. 10 km. Elvelaget organiserer fiskekortsalget til sesongen som er i perioden juni-august. Øvre del ligger innenfor influensområdet. Vassdraget ligger innenfor et delområde som i temauredningen for landskap er gitt middels til stor verdi. Figur 4-6. Vikedalselva er for øvrig verna vassdrag, se Figur 4-6.	Stor
16	Døldarheia	Markaområde i Vindafjord kartlagt etter informasjon fra kommunen og Haugesund turistforening (Nytt - 5). Det er god atkomst fra alle omkringliggende bygder. Området er tilrettelagt med merkede stier, skilt og p-plasser. Relativt mye brukt sommer, vår og høst. I Aurdalsdalen er det kulturminner etter tidligere stølsdrift, og fremdeles er det aktivt beite som holder landskapet i området åpent. Mest beite og friluftsliv i sørlig og vestlig del. I heiområdet er det fiskevann med ørret og røye. Det foregår noe jakt, primært etter hjort og noe småvilt. Området brukes dessuten som utgangssted i forbindelse med hang- og paragliding (Meland 2012). Det er noe gjenværende SNUP i området, og østre del inngår i et delområde i landskapsutredningen som er gitt middels til stor verdi. Området er lokalt brukt fra omkringliggende bygder; også regional bruk med arrangerte turer fra Turistforeningen. Flott utsikt bl.a. fra Okslå, Vindafjords tusenårssted. En liten del av området er å regne som inngrepsfritt.	Middels
17	Valåsen/Vikestøloområdet	Omfatter deler av de to FINK-områdene Longåsdaalen-Vikestøloområdet og Valåsen/Vassnut/Moldbrekka nord for E134 i Vindafjord kommune. Tur- og skiutfartsområder (utfartsområde) med lokal og regional bruk. Det er noe gjenværende SNUP i området, og sydligste del ligger innenfor et delområde i landskapsutredningen som er gitt middels til stor verdi. De to turisthyttene Longåsdaalen og Vikestølen ligger i området. For øvrig tilrettelagt med p-plasser og merkede turstier. Det selges fiskekort til Bjordalsvassdraget med	Stor

ID	Navn	Områdebeskrivelse	Verdi
		Holmavatnet og Longåsdalsvatnet. Området er i denne utredningen utvidet i retning E134 for å inkludere innfallsporter vest for Ølen, Eikesdalen m.fl. Flere av toppene i Vindafjords turopplegg Ut på tur i Vindafjord ligger innenfor området. Regional bruk, tilrettelegging og nærhet til store befolkningskonsentrasjoner slår ut på verdisettingen. Noe av området er inngrepsfritt.	
18	Vatnedalen	Området tilsvarer omtrentlig område med samme navn kartlagt av Bentdal 2015 som et nærturområde med høye kvaliteter og middels verdi for friluftslivet. Det er få bolighus i området. Innenfor området er det tilrettelagt med turstier. Krakkjanuten er turmål i området.	Liten til middels
19	Åmselva	Laks- og sjøørretvassdrag i Vindafjord med fiskekortsalg på hele strekningen. Fiske er i dag begrenset pga. bestandsnedganger: Laks fiskes kun i august, og sjøørret skal settes ut igjen. Fisket regnes som attraktivt i regionen, og et godt alternativ til Etneelva, Vikedalselva og Suldalslågen (sistnevnte utenfor influensområdet). Landavatnet som er fredet (dyrelivsfredning) er ornitologisk interessant. Det brukes dessuten til skøyting på vinterstid (Melby 2012).	Stor
20	Øst for Skjoldafjorden	<p>Skog- og heiområde mellom Skjoldafjorden og Åmselva/Vatsfjorden som består av FINK-områdene Storefjell-Ørno og Storenut-Valenut-Stråtveit (begge turområder med regional bruksverdi) på hver sin side av kommunegrensa mellom Vindafjord og Tysvær, samt to områder, Fuglen (Nytt - 6) og Vardafjellet (Nytt - 7), kartlagt i forbindelse med foreliggende utredning. Det er gitt konsesjon for bygging av Dalsbygda vindkraftverk innenfor Storefjell-Ørno, noe som vil forringe verdien av friluftsområdet noe.</p> <p>Fuglen er et nærturområde i Vindafjord. Informasjon er framskaffet gjennom samtale med Vindafjord kommune og Haugesund turistforening. Området er tilrettelagt med merka turstier, men er en god del mindre brukt enn Døldarheia lenger øst ettersom det ligger lenger fra folk. Området er omtalt i Turistforeningens bøker. Primært lokal, men også noe regional bruk.</p> <p>Vardafjellet er et nærturområde i Vindafjord. Turmålet er Skrubbahaugen og Vardafjellet. Området er en del tilgrodd, slik at det krever litt detektivarbeid å se nærmere på dagbruddene. De er i hovedsak konsentrert om to områder. Her finnes murer etter en stor arbeidsbrakke ved enden av stien. Det er også murer etter ei smie. Rett ovenfor arbeidsbrakka ligger det ene dagbruddet. Området er omtalt i Haugesund Turistforenings bøker.</p> <p>Temautredningen for naturmangfold viser funksjonsområde for storfugl i området.</p> <p>Delområdet ned mot Skjoldafjorden er gitt middels til stor verdi i temautredningen for landskap.</p>	Liten til middels
21	Indre Skjoldafjorden	Skjoldafjorden innenfor slusene i Skjoldastraumen (Nytt - 9) i Vindafjord. I tilknytning til Skjoldafjorden finnes fire statlig sikra friluftsområder med tilrettelegging for bading, båtliv m.m., hvorav tre (6, 8 og 9) ligger innenfor influensområdet. Det er også fire små områder i Skjoldafjorden registrert i FINK: Nesøy (båtutfartsområde), Vikaneset (bade- og utfartsområde, primært for Skjold), Søvik (utfarts- og badeområde, tilsvarer statlig sikra område 8) og Auklandsvik (badeplass). Hytter og sjøboder/naust ligger langs selve straumen og rundt fjorden. Indre fjord har liten vannutskiftning, og fisket er derfor regnet som dårlig. Lav seilingshøyde og sterk strøm i straumen hhv. hindrer store og begrenser små båter å passere. Skjoldafjorden er i temautredningen for landskap gitt middels til stor verdi.	Liten
22	Ytre Skjoldafjorden og Romsalandsvågen	Romsalandsvågen (FINK-område) og Skjoldafjorden utenfor slusene kartlagt i forbindelse med denne utredningen (Nytt - 8, jfr. Tabell 4-5). Fjorden mellom Skjoldastraumen og Borgøy (utenfor influensområdet) ligger lunt til, med variert strandlinje, holmer, nes og viker. Langs fjorden er det et stort antall hytter. Skjoldafjorden utenfor slusene er mer fiskerik og attraktiv for sjøfiske enn indre del. Lengst nord ligger det statlig sikra friluftsområdet Notafloet (7) med diverse tilrettelegging, som brukes lokalt i forbindelse med arrangementer. Dette området er også kartlagt i FINK (Skjoldastraumen). Romsalandsvågen er særlig egnet for padling og brukes av folk fra hele	Stor

ID	Navn	Områdebeskrivelse	Verdi
		regionen. Vågen er omtalt i vakre landskap i Rogaland, og har et rikt fugleliv (Knut Arild Sørensen, pers. medd.). Skjoldafjorden er i temautredningen for landskap gitt middels til stor verdi.	
23	Nes	Nærturområde i Tysvær kartlagt etter informasjon fra kommunen (Nytt – 10, jfr. Tabell 4-5). Ganske mye brukt lokal topptur. Noe tilrettelegging. Kulturminner, inkludert skiltede.	Middels
24	Freiåsen	Nærturområde i Tysvær kartlagt etter informasjon fra Haugesund Turistforening (Nytt 11, jfr. Tabell 4-5). Kjent toppturmål. Brukt bl.a. av Barnas Turlag og Straumen skole. Merket sti. På toppen ligger en stor steinblokk, Bjorlandskjerringå. Av øvrige opplevelsesverdier nevnes kulturminner og utsikt over omkringliggende områder. Kulturmiljøet på Freiåsen er vurdert å ha stor verdi i temautredningen for kulturminner og kulturmiljø.	Middels
25	Storavatnområdet	Utfartsområdene Storavatnområdet inkl. Sandbekken i Tysvær er kartlagt i FINK med regional bruksverdi. Sistnevnte er statlig sikra (10). Området brukes av Barnas Turlag, skoleklasser m.fl. I forbindelse med bl.a. padling, noe området er godt egnet for med sin størrelse, forholdsvis enkel atkomst sammenlignet med mange andre padlevann i regionen og tilpassede brygger. Storavatnområdet er derfor ofte anbefalt av Friluftsrådet vest. Det er fritt fiske fra kommunens eiendom ved Sandbekken.	Stor
26	Litlaskogfjellet	Nærturområde i Tysvær kartlagt etter informasjon fra Friluftsrådet Vest (Nytt 12, jfr. Tabell 4-5). Topptur på Litlaskogfjellet samt Ørekleivfjellet og Førebekkene. Mye brukt lokalt.	Middels
27	Aksdal	I Aksdal sentrum og nordover herfra ligger flere sammenhengende friluftsområder kartlagt i fylkeskommunal regi. Dette er grønnkorridorer, markaområder, utfartsområder, nærturterreng, leke- og rekreasjonsområder. Områdene har ulik verdisetting, der det meste av arealet som ligger innenfor influensområdet er gitt verdi B (viktig). Området er gitt en samlet verdi der sammenhengen mellom flere områder og sentrumsnærheten er vektlagt.	Middels til stor
28	Aksdalsvatnet-Fuglavatnet	To vann rett sør for Aksdal sentrum med tilrettelegging for bading og fiske. Aksdalsvatnet (Nytt 16, jfr. Tabell 4-5) er også tilrettelagt med tursti rundt. Det fiskes etter ørret, røye og ål i begge vannene. Noe sjøørret og laks antas å gå opp i Fuglavatnet. Bruken er lokal.	Middels
29	Rossafjellet-Ådnafjellet	Rossafjellet-Ådnafjellet (Nytt – 15, jfr. Tabell 4-5) er et kystlyngheirområde som er lettgått og typisk turområde på sommer. Dette er et markaområde hvor kommunen planlegger innfartsparkering og merking av tursti. Det er noe gjenværende SNUP i området, og det omfattes også av det verna Haugevassdraget. Bruken er i hovedsak lokal, med noe regional bruk. Bruken forventes økt med tilrettelegging. Forventet bruksøkning gjør at verdien settes opp til middels.	Middels
30	Indre Førlandsfjorden	Kartlagt på bakgrunn av informasjon fra Friluftsrådet Vest. Indre del av Førresfjorden brukes i forbindelse med fritidsbåtferdsel. Det ligger en båtforening innerst. Det ligger en god del sjøboder/naust og fritidsboliger langs fjorden.	Liten
31	Ytre Førlandsfjorden	Kartlagt på bakgrunn av informasjon fra Friluftsrådet Vest. Omfatter ytre del av Førlandsfjorden fra Haukåsvågen. Mye fritidsbåttrafikk. Noen hytter og naust/sjøbuer ligger langs fjorden. Nakøya (Nakkøy) og Hamnarholmen (sistnevnte utenfor influensområdet) er ifølge Friluftsområdet Vest andre populære utfartsområder for båtfolk. Førstnevnte er registrert i FINK, sistnevnte er statlig sikra. Tysvær kano- og kajakklubb ligger i Vågen vest for hovedfjorden. Vågen og fjorden brukes til padling.	Stor
32	Indre Førresfjorden	Indre del av Førresfjorden brukes i forbindelse med fritidsbåtferdsel. Det ligger en båtforening innerst. Det ligger en god del sjøboder/naust og fritidsboliger langs fjorden, samt flere statlig sikra friluftsområder; herunder badeplassen Dragavik (11, jfr. Tabell 4-4) som ligger innenfor influensområdet. Nordre Høyeholmen og Kallevikneset er i FINK registrert som båtutfartsområder.	Liten
33	Ytre Førresfjorden	Fjorden fra og med Lindøya og sørover er mye brukt i forbindelse med motorbåtferdsel og seiling. Haugesund seilforening og Røyksund båtforening har base på Lindøya. Øya er et statlig sikra friluftsområde (12, jfr. Tabell 4-4),	Stor

ID	Navn	Områdebeskrivelse	Verdi
		og er ifølge Friluftsrådet vest et av de mest brukte friluftsområdene i regionen. Den er bl.a. mye brukt av barn og unge. Mye fritidsbåttrafikk går inn Førresfjorden og gjennom Kjellesundet til Karmsundet. Dragøy i Karmsundet er registrert i FINK og inkludert i delområdet. Dette er et båtutfartsområde med tilrettelegging for dette og stier. Denne og Austnesholmane i Førresfjorden er av Karmøy kommune foreløpig kartlagt som utfartsområder for båt, begge med verdi B. Området er også registrert i FINK, hvor det også er registrert båtutfartsområder i Hetlandsvågen. Det ligger en god del sjøboder/naust og fritidsboliger langs Førresfjorden.	
34	Tuastadvatnet	Området omfatter nærturområdet Røyksundmarka og markaområdet Tuastadvatnet som foreløpig er kartlagt i Karmøy kommunes regi som to ulike områder. Verdien er hhv. liten og middels. Dette er områder som også er registrert i FINK. Området er her verdisatt på bakgrunn av kommunens foreløpige vurdering, der største verdi trekker opp.	Middels
35	Bukkøy og Avaldsnes	Bukkøy og Avaldsnes er av Karmøy kommune foreløpig kartlagt som særlig kvalitetssområde. Bukkøy er statlig sikra (13, jfr. Tabell 4-4). På Bukkøy er det turstier, fasiliteter med grillmuligheter og tilrettelagt for ilandstigning fra fritidsbåter. Bukkøy ligger rett utenfor den historiske kongsgården Avaldsnes, og her er det bygd opp et anlegg med vikingetidshus. Området er av kommunen gitt verdi A, og verdien settes her til stor. Selve kongsgården ligger utenfor influensområdet.	Stor
36	Vågen ved Velle	I vågen utenfor Velle har Karmøy kommune kartlagt tre områder, Stutøy, Førøy og Veldetun som strandsone med sjø og vassdrag. Veldetun er gitt verdi B; de øvrige to verdi C. Stutøy er registrert i FINK som et båtutfartsområde sentralt i Karmøy. Verdien er her satt til liten til middels.	Liten til middels
37	Fiskå	Kommunal kartlegging i Karmøy har avgrenset strandsone med sjø og vassdrag ved Fiskå på vestsiden av Karmsundet. Området er foreløpig gitt verdi B. Verdien settes her til middels.	Middels
38	Kvalavåg, Kolstadmarka og Fotvattenmarka	Området omfatter deler av markaområdene Kvalavåg og Kolstadmarka og tilgrensende jordbrukslandskap Håvik, samt Fotavattenmarka og tilgrensende nærturterreng Litlavatnet-Fotavatnet. Her er også en tilgrensende badeplass, Litlavatnet. Områdene er kartlagt regi av Karmøy kommune (foreløpig kartleggingsresultater) med liten og middels verdi. Området rundt Fotvatn og Rossevatn er tidligere registrert i FINK. Verdien settes her til middels for hele området.	Middels
39	Vorråvågen	Kommunal kartlegging i Karmøy har avgrenset strandsone med sjø og vassdrag vest i Karmsundet. Her er det sandstrand. Området er foreløpig gitt verdi B. Verdien settes her til middels.	Middels
40	Godfarnes	Kommunal kartlegging i Karmøy har avgrenset strandsone med sjø og vassdrag på Godfarnes vest i Karmsundet. Her er det badeplass. Området er foreløpig gitt verdi B. Verdien settes her til middels.	Middels
41	Tempereidnuten/Birkelandsnuten	Nærturområde nylig kartlagt av Sauda kommune sør for Sauda sentrum. Toppturmål med forbindelse til store turområder med tilrettelegging. Sti langs gammel rørgate. Bunkers fra 2. verdenskrig. Mye brukt. Det er en avgrensning i FINK som dekker mye av området, Heiområdet mellom Hylsfjorden-Suldalsvatnet og Sauda, der det er beskrevet å ha omfattende naturvern- og friluftinteresser. Avgrensningen i kartet er omtrentlig. Verdisetting må betraktes som foreløpig i påvente av ferdigstilling av friluftsområdekartleggingen i Sauda.	Middels
42	Storelva-Åbøelva	Hovedelvene i Sauda kan kartlegges som strandsone med tilhørende sjø og vassdrag. Storelva er turdrag med mye tilrettelegging for opplevelser, og er mye brukt. Begge elvene er laks- og sjøørretvassdrag med sesong og fiskekortsalg fra august til midten av september for Storelva og fra slutten av juli til slutten av september for Åbøelva. Det er begrensninger på fangst.	Stor
43	Rondehaugen	Nærturområde nylig kartlagt av Sauda kommune. Det er mye brukt til tur og trening av lokalbefolkningen. God utsikt over Sauda. Henger sammen med de større utfartsområdene i fjellområdene i Sauda og Etne. Temauredningen for naturmangfold viser et registrert funksjonsområde for storfugl i området. Verdisetting må betraktes som foreløpig i påvente av ferdigstilling av friluftsområdekartleggingen i Sauda.	Middels
44	Rødstjørna-Fløgstadåsen	Rødstjørna og Fløgstadåsen er nylig kartlagt som to separate nærturområder av Sauda kommune. Rødstjørna er tilrettelagt bade- og turområde med	Middels til stor

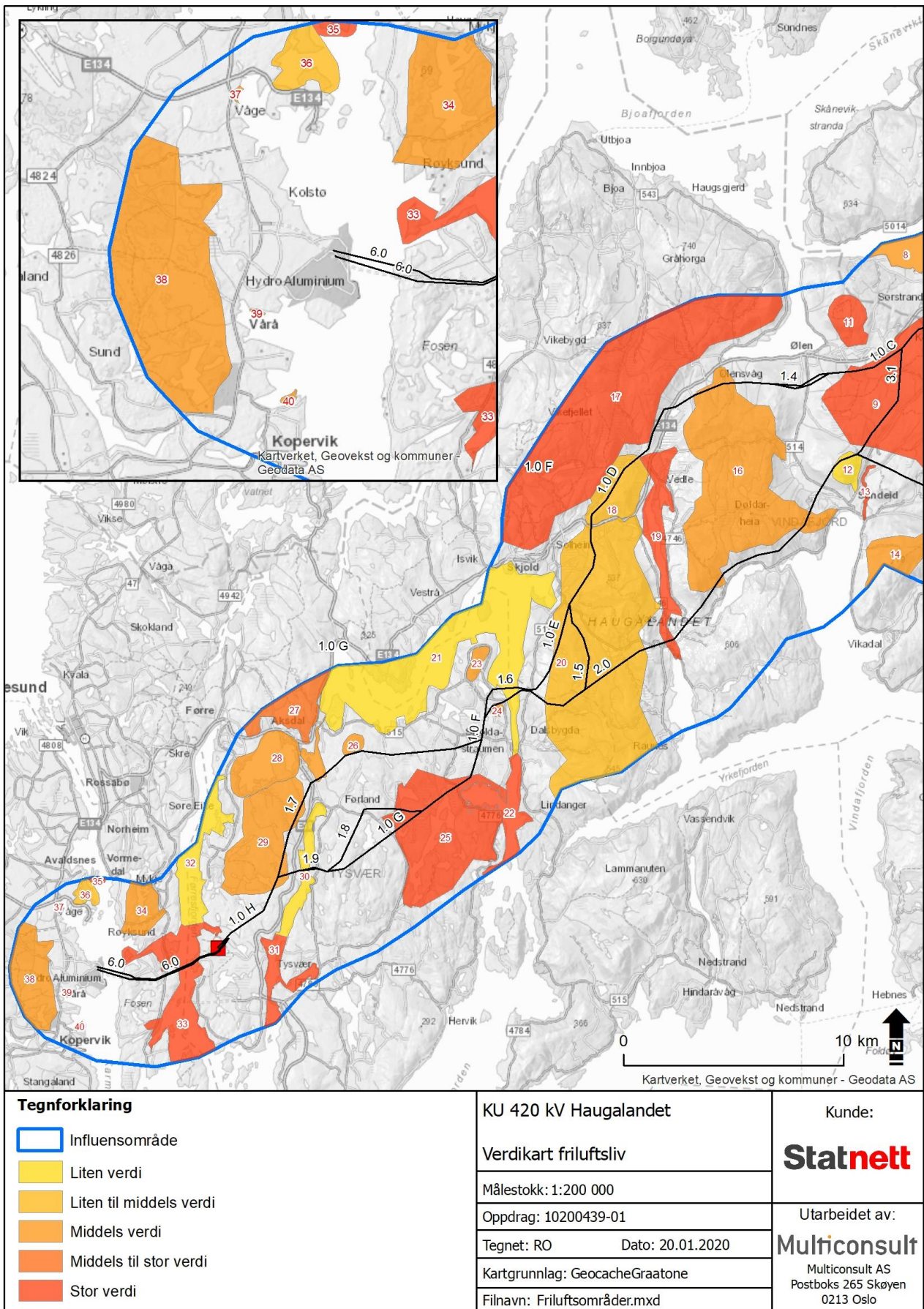
ID	Navn	Områdebeskrivelse	Verdi
		tilliggende golfbane, og beskrives som mye brukt og svært viktig. Bruken er både lokal og regional. Området er forbundet med natur- og kulturlandskapet Fløgstadåsen i øst. Fløgstadåsen brukes mye i forbindelse med trening og hundelufting, og herfra er det utsikt over sentrum. Området er mindre brukt enn Rødstjørna, men er sentrumsnært og forventes å få økende betydning forutsatt noe tilrettelegging. Deler av strandsonen langs Rødstjørna og områdene innover mot Fløgstadåsen og sentrum er statlig sikra (2, jfr. Tabell 4-4). Områdene er her slått sammen som ett helhetlig delområde. Avgrensningen i kartet er omtrentlig. Verdisetting må betraktes som foreløpig i påvente av ferdigstilling av friluftsområdekartleggingen i Sauda.	
45	Skiløyper øst og vest for Hovås	Omfatter to separate og svært mye brukte skitraseer mellom Sauda sentrum og Svandal opp mot utfartsområder i fjellet. Traséene er nylig kartlagt som to separate friluftsområder av Sauda kommune. Avgrensningen i kartet er omtrentlig. Verdisetting må betraktes som foreløpig i påvente av ferdigstilling av friluftsområdekartleggingen i Sauda.	Middels til stor



<p><b>Tegnforklaring</b></p> <ul style="list-style-type: none"> <li><span style="border: 1px solid blue; display: inline-block; width: 15px; height: 10px; margin-right: 5px;"></span> Influensområde</li> <li><span style="background-color: yellow; display: inline-block; width: 15px; height: 10px; margin-right: 5px;"></span> Liten verdi</li> <li><span style="background-color: #fde08c; display: inline-block; width: 15px; height: 10px; margin-right: 5px;"></span> Liten til middels verdi</li> <li><span style="background-color: #fdbf6f; display: inline-block; width: 15px; height: 10px; margin-right: 5px;"></span> Middels verdi</li> <li><span style="background-color: #d95f02; display: inline-block; width: 15px; height: 10px; margin-right: 5px;"></span> Middels til stor verdi</li> <li><span style="background-color: #e31a1c; display: inline-block; width: 15px; height: 10px; margin-right: 5px;"></span> Stor verdi</li> </ul>	<p>KU 420 kV Haugalandet</p>		<p>Kunde:</p> <p><b>Statnett</b></p>
	<p>Verdikart friluftsliv</p>		<p>Utarbeidet av:</p> <p><b>Multiconsult</b></p> <p>Multiconsult AS Postboks 265 Skøyen 0213 Oslo</p>
	<p>Målestokk: 1:200 000</p>		
	<p>Oppdrag: 10200439-01</p>		
	<p>Tegnet: RO                      Dato: 20.01.2020</p>		
<p>Kartgrunnlag: GeocacheGraatone</p>			
<p>Filnavn: Friluftsområder.mxd</p>			

Figur 4-16. Verdisatte friluftsområder, østligste del av influensområdet. Nummer (rødt) henviser til ID i Tabell 4-6.





Figur 4-17. Verdisatte friluftsområder, vestligste del av influensområdet. Nummer (rødt) henviser til ID i Tabell 4-6.

## 4.3 Mulige konsekvenser

### 4.3.1 0-alternativet

0-alternativet utgjør referansealternativet og representerer forventet utvikling for friluftslivet innenfor influensområdet uten utbygging innenfor et 20 års perspektiv.

I regionen planlegges standardheving både på E39 og E134.

Vi er ikke kjent med at det foreligger andre offentlige eller private planer som potensielt sett kan medføre vesentlige endringer når det gjelder bruken av området til friluftsliv de neste 20 årene.

Konsekvensenes omfang og betydning settes per definisjon lik *ubetydelig/ingen (0)*.

### 4.3.2 Konsekvenser ny 420 kV kraftledning Blåfalli-Gismarvik

#### Konsekvenser i anleggsfasen

Anleggsfasen medfører anleggsaktivitet med trafikk og støy i områder hvor dette ikke er tilfellet i dag, herunder med helikopter som vil være svært forstyrrende. Når det gjelder transport langs veier, er det i hovedsak planlagt benyttet eksisterende. I tillegg opprettes mange anleggsplasser.

Det er her ikke gjort en konsekvensvurdering av alle anleggsveier eller -plasser. Dette må gjøres når en utbyggingsløsning eventuelt har fått konsesjon, og det foreligger flere detaljer bl.a. om krav til vegstandard. I den forbindelse bør det også framskaffes en mer detaljert oversikt over turstier.

Det må imidlertid nevnes at svært mange av anleggsveiene berører friluftsområder. De største konfliktene mellom veier og friluftslivet vil trolig være der anleggsvegene er lagt til eksisterende turstier, bl.a.

- på Matershalvøya,
- i Etne- Saudafjella,
- i Trommedalen
- i Døldarheia
- innenfor Øst for Skjoldafjorden
- Storavatnområdet

Av anleggsplasser er det verdt spesielt å nevne følgende konflikter:

- På den statlig sikra p-plassen ved Opheim for Olaliaområdet
- Ved start for sti til Fuglen, innenfor Øst for Skjoldafjorden

#### Konsekvenser i driftsfasen

Alternativene er konsekvensvurdert per delstrekning, der konsekvensene er vurdert for hvert delområde. Konsekvensen er deretter slått sammen i en samlet konsekvens per alternativ for friluftslivet innenfor hver delstrekning.

Ingen av alternativene vil i vesentlig grad påvirke muligheten for tilkomst til eller utøvelse av friluftsliv. Det er derfor i stor grad påvirkningen på landskapet, i den grad landskapet er en del av attraksjonsverdien, som ligger til grunn for konsekvensvurderingene. Statnetts terrengmodell med alle omsøkte ledningsalternativer er brukt som hjelp til å vurdere synlighet og virkning på opplevelsese- og attraksjonsverdi.

#### Delstrekning 1: Blåfalli – Litledalen

### Alternativ 1.0 A

Ledningen vil gå igjennom delområde 3 *Matershalvøya nord*, 4 *Matershalvøya sør*, 5 *Skåneviksfjellet*, 6 *Stordalsvatnet* og 9 *Etne-Saudafjella*.

Det meste av strekningen gjennom 3 *Matershalvøya nord* går parallelt med en eksisterende sentralnettsledning. Det meste av strekningen gjennom 4 *Matershalvøya sør* og hele strekningen gjennom øvrige friluftsområder går parallelt med en eksisterende regionalnettsledning. At inngrepene samles reduserer i noen grad konsekvensene for friluftsområdene i sin helhet i forhold til en ny trasé. Samtidig øker belastningen lokalt både fordi ny ledning har master som vil bli vesentlig høyere og mer synlige enn eksisterende regionalnettsledning. Ledningen vil imidlertid bli eksponert fra sentrale deler av 3 *Matershalvøya nord*, herunder Bergstølvatnet og skiløyper rundt Fjellstølen skisenter, og i særlig grad Vikastølområdet hvor landskapet er åpent. Den går også på gjennom turdragene Vikasti-Vassti og Tvesbt-Vika fra Åkra til Vikastølen, hvor den også vil være dominerende.

Noen få mastepunkter vil bli synlig fra Åkra og lokale friluftsområder her (*Matershalvøya sør*) på en strekning hvor den ikke går parallelt med eksisterende. Den krysser også turdrag fra Fatland (bl.a. Fatlandsdalen og Fatlandsdalen-Matersdalen, kartlagt av Kvinnherad kommune) og innover i fjellet.

Ledningen krysser funksjonsområde for storfugl i delområdene *Matershalvøya nord* og *Matershalvøya sør*. Ledningene kan ha en viss virkning på fuglebestanden primært som følge av kollisjoner, men konsekvensen er i utredningen av naturmangfold vurdert som liten negativ, og vurderes i liten grad å påvirke jaktresultater/ potensielle jaktresultater.

Ledningen krysser turdrag over 5 *Skåneviksfjellet*, og vil bli svært eksponert fra toppurturmål innenfor området fra begge sider av fv. 48, herunder Håfjellet og Hålandshovda.

Ledningen vil krysse 6 *Stordalsvatnet* i parallell trasé til eksisterende ledning. Gitt dagens inngrepssituasjon (eksisterende ledning, E134 og bebyggelse) vurderes dette i liten grad å påvirke områdets verdi for friluftslivet.

Der ledningen krysser 9 *Etne-Saudafjella*, vil den bli godt synlig fra de populære toppurturmålene Hodlestadnuten og Smørnut. Ledningen vil imidlertid ikke krysse stien opp hit fra Berge. Fra disse toppene vil man også få fjernvirkning både fra kryssingen over Stordalsvatnet.

Tiltaket vil ikke påvirke områdenes bruksmulighet eller tilgjengelighet. I og med at ingen av områdene er inngrepssfrie, vurderes det heller ikke å gi noen vesentlig forringelse av identitetsskapende betydning. Ledningen vil imidlertid forringe attraktivitet og opplevelseskvalitet for alle delområdene.

Ledningen vil få visuell fjernvirkning for delområder som ikke blir direkte berørt. 2 *Matre* (liten verdi) vil i liten grad bli berørt av dette, mens sentrale områder innenfor 1 *Nord for Matersfjorden/Matre* vil bli mer eksponert. For 1 *Nord for Matersfjorden* område vil opplevelsesverdi og attraktivitet kun i liten grad bli forringet pga. avstanden til ledningen og at flere ledninger (herunder to sentralnettsledninger) er synlig herfra. Delområdet 7 *Etneelva* ligger i god avstand fra ledningen på denne delstrekningen og vil ikke bli påvirket.

I tillegg til de visuelle virkningene, vil det også være en viss støy forbundet med kraftledninger, såkalt koronastøy. Dette arter seg som knirring, og er mest framtrødende i fuktig vær. Denne støyen avtar over tid når ledningen slites. Dette gjelder for alle alternativer, og er ikke beskrevet videre.

Konsekvensen for 3 *Matershalvøya nord* (middels verdi) vurderes på bakgrunn av omfang (middels negativt) som middels negativ (- -).

Konsekvensen for 4 *Matershalvøya sør* (liten verdi) vurderes på bakgrunn av omfang (middels negativt) som liten til middels negativ (- / - -).

For 5 *Skånevikfjellet* (middels verdi) vurderes konsekvensen på bakgrunn av omfang (lite til middels negativt) som liten til middels negativ (- / -).

For 6 *Stordalsvatnet* (liten til middels verdi) vurderes konsekvensen på bakgrunn av omfang (lite negativt) som liten negativ (-).

For 9 *Etne-Saudafjellene* (stor verdi) vurderes konsekvensen på bakgrunn av omfang (lite til middels negativt) som liten til middels negativ (- / -).

For 2 *Matre* (liten verdi) er konsekvensen på bakgrunn av omfanget (intet til lite negativt) ubetydelig til liten negativt konsekvens (0/-).

For 1 *Nord for Matersfjorden/Matre* (middels til stor verdi) vil omfanget (lite negativt) gi liten negativ konsekvens (-).

Konsekvensen for 7 *Etneelva* (stor verdi) blir på bakgrunn av omfanget (intet) ubetydelig (0).

Konsekvensen vurderes samlet sett som **middels negativ (- -)**.

#### *Alternativ 1.1*

Alternativet går på vestsiden av Matershalvøya, parallelt med en regionalnettsledning fram til Fatlandsåsen hvor den møter 1.0 A.

Dette alternativet kommer i mindre konflikt med 3 *Matershalvøya nord* ettersom det går i utkanten av og randsonen av området, hvor det dessuten er tunge tekniske inngrep i dag i form av flere kraftledninger, reguleringsmagasin (Opsteinvatnet), veg og bebyggelse. Innenfor 4 *Matershalvøya sør* går 1.1. bl.a. gjennom hele turdraget fra Fatlandsdalen-Matersdalen.

Alternativet vil være noe mer synlig fra vestre del av 1 *Nord for Matersfjorden/Matre*, inkludert fra turstier opp til Ulvanosa og Gråfjellet, men mindre synlig fra østre del inkludert Blidalen-området.

Omfanget vurderes som lite negativt for 3 *Matershalvøya nord*. For dette delområdet blir dermed konsekvensen redusert til liten til middels negativ (- / -) sammenlignet med om 1.0 A bygges. For de øvrige delområdene vurderes omfanget som tilsvarende som ved 1.0 A.

Alternativ 1.1 vurderes samlet sett derfor å medføre **liten til middels negativ konsekvens (- / -)**.



Figur 4-18. Gapahuk og lekeplass ved Opsteinvatnet innenfor Matershalvøya nord.

## Delstrekning 2: Litledalen – Høylandshovda

### *Alternativ 1.0 B*

Alternativet vil gå i lisisden i Litledalen mellom Gunnegjerd og Høylandshovda.

Det vil krysse veien opp fra indre del av Litledalen som er innfallsport til Ljøkelvatnhytta og *9 Etne-Saudafjella* (stor verdi). Det vil ikke ha noen vesentlig virkning for friluftsopplevelsen innenfor delområdet, selv om det vil være synlig fra ytterkanten av dette fjellplatået mot Litledalen ved visuell fjernvirkning. Visuell fjernvirkning vil oppleves også fra motsatt side av Litledalen innenfor samme delområde, herunder fra toppene Hollestadnuten og Smørnut. Videre vil ledningen også bli synlig fra *7 Etneelva* (stor verdi). Herfra vil ledningen komme nært på (ca. 400 m avstand på det korteste), men den sentrale friluftslivsverdien her, fisket, vil ikke bli påvirket selv om landskapsopplevelsen blir noe forringet.

Ledningen er her vurdert å ha middels negativ konsekvens for funksjonsområde for storfugl som følge av kollisjonsrisiko. Selv om jakt generelt vil ha en større påvirkning på bestanden, vurderes alternativet likevel som potensielt negativt for jaktinteressene.

Tiltaket vurderes i noen grad å påvirke opplevelses- og attraksjonsverdiene i friluftsområdene (begge med stor verdi). Omfanget vurderes som lite negativt og konsekvensen som liten negativ (-) for begge områdene.

Konsekvensen vurderes samlet som **liten negativ (-)**.



*Figur 4-19. Alternativ 1.0 vil gå i lisisden sør for Litledalen. Elva som anes i nedre del av bildet er en del av det svært viktige Etnevassdraget.*

### *Alternativ 1.2*

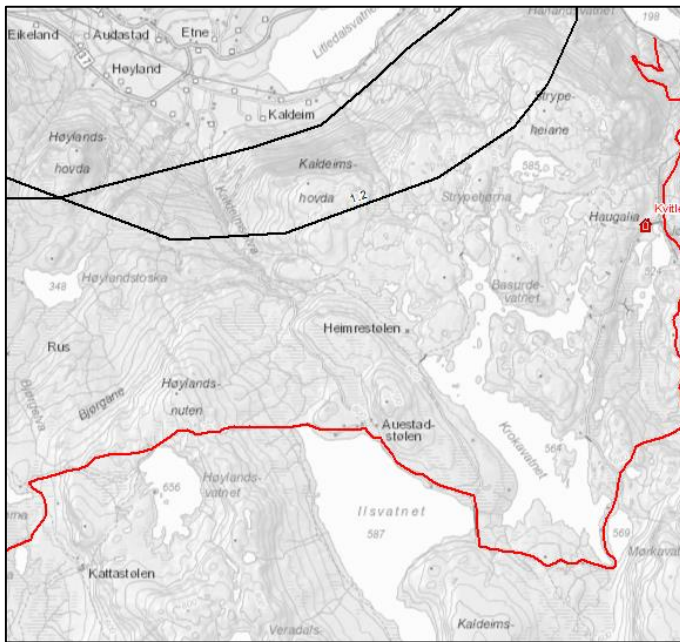
Alternativet vil være en helt ny ledningstrasé i fjellet sør for Litledalen som er inkludert i delområdet *9 Etne-Saudafjella* (stor verdi). Det vil bli langt mer synlig i dette området enn 1.0 B, inkludert fra strekninger innenfor helt sentrale områder som innover mot Lykilsvatnet og Turistforeningens løypenett både i retning Olalia (vestover), Blomstølen og Storavassbu (nordøstover) og Sauda (sørover). I dette området er det flere fritidsboliger som ledningen vil være synlig enten fra eller fra nærområdet til. Ledningen vil ha liten virkning for friluftsverdien av *7 Etneelva*.

Det er inngrep i området fra før i form av anleggsveier og reguleringsmagasin, men ledningen vil bli et nytt dominerende element og godt synlig både i horisont og ned mot Litledalen sett fra DNT-stien.

Alternativet har tilsvarende konsekvens for jakt som 1.0 B.

Påvirkningen vurderes å gi en forringet opplevelsesverdi (middels negativt omfang), og middels negativ konsekvens.

Konsekvensen vurderes samlet sett derfor som **middels negativ (- -)**.



Figur 4-20. Alternativ 1.2 vil bli synlig fra strekninger av DNT-løypa (rød) mellom Kvitlehytta/Løkjelvatnhytta og Olalia.

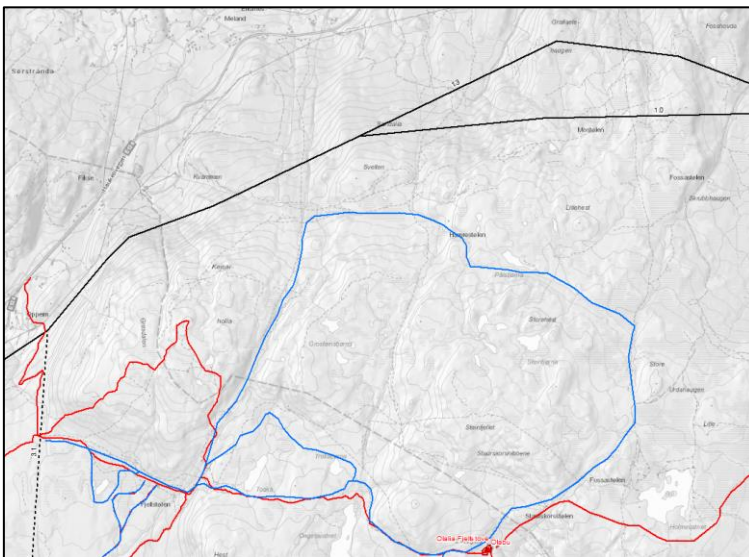
### Delstrekning 3: Høylandshovda – Ølen

#### *Alternativ 1.0 C*

Alternativet er synlig fra deler av DNT-løypenettet fra og med Høylandshovda og sørvestover til Holmevatnet. Det krysser Rusvegen som er en innfallsport (bomvei) til 9 Etne-Saudafjella, og er synlig fra fritidsboliger bl.a. ved Holmevatnet og Skitatjørna. Alternativet går videre i randsonen til friluftsområdet i retning Ølen hvor det krysser flere av kommunens turstier og innfallspporter til fjellområdet, herunder veien opp til Fjellstølen skisenter med videre tursti innover mot Olalihytta. Den vil dessuten bli synlig fra skiløypa som går nordover mot Svelten, samt sommerløypa som går til Keiserholla, se kartutsnittet i Figur 4-22.



Figur 4-21. Olalia beskrives som Haugalandets «Vinterland», med under én times biltur fra Haugesund. Nye Olalia Fjellstove har 50 sengeplasser og sikringshytta med 30 plasser. Her er det stor utfart på gode vinterdager. Foto: Friluftsrådet Vest.



Figur 4-22. Utsnitt fra løypekartet i Olaliområdet, som viser alternativ 1.0 C og 1.3 som begge vil bli synlige fra vinterløype (blå) og fra Keiserholla hvor det går sommerløype til.

I dette området er det parallellføring til en distribusjonsnettledning samt vedtatt trasé for ny E134, noe som gir en stor negativ virkning lokalt, men som er positivt i et større landskapsbilde inkludert for friluftslivet sammenlignet med spredning av inngrepene. Omfanget vurderes som middels negativt for 9 Etnefjella-Sauda.

Med tanke på fjernvirkning, ligger 7 Etneelva, 8 Etnefjorden, 10 Trommedalen og 11 Bygdarenuten innenfor influensområdet. Det samme gjelder 9 Etne-Saudafjella på motsatt side av Litledalen. Mye av ledningsstrekningen vil være synlig fra 11 Bygdarenuten, men avstanden (på det minste ca. 2,5 km fra toppen) reduserer omfanget. Omfanget vurderes som lite negativt for 11 Bygdarenuten og 8 Etnefjorden, som intet for 7 Etneelva, og lite negativt for 10 Trommedalen.

Alternativet vil også være negativt for storfugl innenfor 10 Trommedalen og 9 Etne-Saudafjella.

Konsekvensen for *9 Etne-Saudafjella* (stor verdi) er satt til middels negativ (- -).

For *7 Etneelva* (stor verdi) er konsekvensen ubetydelig (0).

For *11 Bygdarenuten* (stor verdi) vurderes konsekvensen som liten negativ (-).

For *10 Trommedalen* (middels verdi) vurderes konsekvensen som liten til middels negativ (- / - -).

For *8 Etnefjorden* (middels verdi) er konsekvensen vurdert som liten negativ (-)

Samlet sett vurderes konsekvensen som **middels negativ (- -)**.

#### *Alternativ 1.3*

Alternativ 1.3 avviker fra 1.0 C på en ca. 4,5 km lang strekning mellom Høylandshovda og Svelten, der den går lenger nord. Også dette alternativet er synlig fra deler av DNT-løypenettet og løypenettet rundt Olalia, og krysser dessuten turveien innenfor *10 Trommedalen* (middels verdi) to ganger, med 2-3 mastepunkter innenfor området.

Omfanget for *10 Trommedalen* (middels verdi) vurderes som lite til middels negativt, og konsekvensen som liten til middels negativ (- / - -).

For øvrige delområder vurderes konsekvensen som den samme som ved 1.0 C.

Samlet konsekvens vurderes som **middels negativ (- -)**.

#### Delstrekning 4: Ølen – Dalsdal

##### *Alternativ 1.0 D*

Fra området sør for Ølen går 1.0 D i ytterkant av *16 Døldarheia* hvor den krysser stier inn i området fra Ølen sentrum. Her vil det gå i kort avstand fra vedtatt ny E134, slik at randsonen til delområdet allerede må regnes å ha forringet verdi. Herfra går 1.0 langs ny E134 ned til sør for Elleflåtåsen; stedvis nær (herunder kryssinger) og stedvis lenger unna (400-500 m avstand) vegen. I dette området har Haugaland Kraft Nett (HKN) planer (på konsesjonsstadiet) for ny 66 kV kraftledning. HKNs alternativ 1.0 og 1.1. vil gå parallelt med Statnetts 1.0 D på denne strekningen dersom disse alternativene får konsesjon. Omfanget vurderes som intet til lite negativt.

Alternativet går gjennom *18 Vatnedalen*, og blir synlig bl.a. fra toppturnmålet Krakkanuten. Ny veg vil allerede redusere den landskapsmessige opplevelsen fra dette delområdet, som er inngrepspreget også før denne vegen bygges. Omfanget vurderes som lite negativt.

Ledningen vil også gå nær øvre deler av *19 Åmselva*. Her vurderes omfanget som intet til lite negativt.

Herfra vil ledningen krysse gjennom *20 Øst for Skjoldafjorden*, hvorfra det vil bli synlig fra turstien opp til Fuglen og toppen av dette fjellet samt fra Vardafjellet. Omfanget vurderes som middels negativt.

Ledningen vil gå utenfor *17 Valåsen-Vikestølområdet*, men krysser en tursti opp fra Eikelandsvegen og er synlig fra flere steder innenfor dette området. Omfanget vurderes som intet til lite negativt.

Fra *12 Vidhovda* vil ledningen bli synlig der den krysser dalføret opp mot Ølsjøen og der den går over i *16 Døldardheia*, og fra *11 Bygdarenuten* vil den bli synlig fra dalkryssingen og langs hele nordsiden av *16 Døldardheia*. Omfanget vurderes som lite negativt fra begge områder.

Konsekvensen for *16 Døldardheia* (middels verdi) vurderes på bakgrunn av omfanget (intet til lite negativt) som liten negativ (-).

For *18 Vatnedalen* (liten til middels verdi) vurderes konsekvensen på bakgrunn av omfanget (lite negativt) som liten negativ (-).



For 20 Øst for Skjoldafjorden (liten til middels verdi) er konsekvensen på bakgrunn av omfanget (middels negativt) vurdert som liten til middels negativ (- / - -).

For 11 Bygdarenuten (stor verdi) og 12 Vidhovda (liten verdi) er konsekvensene vurdert på bakgrunn av omfanget (lite negativt for begge) vurdert som hhv. liten negativ (-) og ubetydelig til liten negativ (0/-).

For 17 Valåsen-Vikestølområdet (stor verdi) er omfanget vurdert som ubetydelig til lite negativt og konsekvensen satt til liten negativ (-).

*Samlet sett er konsekvensen av ledningen på delstrekningen vurdert som **liten til middels negativ** (- / - -).*

#### Alternativ 1.4

Dette alternativet avviker i liten grad fra 1.0 på delstrekningen. Konsekvensen vurderes som lik konsekvensen ved 1.0 D, dvs.

**Liten til middels negativ (- / - -).**



*Figur 4-23. Utsikt mot Elleflåtåsen til venstre i bildet (innenfor 18 Vatnadalen) og Skjoldafjorden til høyre i bildet sett fra Øvre Austreim i Vindafjord. Fra Øvre Austreim går det tursti innover Valåsen-Vikestølområdet (bak ryggen til fotografen), bl.a. til turisthytta Longåsdaalen.*

#### Delstrekning 5: Dalsdal – Skjoldastraumen

##### Alternativ 1.0 E

Alternativet går inn i delområde 20 Øst for Skjoldafjorden hvor det krysser over turmålene Skrubbahaugen og Storefjellnibba. Det vil bli godt synlig også fra toppturnmålet Bjergafjellet i øst. Ledningen vil også medføre en viss risiko for storfuglkollisjoner, vurdert å medføre liten negativ konsekvens i naturmangfoldutredningen. Dette antas å ha begrenset påvirkning på jaktutbyttet. Omfanget vurderes som middels negativt primært fordi ledningen i stor grad vil forringe opplevelsen av landskapet i dette området.

Alternativet blir videre svært godt synlig fra Skjoldastraumen innenfor delområdet 21 Indre Skjoldastraumen samt de to nærturområdene 24 Freiåsen og 23 Nes. Pga. avstanden vil virkningen bli noe mindre på delområdet 22 Ytre Skjoldastraumen. For de tre førstnevnte vurderes tiltaket å medføre

noe forringelse, dvs. lite negativt omfang, mens det for *22 Ytre Skjoldastraumen* gir intet negativt omfang.

Konsekvensen for *20 Øst for Skjoldafjorden* blir på bakgrunn av verdi (liten til middels) og omfang (middels negativt) middels negativ (- -).

Konsekvensen for *21 Indre Skjoldastraumen* blir på bakgrunn av verdi (liten) og omfang (lite negativt) liten negativ (-).

Konsekvensen for både *24 Freiåsen* og *23 Nes* blir på bakgrunn av verdi (middels) og omfang (lite negativt) liten negativ (-).

For *22 Ytre Skjoldastraumen* (stor verdi) blir konsekvensen ubetydelig (0).

Samlet sett vurderes konsekvensen av alternativ 1.0 som **middels negativ (- -)**.

#### *Alternativ 1.5*

Alternativ 1.5 går også gjennom delområdet *20 Øst for Skjoldafjorden*. Det har imidlertid en bedre linjeføring ettersom det ikke krysser over toppturmålene, men går i nedkant både av Skrubbaugen og Storefjellnibba; sistnevnte også i parallell trasé til eksisterende sentralnettsledning. Fra Bjergafjellet i øst vil alternativet være synlig, men ikke i horisonten på samme måte som 1.0 E. Denne ledningen vil være i større konflikt med storfuglbestanden i området enn alternativ 1.0 E. Omfanget vurderes som lite til middels negativt for delområdet.

Dette alternativet har også fjernvirkning på *21 Indre Skjoldafjorden* samt *24 Freiåsen* og *23 Nes*, men færre master blir synlig herfra enn ved realisering av 1.0.

Alternativ 1.5 vurderes derfor samlet sett å medføre **liten til middels negativ konsekvens (- / - -)**.

#### Delstrekning 6: Skjoldastraumen – Dueland

##### *Alternativ 1.0 F*

Alternativet krysser *21 Indre Skjoldafjorden* og går videre inn i friluftsområdet *24 Freiåsen*. Hele traséen vil bli synlig fra dette toppturmålet.

I dette åpne landskapet vil hele traseen bli synlig fra deler av *20 Øst for Skjoldafjorden*, herunder Storefjellnibba som er et aktuelt toppturmål innenfor området for de som evt. vil gå videre fra Skrubbaugen og Vardafjellet. Det er usikkert om traseen vil bli synlig fra stien opp til de to førstnevnte toppene.

Fra *23 Nes* vil hele traseen bli synlig.

I dette området er landskapet en vesentlig del av opplevelsesverdien, og vurdert å ha middels til stor verdi under tema landskap. Ledningen vil påvirke opplevelsesverdien vesentlig, og vurderes å få rundt middels negativt omfang for alle de omtalte delområdene.

Fra *22 Ytre Skjoldafjorden* er omfanget intet som følge av avstanden og andre inngrep som ligger nærmere og dermed kommer mer i fokus.

Konsekvensen for *21 Indre Skjoldafjorden* (liten verdi) blir liten til middels negativ (- / - -).

For både *24 Freiåsen* og *23 Nes* (begge med middels verdi) blir konsekvensen middels negativ (- -)

For *20 Øst for Skjoldafjorden* (liten til middels verdi) er konsekvensen satt til liten til middels negativ (- / - -).

Konsekvensen for 22 Ytre Skjoldafjorden blir ubetydelig (0).

Samlet sett vurderes alternativet å medføre opp mot **middels negativ konsekvens (- -)** for friluftslivet.

#### Alternativ 1.6

Alternativet krysser Skjoldafjorden lenger nord enn 1.0 F.

Det gir i motsetning til 1.0 F ikke direkte påvirkning på 24 Freiåsen, men vil fremdeles være svært eksponert fra dette området, og kommer noe nærmere Nes.

Konsekvensen vurderes samlet sett som **liten til middels negativ (- / - -)**.

### Delstrekning 7: Dueland – Ådnavatnet

#### Alternativ 1.0 G

Alternativet går parallelt med eksisterende sentralnettsledning hele veien forbi Romsalandsvågen (22 Ytre Skjoldafjorden), og vil være synlig fra vågen. Selv med parallellføring til eksisterende ledning vil landskapsopplevelsen fra vågen i noen grad forringes, og ledningen vurderes å medføre lite til middels negativt omfang for området.

Ledningen går videre gjennom delområde 25 Storavatnområdet i trasé som er parallell til eksisterende ledning, selv om avstanden mellom de to ledningene er stor.

Omfanget vurderes som lite til middels negativt for dette området.

Ledningen krysser 30 Indre Førlandsfjorden i et område med fritidsboliger på begge sider. Her går ledningen dessuten rett over en fritidsbolig ved Førlandsvegen på østsiden. Her blir den godt synlig fra både fritidsboliger og fjorden, og vil i noen grad forringe opplevelsesverdien. Det er imidlertid inngrep i området fra før, herunder en regionalnettsledning som krysser fjorden samme sted. Omfanget vurderes som lite negativt for delområdet.

Området 29 Rossafjellet-Ådnafjellet blir berørt i østsiden ned mot fjorden. I dette området er det planer om ny E39 om lag 4-500 m lenger øst enn ledningen, dvs. mellom dagens E39 og friluftsområdet. Traseen for den nye vegen er imidlertid usikker per i dag. Det går også en sentralnettsledning her i dag som gjør at området ikke oppleves som inngrepsfritt. Omfanget vurderes som lite negativt.

Alternativet vil også ha en viss fjernvirkning på 24 Freiåsen (middels verdi) vest for Skjoldastraumen, vurdert til lite negativt omfang.

Konsekvensen for 22 Ytre Skjoldafjorden vil på bakgrunn av verdi (stor) og omfanget (lite til middels) bli liten til middels negativ (- / - -).

For 25 Storavatnområdet vil konsekvensen på bakgrunn av verdien (stor) og omfanget (lite til middels negativt) bli liten til middels negativ (- / - -).

For 30 Indre Førlandsfjorden er konsekvensen på bakgrunn av verdien (liten) og omfanget (lite negativt) vurdert som liten negativ (-).

Før området 29 Rossafjellet-Ådnafjellet gir verdien (liten til middels) og omfanget (lite negativt) liten negativ konsekvens (-).

For 24 Freiåsen gir fjernvirkningen på bakgrunn av verdien (middels) og omfanget (lite negativt) liten negativ konsekvens (-).

Samlet sett vurderes alternativet å medføre opp mot **middels negativ konsekvens (- -)**.

### Alternativ 1.7

Alternativet går i god avstand til 25 *Storavatnområdet* selv om det også blir synlig herfra (fjernvirkning). Alternativet vil ha noe større fjernvirkning på 24 *Freiåsen* enn 1.0 G, og kan bli noe synlig fra 21 *Indre Skjoldafjorden*.

Alternativet vil gå rett forbi 26 *Litlaskogfjellet* og gjennom områdene 28 *Aksdalsvatnet-Fuglavatnet* og 29 *Rossafjellet-Ådnafjellet*. Det er lite vegetasjon disse områdene, og ledningen vil bli eksponert. Begge disse områdene vil bli påvirket av ny E39 slik traseen nå ligger. Ledningen vil medføre tap av mye av SNUP-arealet innenfor området.

Den vil også bli synlig fra delområdet 27 *Aksdal*, spesielt der den krysser i sydenden av Fuglavatnet. Avstanden er imidlertid nokså lang, nærmere bestemt på rundt 2 km på det nærmeste.

For 28 *Aksdalsvatnet-Fuglavatnet* (middels til stor verdi) er omfanget vurdert som middels negativt, og konsekvensen blir middels negativ (- -)

For 29 *Rossafjellet-Ådnafjellet* (middels verdi) er omfanget vurdert som middels negativt, og konsekvensen blir dermed middels negativ.

For 26 *Litlaskogfjellet* (middels verdi) vurderes omfanget som middels negativt og konsekvensen som middels negativ (- -).

For 25 *Storavatnområdet* (stor verdi) og 27 *Aksdal* (middels til stor verdi) vurderes omfanget som lite negativt og konsekvensene er vurdert som liten negativ (-) for begge.

Samlet vurderes konsekvensen som **middels negativ (- -)**.

### Alternativ 1.8

Alternativet tilsvarende 1.0 G med unntak av at det avviker fra eksisterende ledningstrase på en strekning gjennom 25 *Storavatnområdet*. Her innebærer det en landskapsmessig sett uheldig virkning for 25 *Storavatnområdet* da den vil gi opplevelse av store kraftledninger i flere retninger i området den avviker fra eksisterende ledningstrasé.

Konsekvensen vurderes som **middels negativ (- -)**.

### Alternativ 1.9

For friluftslivet generelt er det svært liten forskjell mellom alternativ 1.9 og 1.0 G. Dette er med unntak av virkningen for én fritidsbolig, der Statnett opplyser om at eieren har bedt om at Statnett kjøper eiendommen. Gitt dette vurderes konsekvensen dermed som lik 1.0 G, dvs. **middels negativ (- -)**.

## Delstrekning 8: Ådnavatnet – Gismarvik

### Alternativ 1.0 H

Det foreligger kun én omsøkt utbyggingsløsning på delstrekningen. Ledningen er her planlagt i ytterkanten av delområdet 29 *Rossafjellet-Ådnafjellet*, hvor den vil gå i 4-500 m avstand fra foreløpig trasé for ny E39 som tangerer friluftsområdet. Ledningen vil bli godt synlig i dette åpne kystlandskapet, og i noen grad redusere opplevelses- og attraksjonsverdien i området rundt Ådnavatnet. Det vesentligste av området vil imidlertid ikke bli berørt. Omfanget vurderes derfor som lite negativt.

Alternativet vil gi fjernvirkning til 30 *Indre Førlandsfjorden* (liten verdi), 31 *Ytre Førlandsfjorden* (stor verdi), 32 *Indre Førresfjorden* (liten verdi) og 33 *Ytre Førresfjorden* (stor verdi). I disse områdene er det allerede virkning fra store, tekniske inngrep som eksisterende ledninger, E39 og bebyggelse samt

allerede utbygde anlegg på Gismarvik industriområde. Ny ledning vil medføre enda større belastning, men vurderes på bakgrunn av 0-alternativet å få kun lite negativt omfang for friluftslivet for alle disse områdene med unntak av 32 *Indre Førresfjorden* hvor omfanget vurderes som intet pga. at avstanden til ledningen i tillegg er lang.

Konsekvensen for 29 *Rossafjellet-Ådnafjellet* (middels verdi) vurderes som **liten negativ (-)**.

Konsekvensen for 30 *Indre Førlandsfjorden* (liten verdi) vurderes som **liten negativ (-)**.

Konsekvensen for 31 *Ytre Førlandsfjorden* (stor verdi) vurderes som **liten til middels negativ (-)**.

Konsekvensen for 32 *Indre Førresfjorden* (liten verdi) vurderes som **ubetydelig (0)**.

Konsekvensen for 33 *Ytre Førresfjorden* (stor verdi) vurderes som **liten negativ (-)**.

Konsekvensen vurderes samlet sett som **liten negativ (-)**.



Figur 4-24. På Lindøya i Førlandsfjorden er det havn for både seilforening og motorbåtforening.

#### Utvidelse Blåfalli koblingsanlegg

Blåfalli koblingsanlegg ligger utenfor verdifulle friluftsområder. Til tross for nærhet til kartlagte områder, vurderes en utvidelse ikke å medføre noen virkning for nærliggende områders opplevelses- eller attraksjonsverdi. Konsekvensen er derfor **ubetydelig (0)**.

#### Ny Gismarvik transformatorstasjon

Transformatorstasjonen bygges innenfor et vedtatt industriområde og utenfor og i god avstand til verdifulle friluftsområder. Omfanget vurderes som intet, og konsekvensen som **ubetydelig (0)**.

### **Oppsummering av konsekvenser og rangering for alternativer fra Blåfalli til Gismarvik**

Tabellen under oppsummerer konsekvensene og rangerer de ulike alternativene på strekningen fra Blåfalli til Gismarvik.

Konsekvensene er angitt delområde for delområde. Det er imidlertid viktig å påpeke at konsekvensene av hele strekningen fra Blåfalli til Gismarvik samlet sett vil gi større negative konsekvenser enn for hver

delstrekning isolert. Dette er både pga. påvirkning på en rekke friluftsområder, og pga. at noen friluftsområder berøres av flere ledningsstrekninger.

Tabell 4-7. Oppsummering av konsekvenser for friluftsliv på strekningen Blåfalli – Gismarvik.

Hovedalternativ	Konsekvens	Rangering
<i>Delstrekning 1: Blåfalli-Litledalen</i>		
1.0 A	Middels negativ (- -)	2
1.1	Liten til middels negativ (- / - -)	1
<i>Delstrekning 2: Litledalen - Høylandshovda</i>		
1.0 B	Liten negativ (-)	1
1.2	Middels negativ (- -)	2
<i>Delstrekning 3: Høylandshovda-Ølen</i>		
1.0 C	Middels negativt (- -)	1
1.3	Middels negativt (- -)	2
<i>Delstrekning 4: Ølen - Dalsdal</i>		
1.0 D	Liten til middels negativ (- / - -)	1
1.4	Liten til middels negativ (- / - -)	1
<i>Delstrekning 5: Dalsdal-Skjoldastraumen</i>		
1.0 E	Middels negativ (- -)	2
1.5	Liten til middels negativ (- / - -)	1
<i>Delstrekning 6: Skjoldastraumen - Dueland</i>		
1.0 F	Middels negativ (- -)	2
1.6	Liten til middels negativ (- / - -)	1
<i>Delstrekning 7 -Dueland - Ådnavatnet</i>		
1.0 G	Middels negativ (- -)	1
1.7	Middels negativ (- -)	3
1.8	Middels negativ (- -)	2
1.9	Middels negativ (- -)	1
<i>Delstrekning 8: Ådnavatnet - Gismarvik</i>		
1.0 H	Liten negativ (-)	1
<i>Minst konfliktfylte helhetlige løsning Blåfalli-Gismarvik</i>		
Delstrekning 1: Alternativ 1.1		
Delstrekning 2: Alternativ 1.0 B		
Delstrekning 3: Alternativ 1.0 C		
Delstrekning 4: Alternativ 1.0 D /Alternativ 1.4		
Delstrekning 5: Alternativ 1.5		
Delstrekning 6: Alternativ 1.6		
Delstrekning 7: Alternativ 1.0 G / Alternativ 1.9		
Delstrekning 8: Alternativ 1.0 H		
<i>Mest konfliktfylte helhetlige løsning Blåfalli-Gismarvik</i>		
Delstrekning 1: Alternativ 1.0 A		
Delstrekning 2: Alternativ 1.2		
Delstrekning 3: Alternativ 1.3		

Hovedalternativ	Konsekvens	Rangering
Delstrekning 4: Alternativ 1.0 D /Alternativ 1.4		
Delstrekning 5: Alternativ 1.0 F		
Delstrekning 6: Alternativ 1.0 G		
Delstrekning 7: Alternativ 1.7		
Delstrekning 8: Alternativ 1.0 H		
<i>Transformatorstasjon – utvidelse av eksisterende</i>		
Blåfalli koblingsanlegg	Ubetydelig (0)	1
<i>Transformatorstasjon - ny</i>		
Gismarvik transformatorstasjon – 300 kV	Ubetydelig (0)	1

### 4.3.3 Konsekvenser av Sauda transformatorstasjon / Sauda – Gismarvik samt kobling 3.1

#### Konsekvenser i anleggsfasen

Se omtale av konsekvenser i anleggsfasen i kap. 4.3.2.

#### Konsekvenser i driftsfasen

Det er ikke fastsatt mastepunkter eller utarbeidet VR-modell som kan være til hjelp i utredningen for disse alternativene. Det er derfor noe vanskeligere å vurdere ledningenes synlighet, noe som påvirker vurderingene.

#### *Alternativ 2.0. Sauda-Skjoldastraumen*

Alternativet følger delvis eksisterende trasé fra Sauda, og kan kobles til alle alternativer som går videre fra og med delstrekning 6 *Skjoldastraumen-Dueland*. Ledningen vil bli parallellført til eksisterende ledning på mye av traseen, men i relativt stor avstand (100 m).

Fra Sauda transformatorstasjon vil ledningen gå i ny trase gjennom 43 *Rondehaugen*, randsonen av 9 *Etnesaudafjella* og gjennom 44 *Rødstjørna-Fløgstadåsen* før parallellføring med eksisterende sentralnettsledning gjennom 45 *Skiløyper øst og vest for Hovås* og videre inn igjen i 9 *Etnesaudafjella*.

Innenfor 9 *Sauda-Etnesfjella* blir den godt synlig bl.a. fra Sauda skisenter i Svandalen. Den blir godt synlig fra DNT-stien fra Svandalen som går inn til øvrig løypenett og hytter i fjellområdet. Ny og eksisterende ledning krysser denne stien i øvre del av dalføret.

Ledningen går videre gjennom Bjørndalen innenfor samme delområdet. Her blir den synlig bl.a. fra toppturnmålet Bjørndalsnuten ved kryssing over Nordre Bjørndalsvatnet og Botnavatnet. Det går dels vardet sti opp til nuten fra øst for Fjellgardsvatnet i Vindafjord. Det går sti også inn til Botnavatnet som ledningen vil krysse og gå langs.

Ledningen går ut av delområdet og ned mot Fjellgardsvatnet i Vindafjord, som er en innfallsport til området. I overgangen mellom fjellet og dalføret her vil ledningen bli synlig fra overnevnte sti samt sti til Bjørnstigen som er et lokalt turmål.

Herfra gir ledningen nærføring til 13 *Rødneelva* før den krysser over 12 *Vidhovda*.

Ledningen vil bli synlig fra deler av stien opp til 14 *Lysenuten*, men avstanden er så stor (minsteavstand er ca. 3,5 km) at virkningen vil bli liten fra toppen.

Vest for Sandeid går ledningen parallelt med eksisterende sentralnettsledning og krysser sti fra Sandeid til *16 Døldarheia*, og herfra i ny trasé som krysser sti opp fra vestsiden av Gjerdesdalsvatnet til *16 Døldarheia*.

Ledningen krysser videre nedre del av *19 Åmselva* i parallell trasé til eksisterende sentralnettsledning og nær bebyggelse. Den går deretter videre inn i *20 Øst for Skjoldafjorden* i hovedsak langs samme ledning, og nær (ned mot 500 m) planområdet til Dalbygda vindkraftverk.

Ned mot Skjoldafjorden blir ledningen synlig fra *21 Indre Skjoldafjorden* og *24 Freiåsen*.

Alternativet er i konflikt med storfugl i flere funksjonsområder i Sauda og Vindafjord innenfor delområdene *43 Rondehaugen*, *9 Etne-Saudafjella* og *20 Øst for Skjoldafjorden*.

For *43 Rondehaugen* (middels verdi) vurderes omfanget som middels negativt, og konsekvensen som middels negativ (- -).

For *44 Rødstjørna-Fløgstadåsen* (middels til stor verdi) vurderes omfanget som lite til middels negativt på bakgrunn av at ledningen går i randsonen. Konsekvensen blir middels negativ.

For *45 Skiløyper øst og vest for Hovås* (middels til stor verdi) vurderes omfanget som lite negativt som følge av nærhet til eksisterende inngrep. Konsekvensen vurderes som middels negativ.

For *9 Etne-Saudafjella* (stor verdi) vurderes omfanget som lite til middels negativt som følge av parallellføringen, og konsekvensen som middels negativ (- -).

For *13 Rødneelva* (stor verdi) vurderes omfanget som intet til lite negativt, og konsekvensen som ubetydelig til liten negativ (0/-).

For *14 Lysenuten* (middels verdi) vurderes omfanget som lite negativt, og konsekvensen som liten negativ (0/-).

For *12 Vidhovda* (liten verdi) vurderes omfanget som middels negativt, og konsekvensen som middels negativ (- -).

For *16 Døldarheia* (middels verdi) vurderes omfanget som lite til middels negativt, og konsekvensen som liten til middels negativ (- / - -).

Kryssingen av *19 Åmselva* (stor verdi) vurderes å medføre intet til lite negativt omfang, og konsekvensen som ubetydelig til liten negativ (0/-).

For delområdet *20 Øst for Skjoldafjorden* (lite til middels verdi) vurderes omfanget som lite til middels negativt og konsekvensen som liten til middels negativ (- / - -).

For *21 Indre Skjoldastraumen* (liten verdi) vurderes omfanget som lite negativt og konsekvensen som liten negativ (-).

Omfanget vurderes som intet til lite negativt for *24 Freiåsen*, og konsekvensen er derfor satt til ubetydelig til liten negativ (0/-).

For *22 Ytre Skjoldastraumen og Romsalandsvågen* (stor verdi) er omfanget vurdert som lite/intet og konsekvensen ubetydelig (0).



Alternativ 2.0 går over en lang strekning som ikke er direkte sammenlignbar med delstrekningene vurdert for omsøkte alternativer. Konsekvensene varierer mellom ulike friluftsområder, men er vurdert som størst for områder i Sauda og Etne-Saudafjella.

Samlet konsekvens vurderes som **middels negativ (- -)**.

#### Alternativ 2.1 Sauda-Litledalen

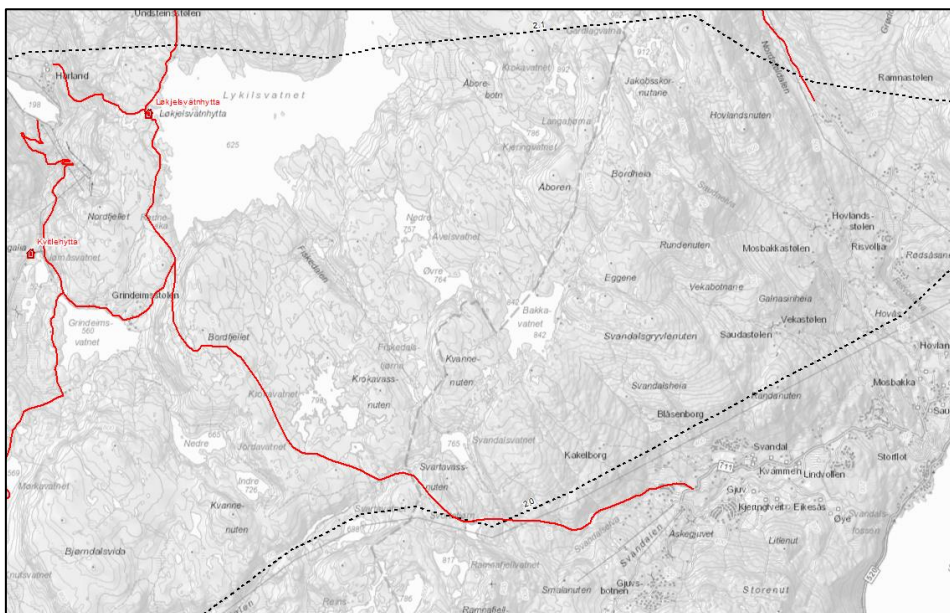
Alternativet går fra Sauda transformatorstasjon til Litledalen der det kan kobles sammen med alternativene fra Blåfalli fra og med delstrekning 2.

Ledningen krysser 43 Rondehaugen i samme trasé som 2.0, men går herfra rett inn i 9 Etne-Saudafjella hvor den krysser nær startpunktet til DNT-stien inn til Storavassbu. Den krysser videre Lykilsvatnet og DNT-stien sørover til Løkjelvatnhytta før den går ned mot Litledalen. Ledningen berører derfor noen av de viktigste områdene innenfor 9 Sauda-Etnefjella, vil bli godt synlig over store områder og vil medføre tap av SNUP.

Omfanget vurderes som middels negativt for 43 Rondehaugen (middels verdi) og konsekvensen vurderes med dette som middels negativ (- -).

For 9 Etne-Saudafjella (stor verdi) vurderes omfanget som middels til stort negativt, og konsekvensen som middels til stor negativ (- - / - - -).

Samlet sett vurderes konsekvensen som **middels til stor negativ (- - / - - -)**.



Figur 4-25. Både 2.0 og 2.1 (stiplede linjer) krysser DNT-stier (røde linjer) i 9 Sauda-Etnefjella, men 2.0 krysser nær og parallelt med eksisterende 300 kV ledning. 2.1 blir dessuten i tillegg synlig fra Løkjelvatnhytta.

### 3.1 Oppheim – Frøland

Alternativet er en mulig kobling mellom 2.1 og 2.0 fra Sauda, samt for alternativer fra Blåfalli for kobling mot 2.0 fra Sauda.

Ledningen vil krysse Olaliområdet innenfor *9 Etne-Saudafjella*, herunder statlig sikra p-plass for dette området og stier. Dette er et kjerneområde for friluftsliv for hele Haugalandet på vinterstid. En ledning her vil bli svært synlig fra løypenettet og forringe attraksjonsverdien.

Ledningen går ned til foten av *12 Vidhovda*, og blir svært eksponert herfra.

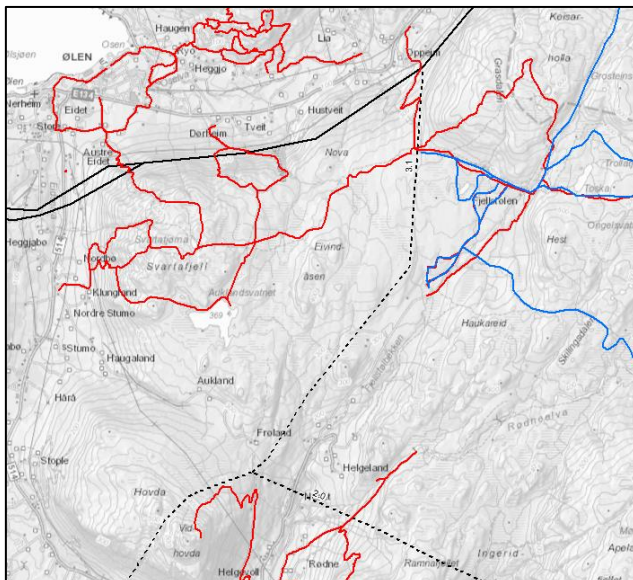
Første del av traseen vil også være synlig fra *11 Bygdarenuten*, men avstanden herfra er så stor, ca. 2,7 km fra toppen, at virkningen vil være begrenset.

For *9 Etne-Saudafjella* (stor verdi) vurderes omfanget som middels negativt, og konsekvensen som middels til stor negativ (- / - -).

For *12 Vidhovda* (liten verdi) vurderes omfanget som middels negativt, og konsekvensen som liten middels negativ (- / - -).

For *11 Bygdarenuten* (stor verdi) vurderes omfanget som intet til lite negativt, og konsekvensen som ubetydelig til liten negativ (0/-).

Samlet sett vurderes konsekvensen av 3.1. som **middels til stor negativ (- / - -)**.



Figur 4-26. Alternativ 3.1 krysser sommerstier (røde linjer) og går nær skiløyper (blå linjer) i Olaliområdet.

#### Utvidelse Sauda transformatorstasjon

Det er allerede gitt tillatelse til en utvidelse av arealet for Sauda transformatorstasjon. De tiltakene som må gjennomføres her ved utføring av ny ledning til Gismarvik vil ikke ha noen vesentlige konsekvenser for friluftslivet ettersom det ikke er friluftslivinteresser på dette området, og området allerede er industrialisert.

Konsekvensen vurderes som **ubetydelig (0)**.

### Oppsummering av konsekvenser av alternativer fra Sauda

Tabell 4-8. Oppsummering av konsekvenser for friluftsliv ved alternativer som er aktuelle ved utvidelse av Sauda transformatorstasjon.

Alternativ	Konsekvens
<i>Sauda - Skjoldastraumen</i>	
2.0	Middels negativ konsekvens (- -)
<i>Sauda - Litledalen</i>	
2.1	Middels til stor negativ konsekvens (- - / - - -)
<i>Kobling 3.1 Oppheim - Hovda*</i>	
3.1	Middels til stor negativ konsekvens (- - / - - -)
<i>Sauda transformatorstasjon</i>	
	Ubetydelig konsekvens (0)

#### 4.3.4 Alternativ 6.0 Gismarvik – Håvik

##### Konsekvenser i anleggsfasen

Se omtale av konsekvenser i anleggsfasen i kap. 4.3.2.

##### Konsekvenser i driftsfasen

###### Alternativ 6.0 Gismarvik - Håvik

Alternativ 6.0 forutsetter at det bygges ny transformatorstasjon på Håvik.

Alternativet krysser Førresfjorden og Karmsundet til Hydros anlegg på Håvik. Det vil hele veien gå parallelt med eksisterende sentralnettsledninger.

Kryssing av Førresfjorden skjer innenfor delområde 33 Førresfjorden, hvor den vil bli synlig fra Lindøy, som trolig er det mest verdifulle området i fjorden for friluftslivet, samt Fosnavåg (statlig sikra område) og Austnesholmane (kartlagt av Karmøy kommune). På Karmsundsiden blir ledningen synlig fra Dragøy innenfor samme delområde. Kryssingen vil også bli synlig fra 32 Indre Førresfjorden

Kryssingen over Karmsundet blir dessuten synlig fra 34 Tuastadvatnet, 35 Bukkøy og Avaldsnes, 36 Vågen ved Velle, 37 Fiskå, 38 Kvalavåg, Kolstadmarka og Fotvattenmarka og 40 Godfarnes. Kryssingene vil herfra oppfattes som en parallellføring og fremheve de eksisterende kryssingene, som dermed blir mer fremtredende enn de er i dag.

For 33 Ytre Førresfjorden (stor verdi) vil kryssingen ytterligere forringe opplevelsesverdien av fjordlandskapet. Omfanget vurderes som lite til middels negativt, og konsekvensen som middels negativ (- -).

Omfanget for 34 Tuastadvatnet og 37 Fiskå, (begge med middels verdi) er vurdert som lite negativt, og konsekvensen blir liten negativ (-).

For 35 Bukkøy og Avaldsnes (stor verdi) er omfanget vurdert som ubetydelig til lite negativt, og konsekvensen blir liten negativ (-).

For 36 Vågen ved Velle (liten til middels verdi) er omfanget vurdert som ubetydelig til lite negativt og konsekvensen blir ubetydelig til liten negativ (0/-).

Omfanget for 38 Kvalavåg, Kolstadmarka og Fotvattenmarka samt 40 Godfarnes (begge med middels verdi) er omfanget vurdert som lite til middels negativt, og konsekvensen liten til middels negativ (- / - -).

Samlet sett vurderes konsekvensen som **liten til middels negativ (- / - -)**.

Tabell 4-9. Oppsummering av konsekvenser for friluftsliv ved ny ledning mellom Gismarvik og Håvik.

Alternativ	Konsekvens
<i>Gismarvik - Håvik</i>	
6.0	Liten til middels negativ konsekvens (- / - -)

#### 4.4 Mulige avbøtende tiltak

Viktige avbøtende tiltak for dette temaet vil omfatte tiltak som er foreslått under temaet *Landskap*.

I tillegg vil det i anleggsfasen være viktig med informasjon ut til nærmiljø, lokale friluftsansjoner m.m. om planlagte anleggsaktiviteter i de tilfeller hvor disse vil pågå i friluftsområder eller påvirke atkomstmulighetene til disse.

Detaljering av atkomst i anleggsfase og baseplasser må avklares med friluftsansjoner, herunder bør lagring ikke skje på viktige p-plasser eller ved viktige turstier.

Det bør videre foretas justeringer av kraftledninger for å redusere de største direkte konfliktene med friluftslivet, herunder:

- Alternativ 1.3 bør trekkes noe sørover for å unngå delområde 10 *Trommedalen*.
- Alternativ 1.0 E på delstrekning 5 *Dalsdal-Skjoldastraumen* bør justeres for å unngå konflikt med turstien til Vardafjellet i delområde 20 *Øst for Skjoldafjorden*.
- Alternativ 1.0 F på delstrekning Skjoldastraumen - Dueland bør trekkes vekk fra 24 *Freiåsen*.
- Alternativ 1.0 G fra Dueland til Ådnavatnet og 1.0 H fra Ådnavatnet til Gismarvik bør om mulig trekkes ut fra delområde 29 *Rossafjellet-Ådnafjellet*
- Alternativ 1.7 bør trekkes ut av delområdene 26 *Litlaskogfjellet*, 28 *Aksdalsvatnet-Fuglavatnet* og 29 *Rossafjellet-Ådnafjellet*.

#### 4.5 Oppfølgende undersøkelser

Det er ikke foreslått oppfølgende undersøkelser ut over avklaring om konflikter mellom anleggsveger baseplasser og turstier.

## 5 Reiseliv



### 5.1 Datagrunnlag og datakvalitet

#### 5.1.1 Datagrunnlag og -kvalitet

Denne utredningen er basert på følgende informasjon:

- Kontakt med Visit Sunnhordaland
- Kontakt med Haugaland Vekst, som også har vært i kontakt med Destinasjon Haugesund & Haugalandet for samordning av informasjon til konsekvensutredningen.
- Turistinformasjon på berørte kommuners hjemmesider
- Reiselivsstatistikk fra Statistikknett Reiseliv
- Internettøk etter overnattingssteder og turistattraksjoner
- Reiselivsbrosjyrer
- Egen befarings i oktober 2017

Datagrunnlaget vurderes kun som middels godt pga. lite detaljert kunnskap om turistenes bruk av friluftsområder i influensområdet og betydningen av dette for det lokale reiselivet.

Utredningen er ikke oppdatert med ny informasjon i forbindelse med endringer beskrevet i 2020.

#### 5.1.2 Verdi- og omfangskriterier

Tabell 5-1 viser verdikriteriene som er benyttet for temaet reiseliv og turisme. Tiltakets omfang for reiseliv og turisme vurderes ut fra kriteriene beskrevet i Tabell 5-2.

Tabell 5-1. Verdikriterier for reiseliv/turisme.

Verdi	Kriterier
Stor	Flere og ulike næringsaktører. Mange markeder og segmenter til stede, både nasjonale og utenlandske besøkende. Attraksjoner og næringsaktører av nasjonal betydning. Næringen av stor betydning for kommunene i området. Område som er vesentlige for ivaretagning av det norske reiselivsproduktet og nasjonalt viktige reiselivsdestinasjoner hvor landskapet eller naturen er en vesentlig del av attraksjonen.
Middels	Signifikant næring med flere bedrifter. Varierte markeder som besøker ulike attraksjoner. Hovedsakelig hjemmemarkedet. Område som er vesentlige for ivaretagning av det regionale eller lokale reiselivsproduktet, og regionalt og lokalt viktige reiselivsdestinasjoner hvor landskapet eller naturen er en vesentlig del av attraksjonen.
Liten	Lite utviklet næring med enkeltbedrifter som kan ha en viss lokal betydning. Få gjester. Hovedsakelig regionale markeder. Andre reiselivsdestinasjoner der landskap eller natur er en vesentlig del av attraksjonen.

Tabell 5-2. Omfangskriterier for turisme og reiseliv.

Omfang	Kriterier
Stort negativt	Tiltaket vil i stor grad redusere mulighetene for vekst og utvikling innen næringen.
Middels negativt	Skadevirkningene er merkbare og betydelige, men først og fremst for deler av området eller en gren av næringen, mens andre i mindre grad påvirkes negativt.
Lite negativt	Tiltaket vil ha mindre, oftest lokale og avgrensede skadevirkninger for næringen.
Intet/ubetydelig	Tiltaket har ingen/ubetydelige virkninger på dagens eller fremtidig aktivitet.
Lite positivt	Tiltaket vil ha små positive virkninger for dagens eller fremtidig aktivitet i området.
Middels positivt	Tiltaket vil ha middels positive virkninger for dagens eller fremtidig aktiviteter i området.
Stort positivt	Tiltaket vil ha store positive virkninger for dagens eller fremtidig aktivitet i området.

## 5.2 Områdebeskrivelse og verdivurdering

### 5.2.1 Sunnhordaland

Etne og Kvinnherad er reiselivsmessig sortert under Visit Sunnhordaland. De største driverne i reiselivet i Sunnhordaland generelt og i de to kommunene spesielt er turstier, fjellturer, hytteturisme, båtutrustning, fiske og fjellskiturisme (Linn Therese Vinje, pers. medd.).

Influensområdet til ledninger i Kvinnherad omfatter spesifikt flere friluftsområder, Fjellhaugen skisenter, samt gjestehavner og hytteområder. Her drives også noe naturbasert turisme / gårdsturisme, bl.a. i form av rideturer til Vikestølen og Smiedal fra Åkra.

I Etne omfattes Etnefjella med turstier og turisthytter, fiskevann som Stordalsvatnet og Etneelva (laksefiske), hytteområder, Åkra, Åkrafjorden, gjestehavner og områder for båtutrustning. I Etne finnes en rekke historiske attraksjoner, herunder Stødle kirke.

### 5.2.2 Haugalandet

Sauda, Vindafjord, Tysvær og Karmøy er organisert under reiselivsselskapet Destinasjon Haugesund & Haugalandet. Det er i hovedsak naturattraksjoner, friluftsmuligheter, vikingetidshistorie samt kultur- og festivalliv som markedsføres som attraksjoner i destinasjonsselskapets reklamebrosjyre fra 2018.

Nasjonal Turistveg Ryfylke med diverse severdigheter, Åkrafjorden, Kongsgården med historiesenter og vikingetidsanlegg på Avaldsnes/Bukkøya og gårdsferie/aktivitetsferie er blant attraksjonene innenfor influensområdet som er omtalt i brosjyren.

Sauda kommune kan innenfor influensområdet by på Sauda skisenter, varierte ski- og fotturløyper samt tilrettelagte muligheter for bading og båtliv på fjorden. Svandalsfossen med tilrettelagt utkikkspattform, Åbøbyen med industriarbeidermuseum, og Allmannajuvet med utstillinger knyttet til gruedriften i 1880-årene er de største øvrige attraksjonene i influensområdet.

Også Vindafjord kommune kan tilby friluftslivs- og skimuligheter bl.a. i Fjellstølen skianlegg og Olaliområdet. Her er dessuten flere tilbud innenfor gårds-/aktivitetsturisme.

I Tysvær er det flere tilbud knyttet til Hervikfjorden/Skjoldafjorden om ligger innenfor influensområdet, herunder slusene i Skjoldastraumen. Iht. kommuneplanen er Nedstrandøya og områdene rundt Skjoldafjorden, Hervik og Slåttavik de mest aktuelle reiselivsområdene i kommunen med mange fritidsboliger og campingplasser.

Avaldsnes kongsgård er den største severdigheten i Karmøy. Selve kongsgården ligger utenfor influensområdet, men Bukkøya, hvor det er bygd opp flere kopier av vikingetidshus, ligger delvis innenfor. Som for Tysvær er flere tilbud knyttet til fjord/sjø, herunder friområder ved sjø og Høyvearde fyrhotell.

Tabell 5-3. Aktivitets- og overnattingstilbud innenfor influensområdet.

Id	Navn	Kommune	Beskrivelse
1	Fjellhaugen skisenter	Kvinnherad	Skisenter med 5 km lysløyper og alpinanlegg med eget barneskitrekk, akebakke og område for skilek. Utgangspunkt for kvistede, oppkjørte turløyper.
2	Matre båthavn	Kvinnherad	Småbåthavn i Matersfjorden.
3	Matersfjorden	Kvinnherad	Severdig fjordlandskap.
4	Smiedal gårdsferie/aktivitetsferie	Kvinnherad	Gårds-/aktivitetsferie i Åkra. Tilbyr rideturer, kløvturer, overnatting i lavvo eller hytte, fisketurer i fjellvann og fjord, tradisjonsrik mat, og andre aktiviteter tilknyttet gården og gårdselva. Benytter bl.a. Vikastølen som turmål.
5	Vikastølen	Kvinnherad	Mål for heste- og fotturer
6	Åkra båthavn	Kvinnherad	Småbåthavn i Åkrafjorden.
7	Skånevik naturoppleving	Etne/ Kvinnherad	Aktivitets- og opplevelsesleverandør basert i Skånevik. Spesialisert på varierte og tilrettelagde villmarksopplevelser i og rundt Skånevik. Herunder seilturer med det tradisjonelle seilfartøyet Seladon i Skjærgården rundt Sunnhordaland. Tilbyr gjennom samarbeidspartnere også guider for fiske i sjø, elv og innlandsfiske (vanligvis Skånevikfjellet og Etnefjellet, elvefiske i mindre vassdrag, laksefiske i Etneelva m.m.). Ikke markert i kartet.
8	Åkrafjorden	Etne/ Kvinnherad	Åkrafjorden tilbyr et spektakulært fjordlandskap. Det er særlig indre del av fjorden med natur- og kulturlandskap og Langfoss som er den største attraksjonen. Her tilbys cruiseturer. Denne type trafikk går på forespørsel også til andre destinasjoner, som Skånevik.
9	Etne camping	Etne	Campingplass ved Etneelva. Benyttes bl.a. av laksefiskere til Etnevassdraget.
10	Etneelva og Stordalsvatnet	Etne	Nasjonalt laksevassdrag. Kajakkutleie for Stordalsvatnet.
11	Fugl Fønix	Etne	Overnattingssted som tilbyr laksefiske i Etneelva for turister.
12	Kyrping	Etne	Gammelt (nedlagt) handelssted

13	Kyrping camping	Etne	Campingplass i Kyrping i Etne.
14	Osnes Hyttepark	Etne	Hytteområde på Osnes i Etne.
15	Postvegen Etne-Skånevik	Etne	Postveg åpnet i 1785. I dag en fin tursti over fjellet mellom Skånevik og Etne.
16	Sentrale Etne	Etne	Diverse severdigheter, Stødle kirke med helleristinger, helleristinger på Helgaberget, bygdeborger, Sæbøtunet bygdemuseum m.fl.
17	Steine laksefiske og hytteutleie	Etne	Lakseturisme og hytteutleie ved Etneelva.
18	Almannajuvet	Sauda	Gravedriften i Almannajuvet markerer begynnelsen på industrihistorien i Sauda. Her ble det funnet sink, jern og kobbermalm i 1881, og året etter startet gravedriften opp av selskapet Sauda Gruve Compagni. I 2002 blir vegen til Allmannajuvet en del av Nasjonal Turistveg Ryfylke. Her er opparbeidet parkering- og rasteplass samt satt opp bygninger med utstillinger om gravedriften.
19	Best Western Sauda Fjordhotell	Sauda	Overnattingssted i Sauda sentrum.
20	Nasjonal Turistveg	Sauda	Turistvegen går mellom Oanes ved Lysefjorden og Håra, og er 260 km lang. Fra Lovra i Suldal deler den seg i to, der et strekk går over Sandsfjord bru til Sauda (veg 520), med en liten avstikker til Ropeid. Svandalsfossen og Almannajuvet er attraksjoner langs vegen gjennom Sauda.
21	Kløver hotell	Sauda	Overnattingssted i Sauda sentrum.
22	Sauda fjord camping	Sauda	Overnattingssted i Sauda sentrum.
23	Sauda skisenter	Sauda	Fem skitrekke med en kapasitet på 5200 personer i timen som går 5 km til fjells, og to kortere skibånd. Automatisert snøanlegg. Kafé, afterskibar samt skiutleie med skishop og skiverksted. Oppkjørte turløyper til fjells.
24	Svandalsfossen	Sauda	Foss rett ved fv. 520 rett før Saudasjøen. En av flere tilrettelagte severdigheter langs Nasjonal Turistveg Ryfylke. Tilrettelagt med p-plasser, informasjonstavle og atkomst med utkikkspunkter, herunder 520 trappetrinn fra fjord til foss.
25	Tveittunet	Sauda	Bygdetun i Sauda. Utsyn over Sauda og fjorden.
26	Vertshuset Grand	Sauda	Overnattingssted i Sauda.
27	Åbøbyen industriarbeidermuseum	Sauda	Utstillinger om arbeidernes liv i Sauda i 1920 og 1960
28	Fjellstølen skianlegg	Vindafjord	Preparerte skiløyper, inkludert lysløype, med forbindelse til Olali-hytta og omegn. Sommerstid godt egnet til dagsturer og overnattingsturer til Olali-hytta og DNT-hytter.
29	Frønsdal Aktivitetsgård	Vindafjord	Gårdsturisme, lokalisert ved Eikelandsvannet. Her finnes 12 hester, turruter, rekreasjonsmuligheter ved Eikelandsvannet og bane for paintball m.m. Tilbyr skreddersydde aktivitetspakker for små og store grupper.
30	Låka fossen	Vindafjord	Foss med 30 m fritt fall. Vannet går ned gjennom en canyon, og noe av vannet kommer ut gjennom en kløft. Her finnes flere jettegryter. Ved lav vannstand kan man gå gjennom fossen og bade i kulper.
31	Nesheimstunet	Vindafjord	Gårdsturisme som tilbyr overnatting og selskapsarrangement.
32	Slusene i Skjoldastraumen	Vindafjord	Smalt, elvelignende sund. Flo og fjære skaper sterk strøm som opp gjennom tidene har gjort det vanskelig å passere for sjøfarende. Det ble flere ganger tatt initiativ for å lette ferdselen. Slusene åpnet i 1908. I 1932 ble det bygd bru over strømmen og svingbru over slusene. Den gamle svingbrua er restaurert. En ny vippebru benyttes når større skuter skal in i fjorden. Ved disse anledningene kan man oppleve slusing i den eneste saltvannsslusa i landet som fremdeles er i bruk.
33	Søre Skogen	Vindafjord	Tilbyr utleie av kurslokaler, organisering av blåturer, kurs i pilfletting og diverse hestekurs. Muligheter for overnatting.
34	Unn Marie Rosemaling	Vindafjord	Rosemalingsvevsted i Ølen med utsalg av rosemaling, suvenirer m.m. Tilliggende hage. Driver også turistinformasjonen for Vindafjord.
35	Ølen gjestegård	Vindafjord	Overnattings- og serveringssted sentralt i Ølen.



36	Aksdal	Tysvær	Tettsted med flere små attraksjoner som Sandbekken bygdetun, Kvernhuset på Slogvik, Bautasteinene i Grinde, Tysværtunet galleri, og klatrevegg.
37	Aksdal Motell	Tysvær	Overnattingssted i Aksdal
38	Bautasteinene på Erland	Tysvær	Noen av Norges fineste bautasteiner fra jernalderen. På gården Erland i Skjoldastraumen finnes en samling med sju steiner som utgjør et svært sjeldent anlegg. Bautaer står som regel alene eller to sammen i tilknytning til graver. På Erland i Skjoldastraumen finns også andre fornminner som forteller om et aktivt sted langt tilbake i tid, som gravhauger, bautasteiner, boheller og åser med gudenavn. Mange spennende arkeologiske funn er gjort her. Erland har trolig vært en religiøs samlingsplass kanskje så langt tilbake som tidlig i jernalderen, omkring 500 år før Kristus.
39	Grindafjord feriesenter	Tysvær	Feriesenter med saltvannsbasseng med sklier, trampolinepark, lekeplass, sjølinje med egen strand, diverse sportsmuligheter, fiskemuligheter, utleie av båt og kano, husdyrpark, tilrettelegging for piknik og grilling. Egen leirplass og campingplass.
40	Lønnegården Bed&Breakfast	Tysvær	Overnattingssted i Tysvær.
41	Melkevik Camping	Tysvær	Campingplass i Tysvær.
42	Skjoldastraumen Camping og Marina	Tysvær	Campingplass i Tysvær
43	Bukkøya	Karmøy	Bukkøya ligger i Karmøysundet utenfor den gamle kongsgården og maktsenteret på Avaldsnes. Selve kongsgården ligger utenfor influensområdet, men deler av Bukkøya ligger innenfor. Her der det bygd opp kopier av diverse vikingetidshus.
44	Høyevarde Fyrhotell	Karmøy	Overnattingssted i Karmøy, nord for Hydro Aluminiums anlegg på Håvik.
45	Park Inn Haugesund	Karmøy	Overnattingssted i Karmøy.
46	Parken Terrasse	Karmøy	Overnattingssted i Karmøy.